

AGOSTO 2020



UNIONE EUROPEA

Fondo Sociale Europeo  
Investiamo nel tuo futuro



Indagine continua di Unioncamere

## LA DOMANDA DI LAVORO DELLE IMPRESE

Provincia di Frosinone



UNIONCAMERE



# NOTA METODOLOGICA

I dati presentati nel volume derivano dalle rilevazioni mensili del Sistema Informativo Excelsior realizzate da Unioncamere in accordo con l’Agenzia Nazionale per le Politiche Attive del Lavoro. L’indagine, che è inserita nel Programma Statistico Nazionale (UCC-00007) tra quelle che prevedono l’obbligo di risposta, dal 2017 è svolta con cadenza mensile.

A vent’anni dalla sua nascita il Sistema Informativo Excelsior si conferma una delle fonti più utilizzate per seguire le dinamiche quali-quantitative della domanda di lavoro. Per sfruttarne al meglio le potenzialità, dal 2017, si è innovato sia sotto l’aspetto metodologico che organizzativo per fornire indicazioni tempestive a supporto delle Politiche attive del lavoro. A partire da maggio 2017, infatti, vengono realizzate indagini mensili sulle imprese adottando prioritariamente la tecnica di rilevazione CAWI (Computer Assisted Web Interviewing) e somministrando un questionario incentrato sui profili professionali e sui livelli di istruzione richiesti dalle imprese. La rete delle Camere di commercio e InfoCamere - società di informatica del sistema camerale - assicurano la specifica attività di supporto alle imprese intervistate.

La situazione determinatasi nei mesi di marzo-aprile a seguito dell’epidemia Covid-19 ha impedito nel medesimo periodo il consueto svolgimento delle indagini, che sono riprese con il riavvio delle attività produttive delle imprese. All’indagine che si è svolta nel periodo 22 giugno 2020 - 6 luglio 2020 hanno partecipato circa 105.000 imprese, campione rappresentativo delle imprese con dipendenti al 2020 dei diversi settori industriali e dei servizi. I risultati dell’indagine sono disponibili a livello nazionale, regionale e provinciale per i settori economici ottenuti dall’accorpamento di codici di attività economica della classificazione ATECO2007. La ripartizione delle entrate previste per “gruppo professionale” fa riferimento ad opportune aggregazioni dei codici della classificazione ISTAT CP2011.

In questa fase di particolari difficoltà, in aggiunta alle informazioni sui programmi di assunzione mensili e trimestrali delle imprese, il questionario è stato arricchito con una specifica sezione che ha l’obiettivo di monitorare la situazione del tessuto imprenditoriale a seguito dell’emergenza Covid-19. Le informazioni rilevate riguardano gli impatti prodotti dalla crisi sulle imprese e le valutazioni sulle prospettive di recupero, le strategie messe in campo per la ripresa a livello occupazionale e produttivo e la domanda di liquidità e finanziamenti, focalizzandosi sui comportamenti di imprese abitualmente presenti sui mercati esteri e di imprese più coinvolte nei processi di digitalizzazione.

*Le analisi del presente volume si focalizzano sulle principali caratteristiche delle entrate programmate nel mese di agosto 2020, con uno sguardo sulle tendenze occupazionali per il periodo agosto - ottobre 2020.*

**Excelsior Informa** è realizzato da Unioncamere in collaborazione con ANPAL nell’ambito del Sistema Informativo Excelsior.

Per approfondimenti si consulti il sito: <https://excelsior.unioncamere.net> nel quale sono disponibili dati e analisi riferiti a tutte le regioni e a tutte le province.

*La riproduzione e/o diffusione parziale o totale delle tavole contenute nella presente pubblicazione è consentita esclusivamente con la citazione completa della fonte: Unioncamere-ANPAL, Sistema Informativo Excelsior.*

# Indice delle tavole

## **SEZIONE A - Quali sono le professioni ricercate dalle imprese?**

Tavola 1 - Lavoratori previsti in entrata per grande gruppo professionale

Tavola 2 - Lavoratori previsti in entrata per area aziendale di inserimento e gruppo professionale

Tavola 3 - Lavoratori previsti in entrata per gruppo professionale secondo la classe di età

Tavola 4 - Lavoratori previsti in entrata per gruppo professionale secondo la difficoltà di reperimento e l'esperienza richiesta

Tavola 5 - Competenze richieste ai lavoratori previsti in entrata per gruppo professionale

Tavola 6 - Lavoratori previsti in entrata per gruppo professionale secondo il livello di istruzione

Tavola 7 - I titoli di studio richiesti dalle imprese secondo la difficoltà di reperimento e l'esperienza richiesta

## **SEZIONE B - Lavoro in provincia: le tendenze settoriali**

Tavola 8 - Lavoratori previsti in entrata dalle imprese nel mese di agosto 2020, e nel trimestre agosto - ottobre 2020

Tavola 9 - Lavoratori previsti in entrata per settore di attività secondo la tipologia contrattuale

## **APPENDICE - Analisi dei dati relativi all'impatto sulle imprese dell'emergenza sanitaria Covid-19**

# **SEZIONE A**

Quali sono le professioni  
ricercate dalle imprese?

Agosto 2020

Tavola 1 - Lavoratori previsti in entrata per grande gruppo professionale

Frosinone

Agosto 2020

	Entrate previste nel periodo	
	(v.a.)	(%)
<b>TOTALE</b>	<b>1.530</b>	<b>100,0</b>
<b>Dirigenti, professioni con elevata specializzazione e tecnici</b>	<b>180</b>	<b>12,0</b>
1 Dirigenti	--	--
2 Professioni intellettuali, scientifiche e con elevata specializzazione	80	5,0
3 Professioni tecniche	110	6,9
<b>Impiegati, professioni commerciali e nei servizi</b>	<b>430</b>	<b>28,4</b>
4 Impiegati	80	5,3
5 Professioni qualificate nelle attività commerciali e nei servizi	350	23,1
<b>Operai specializzati e conduttori di impianti e macchine</b>	<b>640</b>	<b>41,8</b>
6 Operai specializzati	380	24,7
7 Conduttori di impianti e operai di macchinari fissi e mobili	260	17,1
<b>Professioni non qualificate</b>	<b>270</b>	<b>17,8</b>

Valori assoluti sono arrotondati alle decine. I totali possono non coincidere con la somma dei singoli valori.

Il segno (--) indica un valore statisticamente non significativo. I totali comprendono comunque i dati non esposti.

Fonte: Unioncamere - ANPAL, Sistema Informativo Excelsior, 2020

Tavola 2 - Lavoratori previsti in entrata per area aziendale di inserimento e gruppo professionale

Frosinone

Agosto 2020

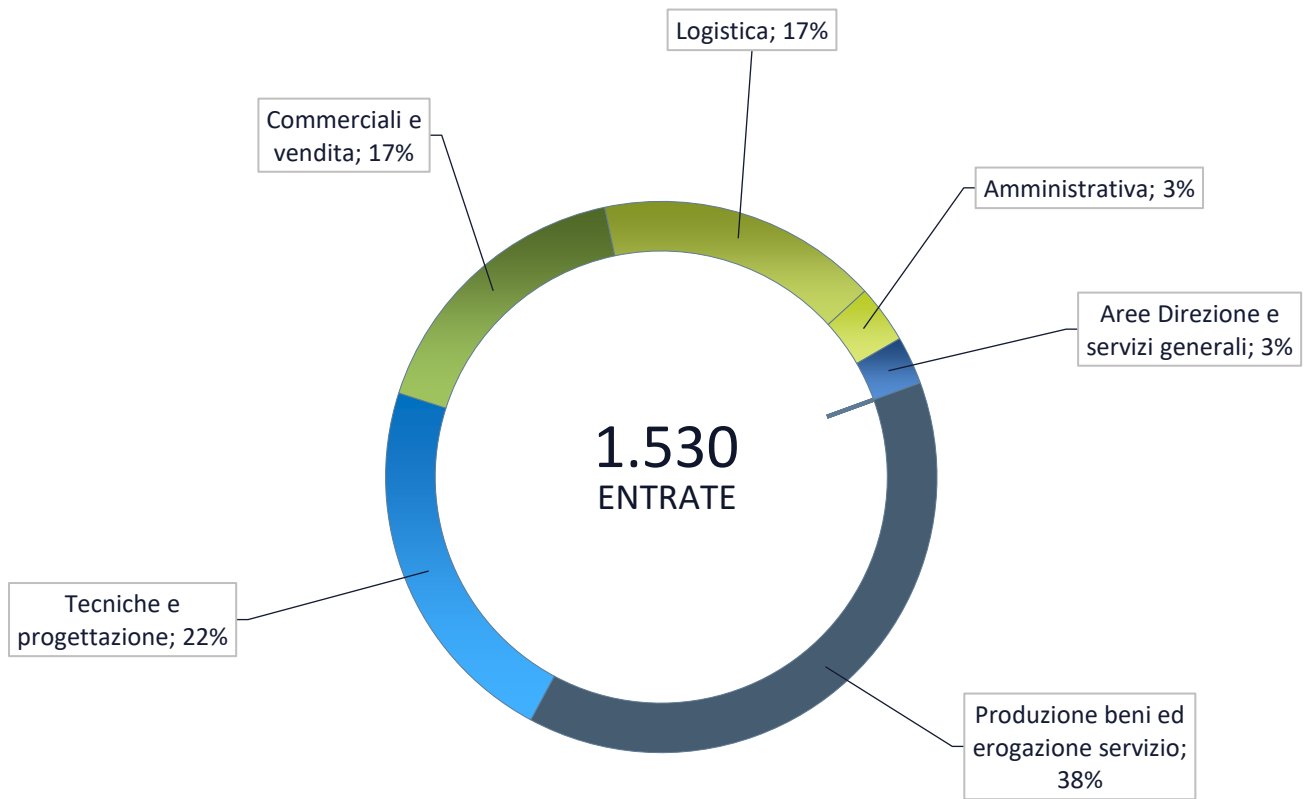
	Entrate previste (v.a.)	di cui (%):		
		Professioni specializzate e tecnici (*)	Impiegati, professioni commerciali e nei servizi	Operai specializzati, conduttori di impianti e macchine e professioni non qualificate
<b>TOTALE</b>	<b>1.530</b>	<b>180</b>	<b>430</b>	<b>910</b>
	100,0	12,0	28,4	59,6
<b>Area produzione di beni ed erogazione servizio</b>	<b>590</b>	--	<b>30,9</b>	<b>64,2</b>
<b>Area direzione e servizi generali</b>	<b>40</b>	--	--	--
Direzione generale, personale e organizzazione risorse umane	--	--	--	-
Segreteria, staff e servizi generali	--	--	--	-
Sistemi informativi	30	--	--	--
<b>Area amministrativa, finanziaria, legale e controllo di gestione</b>	<b>50</b>	--	--	-
<b>Area commerciale e della vendita</b>	<b>260</b>	<b>21,5</b>	<b>78,5</b>	-
Vendita	180	--	85,9	-
Marketing, commerciale, comunicazione e pubbliche relazioni	40	--	--	-
Assistenza clienti	40	--	94,3	-
<b>Aree tecniche e della progettazione</b>	<b>340</b>	<b>15,7</b>	--	<b>83,1</b>
Progettazione e ricerca e sviluppo	50	92,3	--	-
Installazione e manutenzione	250	--	-	99,6
Certificazione e controllo di qualità, sicurezza e ambiente	30	--	-	--
<b>Area della logistica</b>	<b>250</b>	--	--	<b>98,0</b>
Acquisti e movimentazione interna merci	60	--	--	95,1
Trasporti e distribuzione	190	-	--	99,0

\* Compresi i Dirigenti.

Valori assoluti sono arrotondati alle decine. I totali possono non coincidere con la somma dei singoli valori.

Il segno (-) indica l'assenza di entrate nell'incrocio indicato. Il segno (--) indica un valore statisticamente non significativo. I totali comprendono comunque i dati non esposti.

### Entrate previste nel periodo per area funzionale di inserimento



Fonte: Unioncamere - ANPAL, Sistema Informativo Excelsior, 2020



Tavola 3 - Lavoratori previsti in entrata per gruppo professionale secondo la classe di età

Frosinone

Agosto 2020

		Entrate previste (v.a.)	di cui (%): classe di età:	
			fino a 29 anni	indiffe- rente
Dirigenti, professioni con elevata specializzazione e tecnici	<b>TOTALE</b>	<b>1.530</b>	<b>24,9</b>	<b>23,7</b>
	Dirigenti e direttori	-	-	-
	Specialisti in scienze informatiche, fisiche e chimiche	--	--	--
	Progettisti, ingegneri e professioni assimilate	20	4,3	0,0
	Farmacisti, biologi e altri specialisti delle scienze della vita	--	--	--
	Medici e altri specialisti della salute	--	--	--
	Tecnici della sanità, dei servizi sociali e dell'istruzione	--	--	--
	Specialisti in scienze economiche e gestionali di impresa	--	--	--
	Tecnici amministrativi, finanziari e della gestione della produzione	--	--	--
	Tecnici delle vendite, del marketing e della distribuzione commerciale	50	6,0	6,0
	Specialisti in discipline artistiche e in scienze umane e sociali	-	-	-
	Specialisti della formazione e insegnanti	--	--	--
	Tecnici dei servizi alle persone	--	--	--
	Tecnici in campo informatico, ingegneristico e della produzione	30	35,5	25,8
Impiegati, professioni commerciali e nei servizi	Addetti accoglienza, informazione e assistenza della clientela	20	45,0	25,0
	Personale di amministrazione, di segreteria e dei servizi generali	60	28,3	10,0
	Addetti alla gestione dei magazzini, della logistica e degli acquisti	--	--	--
	Commessi e altro personale qualificato nella grande distribuzione	20	52,2	21,7
	Commessi e altro personale qualificato in negozi ed esercizi all'ingrosso	120	42,7	28,2
	Cuochi, camerieri e altre professioni dei servizi turistici	160	39,4	28,1
	Operatori dell'assistenza sociale, in istituzioni o domiciliari	40	5,7	28,6
	Operatori della cura estetica	--	--	--
	Professioni specifiche nei servizi di sicurezza, vigilanza e custodia	-	-	-
Professioni specifiche degli altri servizi alle persone	--	--	--	
Operai specializzati e conduttori di impianti e macchine	Operai specializzati nell'edilizia e nella manutenzione degli edifici	230	10,7	22,7
	Operai specializzati e conduttori di impianti nell'industria alimentare	--	--	--
	Operai specializzati e condutt. di impianti nelle ind. tessili, abbigl. calzature	--	--	--
	Operai nelle attività metalmeccaniche ed elettromeccaniche	110	46,4	14,5
	Operai nelle attività metalmeccaniche richiesti in altri settori	70	46,5	16,9
	Operai specializzati nelle industrie del legno e della carta	-	-	-
	Operai specializzati nelle industrie chimiche e della plastica	--	--	--
	Operai specializzati in altre attività industriali	--	--	--
	Conduttori di mezzi di trasporto	160	6,4	28,8
Conduttori di macchinari mobili	40	0,0	72,1	
Professioni non qualificate	Personale generico nelle costruzioni	30	60,7	0,0
	Personale non qualificato nella logistica, facchini e corrieri	40	29,5	13,6
	Personale non qualificato nelle attività commerciali e nei servizi	-	-	-
	Personale non qualificato nei servizi di pulizia e in altri servizi alle persone	180	6,5	27,2
	Personale non qualificato nelle attività industriali e assimilati	--	--	--

Valori assoluti sono arrotondati alle decine. I totali possono non coincidere con la somma dei singoli valori.

Il segno (-) indica l'assenza di entrate nell'incrocio indicato. Il segno (--) indica un valore statisticamente non significativo. I totali comprendono comunque i dati non esposti.

Fonte: Unioncamere - ANPAL, Sistema Informativo Excelsior, 2020



Tavola 4 - Lavoratori previsti in entrata per gruppo professionale secondo la difficoltà di reperimento e l'esperienza richiesta

Frosinone

Agosto 2020

		Entrate previste (v.a)	con difficoltà di reperimento (%)			con espe- rienza (%)	
			totale (*)	di cui per:		professio- nale specifico	nello stesso settore
				mancanz a di candidati	prepara- zione inadeguat		
<b>TOTALE</b>		<b>1.530</b>	<b>27,1</b>	<b>12,5</b>	<b>13,6</b>	<b>18,6</b>	<b>54,8</b>
Dirigenti, professioni con elevata specializzazione e tecnici	Dirigenti e direttori	--	-	-	-	-	-
	Specialisti in scienze informatiche, fisiche e chimiche	--	--	--	--	--	--
	Progettisti, ingegneri e professioni assimilate	20	30,4	17,4	13,0	91,3	8,7
	Farmacisti, biologi e altri specialisti delle scienze della vita	--	--	--	--	--	--
	Medici e altri specialisti della salute	--	--	--	--	--	--
	Tecnici della sanità, dei servizi sociali e dell'istruzione	--	--	--	--	--	--
	Specialisti in scienze economiche e gestionali di impresa	--	--	--	--	--	--
	Tecnici amministrativi, finanziari e della gestione della produzione	--	--	--	--	--	--
	Tecnici delle vendite, del marketing e della distribuzione commerciale	50	32,0	18,0	14,0	56,0	26,0
	Specialisti in discipline artistiche e in scienze umane e sociali	--	-	-	-	-	-
	Specialisti della formazione e insegnanti	--	--	--	--	--	--
	Tecnici dei servizi alle persone	--	--	--	--	--	--
Tecnici in campo informatico, ingegneristico e della produzione	30	25,8	9,7	16,1	25,8	41,9	
Impiegati, professioni commerciali e nei servizi	Addetti accoglienza, informazione e assistenza della clientela	20	20,0	15,0	5,0	10,0	70,0
	Personale di amministrazione, di segreteria e dei servizi generali	60	46,7	3,3	41,7	15,0	48,3
	Addetti alla gestione dei magazzini, della logistica e degli acquisti	--	--	--	--	--	--
	Commessi e altro personale qualificato nella grande distribuzione	20	8,7	0,0	8,7	26,1	52,2
	Commessi e altro personale qualificato in negozi ed esercizi all'ingrosso	120	9,4	2,6	6,8	0,9	51,3
	Cuochi, camerieri e altre professioni dei servizi turistici	160	22,5	5,6	14,4	3,8	78,8
	Operatori dell'assistenza sociale, in istituzioni o domiciliari	40	8,6	5,7	2,9	8,6	82,9
	Operatori della cura estetica	--	--	--	--	--	--
	Professioni specifiche nei servizi di sicurezza, vigilanza e custodia	--	-	-	-	-	-
	Professioni specifiche degli altri servizi alle persone	--	--	--	--	--	--
Operai specializzati e conduttori di impianti e macchine	Operai specializzati nell'edilizia e nella manutenzione degli edifici	230	22,2	6,7	15,6	27,1	62,2
	Operai specializzati e conduttori di impianti nell'industria alimentare	--	--	--	--	--	--
	Operai specializzati e condutt. di impianti nelle ind. tessili, abbigl. calzature	--	--	--	--	--	--
	Operai nelle attività metalmeccaniche ed elettromeccaniche	110	37,3	21,8	15,5	45,5	38,2
	Operai nelle attività metalmeccaniche richiesti in altri settori	70	29,6	22,5	7,0	26,8	42,3
	Operai specializzati nelle industrie del legno e della carta	--	-	-	-	-	-
	Operai specializzati nelle industrie chimiche e della plastica	--	--	--	--	--	--
	Operai specializzati in altre attività industriali	--	--	--	--	--	--
	Conduttori di mezzi di trasporto	160	46,8	25,6	17,9	23,7	73,1
	Conduttori di macchinari mobili	40	0,0	0,0	0,0	0,0	9,3
Professioni non qualificate	Personale generico nelle costruzioni	30	39,3	0,0	39,3	0,0	35,7
	Personale non qualificato nella logistica, facchini e corrieri	40	20,5	0,0	13,6	0,0	31,8
	Personale non qualificato nelle attività commerciali e nei servizi	--	-	-	-	-	-
	Personale non qualificato nei servizi di pulizia e in altri servizi alle persone	180	17,4	15,8	0,0	0,0	59,8
	Personale non qualificato nelle attività industriali e assimilati	--	--	--	--	--	--

Valori assoluti sono arrotondati alle decime. I totali possono non coincidere con la somma dei singoli valori.

Il segno (-) indica l'assenza di entrate nell'incrocio indicato. Il segno (--) indica un valore statisticamente non significativo. I totali comprendono comunque i dati non esposti.

(\*) Il totale delle difficoltà di reperimento comprende anche la modalità residuale "altri motivi", non esposta nella tavola.

Fonte: Unioncamere - ANPAL, Sistema Informativo Excelsior, 2020

Tavola 5 - Competenze richieste ai lavoratori previsti in entrata per gruppo professionale

Frosinone

Agosto 2020

		Entrate (v.a.)	di cui (%):	
			applicherà soluzioni creative e innovative	coordinerà altre persone
Dirigenti, professioni con elevata specializzazione e tecnici	<b>TOTALE</b>	<b>1.530</b>	<b>14,9</b>	<b>12,2</b>
	Dirigenti e direttori	--	-	-
	Specialisti in scienze informatiche, fisiche e chimiche	--	--	--
	Progettisti, ingegneri e professioni assimilate	20	78,3	73,9
	Farmacisti, biologi e altri specialisti delle scienze della vita	--	--	--
	Medici e altri specialisti della salute	--	--	--
	Tecnici della sanità, dei servizi sociali e dell'istruzione	--	--	--
	Specialisti in scienze economiche e gestionali di impresa	--	--	--
	Tecnici amministrativi, finanziari e della gestione della produzione	--	--	--
	Tecnici delle vendite, del marketing e della distribuzione commerciale	50	46,0	20,0
	Specialisti in discipline artistiche e in scienze umane e sociali	--	-	-
	Specialisti della formazione e insegnanti	--	--	--
	Tecnici dei servizi alle persone	--	--	--
	Tecnici in campo informatico, ingegneristico e della produzione	30	41,9	45,2
Impiegati, professioni commerciali e nei servizi	Addetti accoglienza, informazione e assistenza della clientela	20	20,0	20,0
	Personale di amministrazione, di segreteria e dei servizi generali	60	21,7	21,7
	Addetti alla gestione dei magazzini, della logistica e degli acquisti	--	--	--
	Commessi e altro personale qualificato nella grande distribuzione	20	30,4	0,0
	Commessi e altro personale qualificato in negozi ed esercizi all'ingrosso	120	28,2	6,0
	Cuochi, camerieri e altre professioni dei servizi turistici	160	5,6	15,6
	Operatori dell'assistenza sociale, in istituzioni o domiciliari	40	0,0	2,9
	Operatori della cura estetica	--	--	--
	Professioni specifiche nei servizi di sicurezza, vigilanza e custodia	--	-	-
	Professioni specifiche degli altri servizi alle persone	--	--	--
Operai specializzati e conduttori di impianti e macchine	Operai specializzati nell'edilizia e nella manutenzione degli edifici	230	12,0	16,9
	Operai specializzati e conduttori di impianti nell'industria alimentare	--	--	--
	Operai specializzati e condutt. di impianti nelle ind. tessili, abbigl. calzature	--	--	--
	Operai nelle attività metalmeccaniche ed elettromeccaniche	110	8,2	2,7
	Operai nelle attività metalmeccaniche richiesti in altri settori	70	7,0	7,0
	Operai specializzati nelle industrie del legno e della carta	--	-	-
	Operai specializzati nelle industrie chimiche e della plastica	--	--	--
	Operai specializzati in altre attività industriali	--	--	--
	Conduttori di mezzi di trasporto	160	2,6	7,1
	Conduttori di macchinari mobili	40	0,0	0,0
Professioni non qualificate	Personale generico nelle costruzioni	30	32,1	0,0
	Personale non qualificato nella logistica, facchini e corrieri	40	6,8	15,9
	Personale non qualificato nelle attività commerciali e nei servizi	--	-	-
	Personale non qualificato nei servizi di pulizia e in altri servizi alle persone	180	8,7	6,5
	Personale non qualificato nelle attività industriali e assimilati	--	--	--

Valori assoluti sono arrotondati alle decime. I totali possono non coincidere con la somma dei singoli valori.

Il segno (-) indica l'assenza di entrate nell'incrocio indicato. Il segno (--) indica un valore statisticamente non significativo. I totali comprendono comunque i dati non esposti.

Tavola 6 - Lavoratori previsti in entrata per gruppo professionale secondo il livello di istruzione

Frosinone

Agosto 2020

	Entrate previste (v.a.)	di cui (%):				
		laurea	diploma	qualifica profes.	nessun titolo di studio	
<b>TOTALE</b>	<b>1.530</b>	<b>9,8</b>	<b>38,5</b>	<b>21,1</b>	<b>30,7</b>	
Dirigenti, professioni con elevata specializzazione e tecnici	Dirigenti e direttori	-	-	-	-	-
	Specialisti in scienze informatiche, fisiche e chimiche	--	--	--	--	--
	Progettisti, ingegneri e professioni assimilate	20	100,0	0,0	0,0	0,0
	Farmacisti, biologi e altri specialisti delle scienze della vita	--	--	--	--	--
	Medici e altri specialisti della salute	--	--	--	--	--
	Tecnici della sanità, dei servizi sociali e dell'istruzione	--	--	--	--	--
	Specialisti in scienze economiche e gestionali di impresa	--	--	--	--	--
	Tecnici amministrativi, finanziari e della gestione della produzione	--	--	--	--	--
	Tecnici delle vendite, del marketing e della distribuzione commerciale	50	28,0	70,0	2,0	0,0
	Specialisti in discipline artistiche e in scienze umane e sociali	-	-	-	-	-
	Specialisti della formazione e insegnanti	--	--	--	--	--
	Tecnici dei servizi alle persone	--	--	--	--	--
Tecnici in campo informatico, ingegneristico e della produzione	30	29,0	71,0	0,0	0,0	
Impiegati, professioni commerciali e nei servizi	Addetti accoglienza, informazione e assistenza della clientela	20	25,0	45,0	30,0	0,0
	Personale di amministrazione, di segreteria e dei servizi generali	60	43,3	51,7	5,0	0,0
	Addetti alla gestione dei magazzini, della logistica e degli acquisti	--	--	--	--	--
	Commessi e altro personale qualificato nella grande distribuzione	20	0,0	52,2	4,3	43,5
	Commessi e altro personale qualificato in negozi ed esercizi all'ingrosso	120	0,0	77,8	0,0	22,2
	Cuochi, camerieri e altre professioni dei servizi turistici	160	0,0	45,6	20,0	34,4
	Operatori dell'assistenza sociale, in istituzioni o domiciliari	40	0,0	100,0	0,0	0,0
	Operatori della cura estetica	--	--	--	--	--
	Professioni specifiche nei servizi di sicurezza, vigilanza e custodia	-	-	-	-	-
	Professioni specifiche degli altri servizi alle persone	--	--	--	--	--
Operai specializzati e conduttori di impianti e macchine	Operai specializzati nell'edilizia e nella manutenzione degli edifici	230	0,0	19,1	42,7	38,2
	Operai specializzati e conduttori di impianti nell'industria alimentare	--	--	--	--	--
	Operai specializzati e condutt. di impianti nelle ind. tessili, abbigl. calzature	--	--	--	--	--
	Operai nelle attività metalmeccaniche ed elettromeccaniche	110	0,0	17,3	59,1	23,6
	Operai nelle attività metalmeccaniche richiesti in altri settori	70	0,0	53,5	31,0	15,5
	Operai specializzati nelle industrie del legno e della carta	-	-	-	-	-
	Operai specializzati nelle industrie chimiche e della plastica	--	--	--	--	--
	Operai specializzati in altre attività industriali	--	--	--	--	--
	Conduttori di mezzi di trasporto	160	0,0	18,6	28,8	52,6
	Conduttori di macchinari mobili	40	0,0	86,0	2,3	11,6
Professioni non qualificate	Personale generico nelle costruzioni	30	0,0	0,0	0,0	100,0
	Personale non qualificato nella logistica, facchini e corrieri	40	0,0	52,3	4,5	43,2
	Personale non qualificato nelle attività commerciali e nei servizi	-	-	-	-	-
	Personale non qualificato nei servizi di pulizia e in altri servizi alle persone	180	0,0	35,9	16,8	47,3
	Personale non qualificato nelle attività industriali e assimilati	--	--	--	--	--

Valori assoluti sono arrotondati alle decime. I totali possono non coincidere con la somma dei singoli valori.

Il segno (-) indica l'assenza di entrate nell'incrocio indicato. Il segno (--) indica un valore statisticamente non significativo. I totali comprendono comunque i dati non esposti.

Fonte: Unioncamere - ANPAL, Sistema Informativo Excelsior, 2020

Tavola 7 - I titoli di studio richiesti dalle imprese secondo la difficoltà di reperimento e l'esperienza richiesta

Frosinone	Entrate previste (v.a.)	di cui con (%)					Agosto 2020
		difficoltà di reperimento			esperienza		nel setto- re
		Totale	per mancanza di candidati	per preparazione inadeguata	nella profes- sione		
<b>TOTALE</b>	<b>1.530</b>	<b>27,1</b>	<b>12,5</b>	<b>13,6</b>	<b>18,6</b>	<b>54,8</b>	
<b>Livello universitario</b>	<b>150</b>	<b>41,6</b>	<b>22,8</b>	<b>18,8</b>	<b>42,3</b>	<b>40,3</b>	
Indirizzo economico	50	41,7	22,9	18,8	20,8	43,8	
Altri indirizzi	100	41,6	22,8	18,8	52,5	38,6	
<b>Livello secondario e post-secondario</b>	<b>590</b>	<b>21,8</b>	<b>9,2</b>	<b>11,4</b>	<b>12,9</b>	<b>55,9</b>	
Tecnologico (ex istituto tecnico industriale)	200	22,7	16,7	4,4	19,7	41,9	
Professionale - servizi/turismo	120	13,2	2,5	8,3	1,7	74,4	
Tecnico-economico/turistico (ex ragioneria)	100	17,8	6,9	9,9	17,8	51,5	
Professionale - assistenza/sanità	40	7,9	5,3	2,6	10,5	81,6	
Tecnologico - agrario e agroalimentare	40	19,4	19,4	0,0	2,8	55,6	
Tecnologico - costruzioni e ambiente (ex geometra)	30	53,1	0,0	53,1	0,0	71,9	
Altri indirizzi	60	37,5	1,8	35,7	19,6	48,2	
<b>Qualifica di formazione o diploma professionale</b>	<b>320</b>	<b>36,3</b>	<b>19,3</b>	<b>17,1</b>	<b>28,9</b>	<b>49,7</b>	
Indirizzo industriale	240	37,9	19,3	18,5	35,4	42,8	
Indirizzo commerciale turismo/servizi	50	22,2	3,7	18,5	3,7	72,2	
Altri indirizzi	30	52,0	52,0	0,0	20,0	68,0	
<b>Nessun titolo di studio</b>	<b>470</b>	<b>22,9</b>	<b>8,5</b>	<b>12,4</b>	<b>11,1</b>	<b>61,8</b>	

Valori assoluti sono arrotondati alle decine. I totali possono non coincidere con la somma dei singoli valori.

Il segno (-) indica l'assenza di entrate nell'incrocio indicato. Il segno (-) indica un valore statisticamente non significativo. I totali comprendono comunque i dati non esposti.

Fonte: Unioncamere - ANPAL, Sistema Informativo Excelsior, 2020

# **SEZIONE B**

Lavoro in provincia:  
le tendenze settoriali

Tavola 8 - Lavoratori previsti in entrata dalle imprese nel mese di agosto 2020, e nel trimestre agosto - ottobre 2020

Frosinone

	Entrate previste			
	Agosto 2020		Totale ago - ott 2020	
	(v.a.)	distr. X 1000	(v.a.)	distr. X 1000
<b>TOTALE</b>	<b>1.530</b>	<b>1.000,0</b>	<b>5.990</b>	<b>1.000,0</b>
<b>INDUSTRIA</b>	<b>560</b>	<b>367,0</b>	<b>2.900</b>	<b>483,1</b>
Industria manifatturiera e Public utilities	280	183,5	1.110	185,2
Costruzioni	280	183,5	1.790	298,0
<b>SERVIZI</b>	<b>970</b>	<b>633,0</b>	<b>3.100</b>	<b>516,9</b>
Commercio	220	142,9	640	106,4
Servizi di alloggio e ristorazione; servizi turistici	180	120,6	540	89,4
Servizi alle imprese	470	310,0	1.180	196,5
Servizi alle persone	90	59,6	750	124,5
<b>CLASSE DIMENSIONALE</b>				
1-49 dipendenti	1.150	751,6	4.600	766,9
50-249 dipendenti	260	167,1	980	163,5
250 dipendenti e oltre	120	81,3	420	69,6

Valori assoluti sono arrotondati alle decine. I totali possono non coincidere con la somma dei singoli valori.

Il segno (-) indica l'assenza di entrate nell'incrocio indicato. Il segno (--) indica un valore statisticamente non significativo. I totali comprendono comunque i dati non esposti.

Fonte: Unioncamere - ANPAL, Sistema Informativo Excelsior, 2020

Tavola 9 - Lavoratori previsti in entrata per settore di attività secondo la tipologia contrattuale

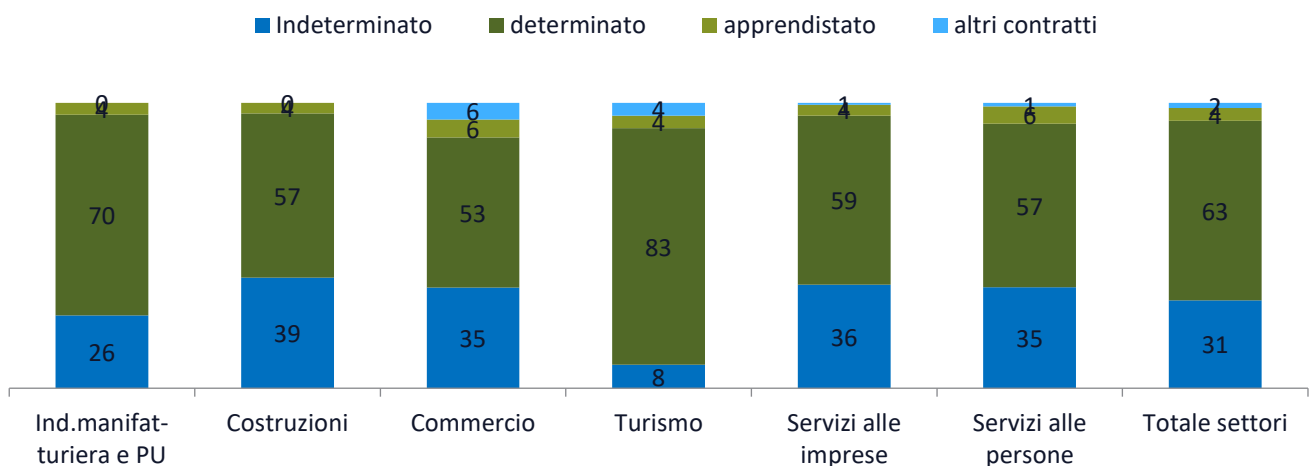
Frosinone

Agosto 2020

	Entrate previste (v.a.)	di cui:			
		personale dipendente	lavoratori somministrati	collaboratori	altri lavoratori non alle dipendenze
<b>TOTALE</b>	<b>1.530</b>	80,4	18,0	0,3	1,4
<b>INDUSTRIA</b>	<b>560</b>	82,1	17,7	--	-
Ind.manifatturiera e Public Utilities	280	68,6	31,1	--	-
Costruzioni	280	95,7	--	-	-
<b>SERVIZI</b>	<b>970</b>	79,4	18,1	0,3	2,2
Commercio	220	87,2	11,0	-	--
Turismo	180	98,4	--	--	-
Servizi alle imprese	470	66,4	30,2	--	--
Servizi alle persone	90	90,1	--	-	--
<b>CLASSE DIMENSIONALE</b>					
1-49 dipendenti	1.150	83,5	14,3	0,3	1,8
50-249 dipendenti	260	77,6	22,4	-	-
250 dipendenti e oltre	120	57,3	42,7	-	-

I valori assoluti sono arrotondati alle decime. A causa di questi arrotondamenti, i totali possono non coincidere con la somma dei singoli valori. Il segno (-) indica l'assenza di imprese nell'incrocio indicato. Il segno (-- ) indica un valore statisticamente non significativo. I totali comprendono comunque i dati non esposti.

## ENTRATE DI PERSONALE DIPENDENTE PER SETTORE DI ATTIVITA' E TIPOLOGIA CONTRATTUALE (%)



Fonte: Unioncamere - ANPAL, Sistema Informativo Excelsior, 2020



# **APPENDICE**

Analisi dei dati relativi all'impatto  
sulle imprese dell'emergenza  
sanitaria Covid-19

# Indice delle tavole Covid-19



## SEZIONE A

Tavola 1 - Situazione dell'impresa a seguito dell'emergenza sanitaria COVID-19\* e delle disposizioni normative di lockdown, per settore, ripartizione territoriale e classe dimensionale (quote % sul totale imprese)

Graph 1 - Situazione dell'impresa a seguito dell'emergenza sanitaria COVID-19\* e delle disposizioni normative di lockdown, per settore, ripartizione territoriale e classe dimensionale (quote % sul totale imprese)

Tavola 2 - Periodo previsto dalle imprese, secondo le aspettative e conoscenze del mercato di riferimento, entro il quale l'attività potrà riprendere a livelli accettabili, per settore, ripartizione territoriale e classe dimensionale (quote % sulle Imprese ancora in fase di recupero)

Graph 2 - Periodo previsto dalle imprese, secondo le aspettative e conoscenze del mercato di riferimento, entro il quale l'attività potrà riprendere a livelli accettabili, per settore, ripartizione territoriale e classe dimensionale (quote % sulle Imprese ancora in fase di recupero)

Tavola 3 - Imprese che prevedono di proseguire l'attività a seguito dell'emergenza sanitaria COVID-19 e che prevedono problemi di liquidità nei prossimi sei mesi, per settore, ripartizione territoriale e classe dimensionale (quote % sulle imprese in attività)

## SEZIONE B Presenza sui mercati esteri e investimenti digitali delle imprese post emergenza sanitaria Covid19

Tavola 4 - Situazione a seguito dell'emergenza sanitaria COVID-19 e delle disposizioni normative di lockdown e tempi previsti per il recupero\* secondo la presenza delle imprese sui mercati esteri (quote % sul totale imprese)

Tavola 5 - Situazione a seguito dell'emergenza sanitaria COVID-19 e delle disposizioni normative di lockdown e tempi previsti per il recupero\* secondo il grado di coinvolgimento delle imprese nella trasformazione digitale (quote % sul totale imprese)

# **SEZIONE A**

Impatto sulle imprese  
dell'emergenza sanitaria  
Covid-19

**Tavola 1 - Situazione dell'impresa a seguito dell'emergenza sanitaria COVID-19\* e delle disposizioni normative di lockdown, per settore, ripartizione territoriale e classe dimensionale (quote % sul totale imprese)**

Frosinone

	Imprese totali (v.a.)	Imprese con attività a regimi simili a quelli pre-emergenza	Imprese con attività a regime ridotto	Imprese con attività sospesa e/o per cui si valuta la chiusura
<b>TOTALE</b>	<b>11.010</b>	<b>3.360</b>	<b>6.940</b>	<b>710</b>
		30,5	63,1	6,4
<b>INDUSTRIA</b>	<b>3.390</b>	<b>37,7</b>	<b>59,0</b>	<b>3,3</b>
Industrie alimentari, delle bevande e del tabacco	270	33,5	58,0	8,6
Industrie tessili, dell'abbigliamento e calzature	100	-	82,4	-
Industrie del legno e del mobile	110	45,8	52,3	-
Industrie della carta, cartotecnica e stampa	90	-	74,5	-
Industrie chimico-farmaceutiche, della plastica e della gomma	130	35,7	59,7	-
Industrie estrattive e della lavorazione dei minerali non metalliferi	140	37,8	62,2	-
Industrie metallurgiche e dei prodotti in metallo	400	46,3	52,8	-
Industrie meccaniche ed elettroniche	330	30,3	67,3	-
Altre industrie	120	66,9	28,0	-
<b>Costruzioni</b>	<b>1.710</b>	<b>37,7</b>	<b>59,1</b>	<b>3,2</b>
<b>SERVIZI</b>	<b>7.610</b>	<b>27,3</b>	<b>64,9</b>	<b>7,8</b>
Commercio	3.210	36,0	61,6	2,5
Servizi di alloggio e ristorazione; servizi turistici	1.530	9,3	71,3	19,3
Servizi di trasporto, logistica e magazzinaggio	580	23,7	71,6	4,7
Servizi informatici e delle telecomunicazioni	250	45,8	50,2	-
Servizi avanzati di supporto alle imprese	310	23,2	63,3	13,5
Servizi finanziari e assicurativi	190	54,0	45,5	-
Servizi operativi di supporto alle imprese e alle persone	500	21,8	63,7	14,5
Servizi alle persone	1.050	23,6	69,7	6,7
<b>RIPARTIZIONE TERRITORIALE</b>				
Lazio	130.210	33,6	60,2	6,2
ITALIA	1.382.990	37,7	57,6	4,7
<b>CLASSE DIMENSIONALE</b>				
1-9 dipendenti	9.200	30,0	62,8	7,1
10-49 dipendenti	1.300	36,3	61,1	2,6
50-249 dipendenti	280	20,2	76,6	-
250 dipendenti e oltre	230	29,8	66,2	-

\* Le informazioni fanno riferimento alla data di realizzazione dell'indagine, dal 22 giugno al 6 luglio 2020.

Il segno (--) indica l'assenza di entrate nell'incrocio indicato, il segno (-) un valore statisticamente non significativo. I totali comprendono comunque i dati non esposti.

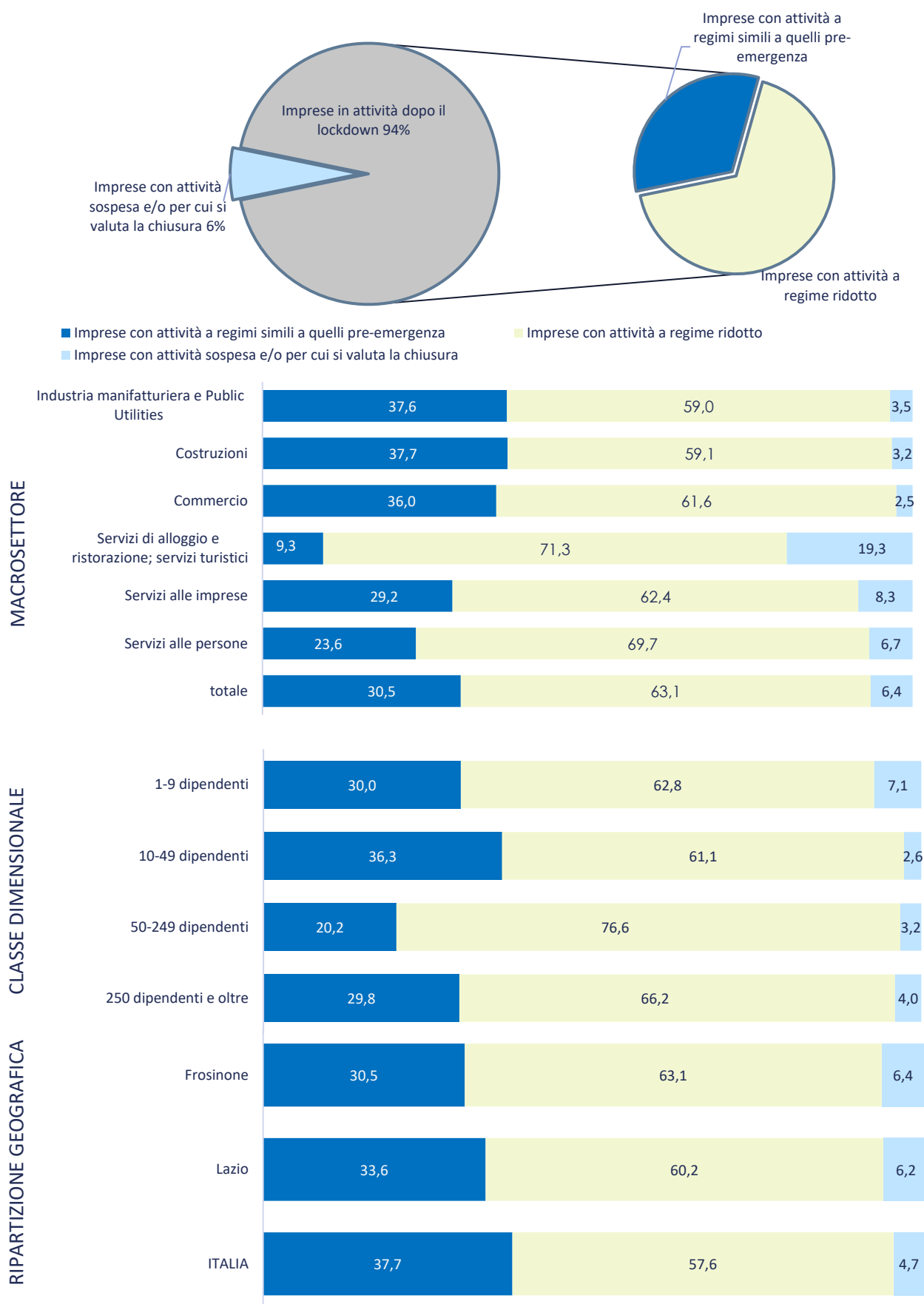
Valori assoluti arrotondati alle decine. I totali possono non coincidere con la somma dei singoli valori.

Fonte: Unioncamere - ANPAL, Sistema Informativo Excelsior, 2020



**Graph 1 - Situazione dell'impresa a seguito dell'emergenza sanitaria COVID-19\* e delle disposizioni normative di lockdown, per settore, ripartizione territoriale e classe dimensionale (quote % sul totale imprese)**

(quote % sul totale imprese)



\* Le informazioni fanno riferimento alla data di realizzazione dell'indagine, dal 22 giugno al 6 luglio 2020.

**Tavola 2 - Periodo previsto dalle imprese, secondo le aspettative e conoscenze del mercato di riferimento, entro il quale l'attività potrà riprendere a livelli accettabili, per settore, ripartizione territoriale e classe dimensionale (quote % sulle imprese ancora in fase di recupero)**

Frosinone

	Imprese ancora in fase di recupero	di cui, secondo il periodo di recupero previsto:			
		entro fine luglio 2020	entro fine ottobre 2020	entro l'anno 2020	entro i primi 6 mesi del 2021
<b>TOTALE</b>	<b>9.590</b>	<b>400</b>	<b>500</b>	<b>3.310</b>	<b>5.390</b>
		4,2	5,2	34,4	56,2
<b>INDUSTRIA</b>	<b>3.020</b>	<b>4,9</b>	<b>6,6</b>	<b>35,2</b>	<b>53,2</b>
Industrie alimentari, delle bevande e del tabacco	190	-	-	33,9	59,4
Industrie tessili, dell'abbigliamento e calzature	100	-	-	-	81,8
Industrie del legno e del mobile	100	-	-	28,4	63,7
Industrie della carta, cartotecnica e stampa	80	-	-	38,8	58,8
Industrie chimico-farmaceutiche, della plastica e della gomma	110	-	-	29,9	57,0
Industrie estrattive e della lavorazione dei minerali non metalliferi	130	-	-	39,8	46,6
Industrie metallurgiche e dei prodotti in metallo	350	-	-	40,8	51,8
Industrie meccaniche ed elettroniche	310	-	-	24,4	68,4
Altre industrie	80	-	-	39,8	54,2
<b>Costruzioni</b>	<b>1.560</b>	<b>6,2</b>	<b>8,8</b>	<b>37,7</b>	<b>47,3</b>
<b>SERVIZI</b>	<b>6.570</b>	<b>3,8</b>	<b>4,5</b>	<b>34,1</b>	<b>57,6</b>
Commercio	2.780	5,0	5,2	37,2	52,7
Servizi di alloggio e ristorazione; servizi turistici	1.320	4,0	-	33,6	61,6
Servizi di trasporto, logistica e magazzinaggio	510	-	5,1	26,4	65,2
Servizi informatici e delle telecomunicazioni	200	-	-	26,7	61,0
Servizi avanzati di supporto alle imprese	250	-	-	31,6	68,0
Servizi finanziari e assicurativi	120	-	-	24,0	71,1
Servizi operativi di supporto alle imprese e alle persone	410	-	9,6	25,1	64,0
Servizi alle persone	990	2,6	5,9	36,9	54,5
<b>RIPARTIZIONE TERRITORIALE</b>					
Lazio	112.880	6,0	6,8	35,2	52,1
ITALIA	1.179.620	8,0	7,1	30,8	54,0
<b>CLASSE DIMENSIONALE</b>					
1-9 dipendenti	8.040	4,0	5,2	35,1	55,7
10-49 dipendenti	1.130	6,2	5,8	33,6	54,4
50-249 dipendenti	250	-	-	26,5	69,2
250 dipendenti e oltre	180	-	-	22,7	72,7

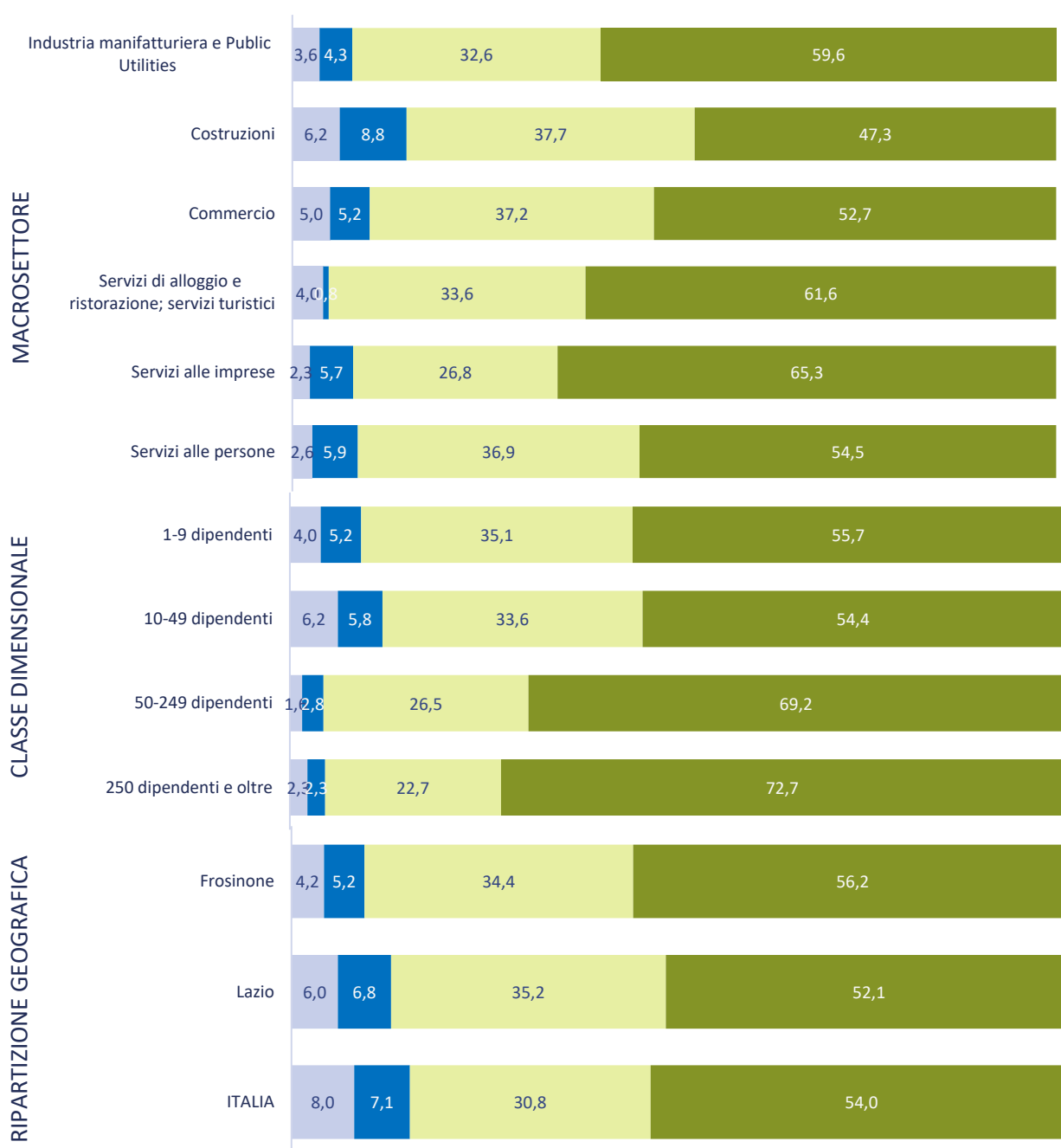
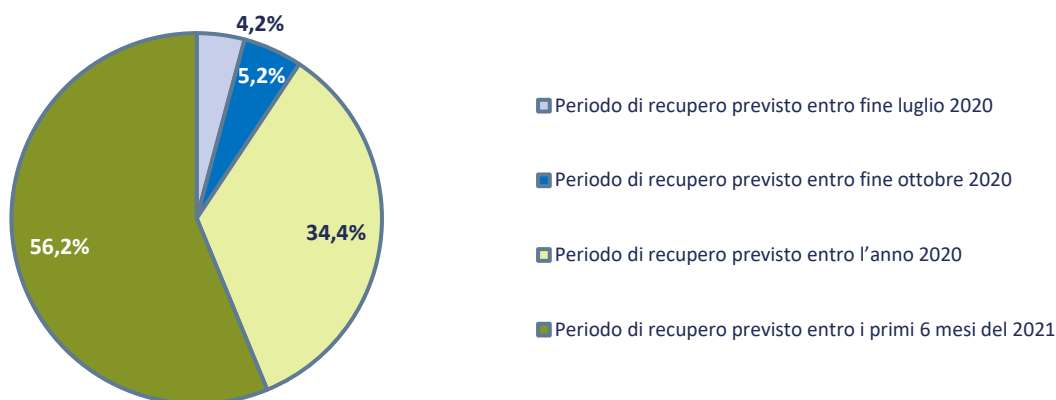
Il segno (--) indica l'assenza di entrate nell'incrocio indicato, il segno (-) un valore statisticamente non significativo. I totali comprendono comunque i dati non esposti.

\*Valori assoluti arrotondati alle decine. I totali possono non coincidere con la somma dei singoli valori.

Fonte: Unioncamere - ANPAL, Sistema Informativo Excelsior, 2020



Graph 2 - Periodo previsto dalle imprese, secondo le aspettative e conoscenze del mercato di riferimento, entro il quale l'attività potrà riprendere a livelli accettabili, per settore, ripartizione territoriale e classe dimensionale (quote % sulle Imprese ancora in fase di recupero)





**Tavola 3 - Imprese che prevedono di proseguire l'attività a seguito dell'emergenza sanitaria COVID-19 e che prevedono problemi di liquidità nei prossimi sei mesi, per settore, ripartizione territoriale e classe dimensionale (quote % sulle imprese in attività)**

ITALIA

	Imprese in attività (v.a.)*	Imprese senza problemi di liquidità*	Imprese con problemi di liquidità*
<b>TOTALE</b>	<b>10.570</b>	<b>3.750</b> 35,5	<b>6.810</b> 64,5
<b>INDUSTRIA</b>	<b>3.360</b>	<b>37,0</b>	<b>63,0</b>
Industrie alimentari, delle bevande e del tabacco	270	39,9	60,1
Industrie tessili, dell'abbigliamento e calzature	100	-	83,8
Industrie del legno e del mobile	110	23,4	76,6
Industrie della carta, cartotecnica e stampa	90	27,3	72,7
Industrie chimico-farmaceutiche, della plastica e della gomma	130	63,8	36,2
Industrie estrattive e della lavorazione dei minerali non metalliferi	140	36,3	63,7
Industrie metallurgiche e dei prodotti in metallo	400	34,3	65,7
Industrie meccaniche ed elettroniche	320	36,8	63,2
Altre industrie	120	48,3	51,7
<b>Costruzioni</b>	<b>1.700</b>	<b>37,1</b>	<b>62,9</b>
<b>SERVIZI</b>	<b>7.210</b>	<b>34,8</b>	<b>65,2</b>
Commercio	3.160	36,7	63,3
Servizi di alloggio e ristorazione; servizi turistici	1.330	15,1	84,9
Servizi di trasporto, logistica e magazzinaggio	550	40,7	59,3
Servizi informatici e delle telecomunicazioni	250	43,9	56,1
Servizi avanzati di supporto alle imprese	270	44,2	55,8
Servizi finanziari e assicurativi	190	68,4	31,6
Servizi operativi di supporto alle imprese e alle persone	430	52,2	47,8
Servizi alle persone	1.040	33,4	66,6
<b>RIPARTIZIONE TERRITORIALE</b>			
Lazio	127.410	37,5	62,5
ITALIA	1.358.520	41,6	58,4
<b>CLASSE DIMENSIONALE</b>			
1-9 dipendenti	8.790	33,3	66,7
10-49 dipendenti	1.290	46,2	53,8
50-249 dipendenti	280	43,3	56,7
250 dipendenti e oltre	220	53,7	46,3

\* Non sono comprese le imprese che sono in fase di valutazione della chiusura delle attività.

Il segno (-) indica l'assenza di entrate nell'incrocio indicato o un valore statisticamente non significativo. I totali comprendono comunque i dati non esposti.

Valori assoluti arrotondati alle decine. I totali possono non coincidere con la somma dei singoli valori.

Fonte: Unioncamere - ANPAL, Sistema Informativo Excelsior, 2020

## **SEZIONE B**

Presenza sui mercati esteri e  
investimenti digitali delle imprese  
post emergenza sanitaria Covid19

**Tavola 4 - Situazione a seguito dell'emergenza sanitaria COVID-19 e delle disposizioni normative di lockdown e tempi previsti per il recupero\* secondo la presenza delle imprese sui mercati esteri (quote % sul totale imprese)**

Frosinone

	Imprese totali	Imprese esportatrici	Imprese non
	quote %	quote %	quote %
<b>SITUAZIONE DELL'IMPRESA</b>			
Imprese in attività a regimi simili a quelli pre-emergenza	30,5	28,8	30,6
Imprese in attività a regime ridotto	63,1	68,2	62,7
Imprese con attività sospesa e/o per cui si valuta la chiusura	6,4	2,9	6,7
<b>PERIODO DI RECUPERO PREVISTO</b>			
Imprese ancora in fase di recupero:	87,2	88,8	87,1
<i>di cui, secondo il periodo di recupero previsto:</i>			
<i>(quote % su imprese ancora in fase di recupero)</i>			
<i>entro fine luglio 2020</i>	4,2	3,3	4,2
<i>entro fine ottobre 2020</i>	5,2	4,3	5,2
<i>entro l'anno 2020</i>	34,4	24,5	35,1
<i>entro i primi 6 mesi del 2021</i>	56,2	67,9	55,4

\* Le informazioni fanno riferimento alla data di realizzazione dell'indagine, dal 22 giugno al 6 luglio 2020.

Il segno (--) indica l'assenza di entrate nell'incrocio indicato, il segno (-) un valore statisticamente non significativo. I totali comprendono comunque i dati non esposti.

Fonte: Unioncamere - ANPAL, Sistema Informativo Excelsior, 2020

**Tavola 5 - Situazione a seguito dell'emergenza sanitaria COVID-19 e delle disposizioni normative di lockdown e tempi previsti per il recupero\* secondo il grado di coinvolgimento delle imprese nella trasformazione digitale (quote % sul totale imprese)**

Frosinone

	Imprese totali	Imprese digitali <sup>1</sup>	Imprese in transizione digitale <sup>1</sup>	Imprese non digitali <sup>1</sup>
<b>SITUAZIONE DELL'IMPRESA</b>				
Imprese in attività a regimi simili a quelli pre-emergenza	30,5	33,7	28,6	29,0
Imprese in attività a regime ridotto	63,1	60,7	67,6	59,9
Imprese con attività sospesa e/o per cui si valuta la chiusura	6,4	5,6	3,8	11,1
<b>PERIODO DI RECUPERO PREVISTO</b>				
Imprese ancora in fase di recupero:	87,2	87,2	90,6	82,5
<i>di cui, secondo il periodo di recupero previsto:</i>				
<i>(quote % su imprese ancora in fase di recupero)</i>				
<i>entro fine luglio 2020</i>	4,2	4,1	3,0	6,0
<i>entro fine ottobre 2020</i>	5,2	4,4	5,9	5,2
<i>entro l'anno 2020</i>	34,4	36,1	32,4	35,3
<i>entro i primi 6 mesi del 2021</i>	56,2	55,4	58,8	53,5

1) Sono definite "digitali" quelle imprese che hanno adottato piani di investimenti integrati tra i diversi ambiti della trasformazione digitale. Sono definite "in transizione digitale" quelle imprese che hanno adottato piani di digitalizzazione in maniera non integrata tra i diversi ambiti. Sono definite "non digitali" quelle imprese che non hanno adottato piani di digitalizzazione.

\* Le informazioni fanno riferimento alla data di realizzazione dell'indagine, dal 22 giugno al 6 luglio 2020.

Il segno (--) indica l'assenza di entrate nell'incrocio indicato, il segno (-) un valore statisticamente non significativo. I totali comprendono comunque i dati non esposti.

Fonte: Unioncamere - ANPAL, Sistema Informativo Excelsior, 2020