

SETTEMBRE 2020



UNIONE EUROPEA

Fondo Sociale Europeo  
Investiamo nel tuo futuro



Indagine continua di Unioncamere

## LA DOMANDA DI LAVORO DELLE IMPRESE

Provincia di Frosinone



UNIONCAMERE



# NOTA METODOLOGICA

I dati presentati nel volume derivano dalle rilevazioni mensili del Sistema Informativo Excelsior realizzate da Unioncamere in accordo con l'Agenzia Nazionale per le Politiche Attive del Lavoro. L'indagine, che è inserita nel Programma Statistico Nazionale (UCC-00007) tra quelle che prevedono l'obbligo di risposta, dal 2017 è svolta con cadenza mensile.

A vent'anni dalla sua nascita il Sistema Informativo Excelsior si conferma una delle fonti più utilizzate per seguire le dinamiche quali-quantitative della domanda di lavoro. Per sfruttarne al meglio le potenzialità, dal 2017, si è innovato sia sotto l'aspetto metodologico che organizzativo per fornire indicazioni tempestive a supporto delle Politiche attive del lavoro. A partire da maggio 2017, infatti, vengono realizzate indagini mensili sulle imprese adottando prioritariamente la tecnica di rilevazione CAWI (Computer Assisted Web Interviewing) e somministrando un questionario incentrato sui profili professionali e sui livelli di istruzione richiesti dalle imprese. La rete delle Camere di commercio e InfoCamere - società di informatica del sistema camerale - assicurano la specifica attività di supporto alle imprese intervistate.

La situazione determinatasi nei mesi di marzo-aprile a seguito dell'epidemia Covid-19 ha impedito nel medesimo periodo il consueto svolgimento delle indagini, che sono riprese dal mese di maggio. All'indagine hanno partecipato circa 147.000 imprese, campione rappresentativo delle imprese con dipendenti al 2020 dei diversi settori industriali e dei servizi. I risultati dell'indagine sono disponibili a livello nazionale, regionale e provinciale per i settori economici ottenuti dall'accorpamento di codici di attività economica della classificazione ATECO2007. La ripartizione delle entrate previste per "gruppo professionale" fa riferimento ad opportune aggregazioni dei codici della classificazione ISTAT CP2011.

In questa fase di particolari difficoltà, in aggiunta alle informazioni sui programmi di assunzione mensili e trimestrali delle imprese, il questionario è stato arricchito con una specifica sezione che ha l'obiettivo di monitorare la situazione del tessuto imprenditoriale a seguito dell'emergenza Covid-19. Le informazioni rilevate riguardano gli impatti prodotti dalla crisi sulle imprese e le valutazioni sulle prospettive di recupero, focalizzandosi sui comportamenti delle imprese abitualmente presenti sui mercati esteri e delle imprese più coinvolte nei processi di digitalizzazione.

*Le analisi del presente volume si focalizzano sulle principali caratteristiche delle entrate programmate nel mese di settembre 2020, con uno sguardo sulle tendenze occupazionali per il periodo settembre - novembre 2020.*

**Excelsior Informa** è realizzato da Unioncamere in collaborazione con ANPAL nell'ambito del Sistema Informativo Excelsior.

Per approfondimenti si consulti il sito: <https://excelsior.unioncamere.net> nel quale sono disponibili dati e analisi riferiti a tutte le regioni e a tutte le province.

*La riproduzione e/o diffusione parziale o totale delle tavole contenute nella presente pubblicazione è consentita esclusivamente con la citazione completa della fonte: Unioncamere-ANPAL, Sistema Informativo Excelsior.*

# Indice delle tavole

## **SEZIONE A - Quali sono le professioni ricercate dalle imprese?**

Tavola 1 - Lavoratori previsti in entrata per grande gruppo professionale

Tavola 2 - Lavoratori previsti in entrata per area aziendale di inserimento e gruppo professionale

Tavola 3 - Lavoratori previsti in entrata per gruppo professionale secondo la classe di età

Tavola 4 - Lavoratori previsti in entrata per gruppo professionale secondo la difficoltà di reperimento e l'esperienza richiesta

Tavola 5 - Competenze richieste ai lavoratori previsti in entrata per gruppo professionale

Tavola 6 - Lavoratori previsti in entrata per gruppo professionale secondo il livello di istruzione

Tavola 7 - I titoli di studio richiesti dalle imprese secondo la difficoltà di reperimento e l'esperienza richiesta

## **SEZIONE B - Lavoro in provincia: le tendenze settoriali**

Tavola 8 - Lavoratori previsti in entrata dalle imprese nel mese di settembre 2020 e nel trimestre settembre - novembre 2020

Tavola 9 - Lavoratori previsti in entrata per settore di attività secondo la tipologia contrattuale

## **APPENDICE - Analisi dei dati relativi all'impatto sulle imprese dell'emergenza sanitaria Covid-19**

# **SEZIONE A**

Quali sono le professioni  
ricercate dalle imprese?

Settembre 2020

Tavola 1 - Lavoratori previsti in entrata per grande gruppo professionale

Frosinone

Settembre 2020

	Entrate previste nel periodo	
	(v.a.)	(%)
<b>TOTALE</b>	<b>1.980</b>	<b>100,0</b>
<b>Dirigenti, professioni con elevata specializzazione e tecnici</b>	<b>330</b>	<b>16,6</b>
1 Dirigenti	--	--
2 Professioni intellettuali, scientifiche e con elevata specializzazione	120	6,2
3 Professioni tecniche	210	10,4
<b>Impiegati, professioni commerciali e nei servizi</b>	<b>450</b>	<b>22,6</b>
4 Impiegati	130	6,3
5 Professioni qualificate nelle attività commerciali e nei servizi	320	16,3
<b>Operai specializzati e conduttori di impianti e macchine</b>	<b>1.030</b>	<b>51,7</b>
6 Operai specializzati	640	32,5
7 Conduttori di impianti e operai di macchinari fissi e mobili	380	19,2
<b>Professioni non qualificate</b>	<b>180</b>	<b>9,1</b>

Valori assoluti sono arrotondati alle decine. I totali possono non coincidere con la somma dei singoli valori.

Il segno (--) indica un valore statisticamente non significativo. I totali comprendono comunque i dati non esposti.

Fonte: Unioncamere - ANPAL, Sistema Informativo Excelsior, 2020

Tavola 2 - Lavoratori previsti in entrata per area aziendale di inserimento e gruppo professionale

Frosinone

Settembre 2020

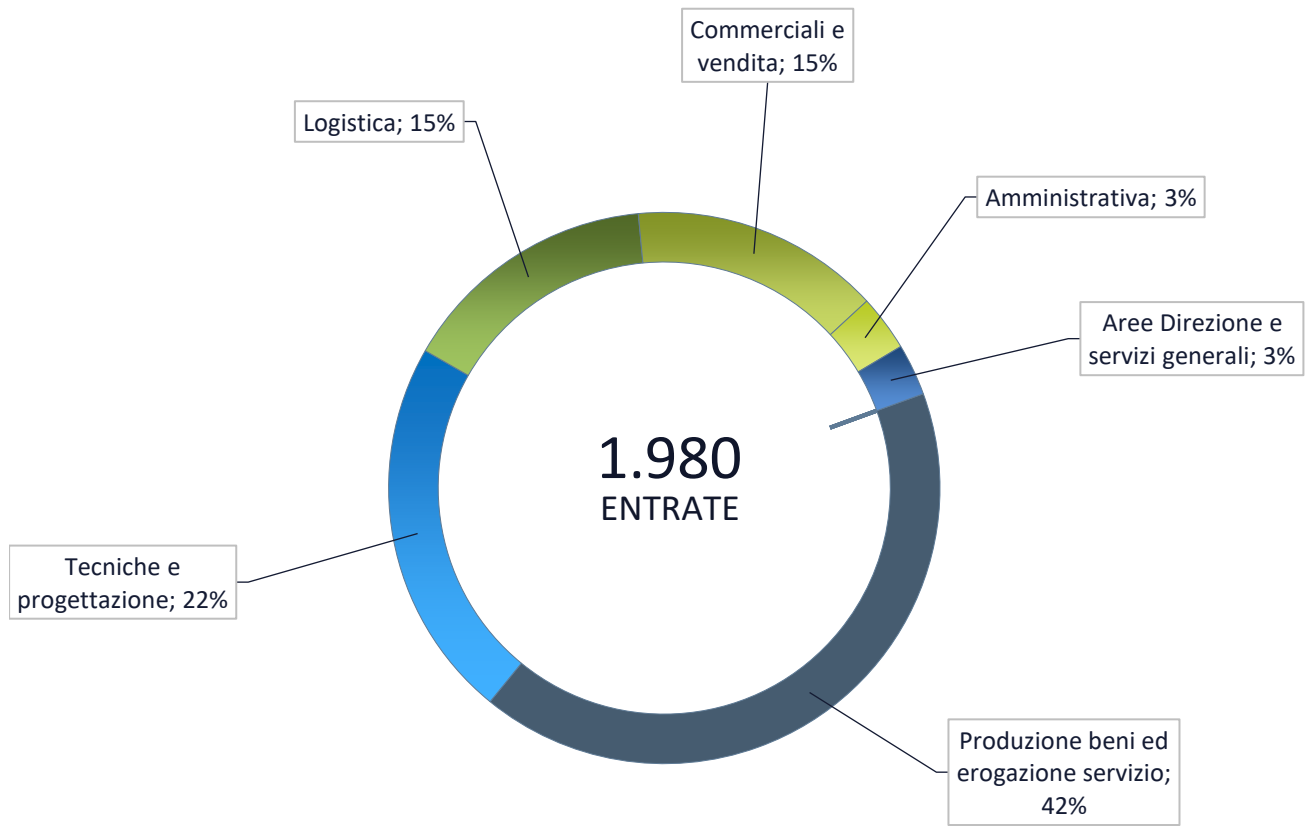
	Entrate previste (v.a.)	di cui (%):		
		Professioni specializzate e tecnici (*)	Impiegati, professioni commerciali e nei servizi	Operai specializzati, conduttori di impianti e macchine e professioni non qualificate
<b>TOTALE</b>	<b>1.980</b>	<b>330</b>	<b>450</b>	<b>1.210</b>
	100,0	16,6	22,6	60,8
<b>Area produzione di beni ed erogazione servizio</b>	<b>820</b>	<b>13,5</b>	<b>18,6</b>	<b>67,8</b>
<b>Area direzione e servizi generali</b>	<b>60</b>	--	<b>66,7</b>	--
Direzione generale, personale e organizzazione risorse umane	--	--	--	-
Segreteria, staff e servizi generali	40	-	100,0	-
Sistemi informativi	--	--	-	--
<b>Area amministrativa, finanziaria, legale e controllo di gestione</b>	<b>70</b>	--	<b>55,4</b>	-
<b>Area commerciale e della vendita</b>	<b>290</b>	<b>32,8</b>	<b>66,6</b>	--
Vendita	180	18,2	81,8	-
Marketing, commerciale, comunicazione e pubbliche relazioni	50	100,0	-	-
Assistenza clienti	70	--	75,4	--
<b>Aree tecniche e della progettazione</b>	<b>440</b>	<b>15,3</b>	--	<b>84,2</b>
Progettazione e ricerca e sviluppo	60	98,3	-	--
Installazione e manutenzione	360	--	-	98,1
Certificazione e controllo di qualità, sicurezza e ambiente	30	--	--	--
<b>Area della logistica</b>	<b>300</b>	--	--	<b>89,7</b>
Acquisti e movimentazione interna merci	60	--	--	74,6
Trasporti e distribuzione	240	--	--	93,7

\* Compresi i Dirigenti.

Valori assoluti sono arrotondati alle decine. I totali possono non coincidere con la somma dei singoli valori.

Il segno (-) indica l'assenza di entrate nell'incrocio indicato. Il segno (--) indica un valore statisticamente non significativo. I totali comprendono comunque i dati non esposti.

### Entrate previste nel periodo per area funzionale di inserimento



Fonte: Unioncamere - ANPAL, Sistema Informativo Excelsior, 2020



Tavola 3 - Lavoratori previsti in entrata per gruppo professionale secondo la classe di età

		Entrate previste (v.a.)	di cui (%): classe di età:		
			fino a 29 anni	indiffe- rente	
Frosinone					Settembre 2020
	<b>TOTALE</b>	<b>1.980</b>	<b>21,6</b>	<b>22,5</b>	
Dirigenti, professioni con elevata specializzazione e tecnici	Dirigenti e direttori	--	--	--	
	Specialisti in scienze informatiche, fisiche e chimiche	--	--	--	
	Progettisti, ingegneri e professioni assimilate	30	15,4	3,8	
	Farmacisti, biologi e altri specialisti delle scienze della vita	--	--	--	
	Medici e altri specialisti della salute	--	--	--	
	Tecnici della sanità, dei servizi sociali e dell'istruzione	40	28,2	43,6	
	Specialisti in scienze economiche e gestionali di impresa	--	--	--	
	Tecnici amministrativi, finanziari e della gestione della produzione	--	--	--	
	Tecnici delle vendite, del marketing e della distribuzione commerciale	80	17,1	9,8	
	Specialisti in discipline artistiche e in scienze umane e sociali	--	--	--	
	Specialisti della formazione e insegnanti	40	6,8	29,5	
	Tecnici dei servizi alle persone	30	5,9	0,0	
	Tecnici in campo informatico, ingegneristico e della produzione	50	40,4	10,6	
Impiegati, professioni commerciali e nei servizi	Addetti accoglienza, informazione e assistenza della clientela	30	32,1	21,4	
	Personale di amministrazione, di segreteria e dei servizi generali	70	24,3	6,8	
	Addetti alla gestione dei magazzini, della logistica e degli acquisti	20	34,8	4,3	
	Commessi e altro personale qualificato nella grande distribuzione	40	37,8	59,5	
	Commessi e altro personale qualificato in negozi ed esercizi all'ingrosso	110	49,5	35,1	
	Cuochi, camerieri e altre professioni dei servizi turistici	70	40,3	22,2	
	Operatori dell'assistenza sociale, in istituzioni o domiciliari	80	8,9	10,1	
	Operatori della cura estetica	--	--	--	
	Professioni specifiche nei servizi di sicurezza, vigilanza e custodia	--	--	--	
	Professioni specifiche degli altri servizi alle persone	--	--	--	
Operai specializzati e conduttori di impianti e macchine	Operai specializzati nell'edilizia e nella manutenzione degli edifici	400	10,6	21,9	
	Operai specializzati e conduttori di impianti nell'industria alimentare	60	25,0	56,3	
	Operai specializzati e condutt. di impianti nelle ind. tessili, abbigl. calzature	20	18,2	54,5	
	Operai nelle attività metalmeccaniche ed elettromeccaniche	110	19,4	11,1	
	Operai nelle attività metalmeccaniche richiesti in altri settori	140	31,7	21,6	
	Operai specializzati nelle industrie del legno e della carta	--	--	--	
	Operai specializzati nelle industrie chimiche e della plastica	40	30,6	38,9	
	Operai specializzati in altre attività industriali	--	--	--	
	Conduttori di mezzi di trasporto	200	10,3	24,0	
	Conduttori di macchinari mobili	30	12,9	3,2	
Professioni non qualificate	Personale generico nelle costruzioni	20	35,0	0,0	
	Personale non qualificato nella logistica, facchini e corrieri	40	44,2	9,3	
	Personale non qualificato nelle attività commerciali e nei servizi	--	--	--	
	Personale non qualificato nei servizi di pulizia e in altri servizi alle persone	90	13,6	40,9	
	Personale non qualificato nelle attività industriali e assimilati	20	8,3	29,2	

Valori assoluti sono arrotondati alle decine. I totali possono non coincidere con la somma dei singoli valori.

Il segno (-) indica l'assenza di entrate nell'incrocio indicato. Il segno (--) indica un valore statisticamente non significativo. I totali comprendono comunque i dati non esposti.

Fonte: Unioncamere - ANPAL, Sistema Informativo Excelsior, 2020



Tavola 4 - Lavoratori previsti in entrata per gruppo professionale secondo la difficoltà di reperimento e l'esperienza richiesta

Frosinone

Settembre 2020

		Entrate previste (v.a)	con difficoltà di reperimento (%)		con espe- rienza (%)		
			totale (*)	di cui per:		professio- nale specifico	nello stesso settore
				mancanz a di candidati	prepara- zione inadeguat		
<b>TOTALE</b>		<b>1.980</b>	<b>27,9</b>	<b>10,1</b>	<b>16,4</b>	<b>24,1</b>	<b>51,0</b>
Dirigenti, professioni con elevata specializzazione e tecnici	Dirigenti e direttori	--	--	--	--	--	--
	Specialisti in scienze informatiche, fisiche e chimiche	--	--	--	--	--	--
	Progettisti, ingegneri e professioni assimilate	30	34,6	15,4	19,2	38,5	50,0
	Farmacisti, biologi e altri specialisti delle scienze della vita	--	--	--	--	--	--
	Medici e altri specialisti della salute	--	--	--	--	--	--
	Tecnici della sanità, dei servizi sociali e dell'istruzione	40	59,0	41,0	17,9	41,0	56,4
	Specialisti in scienze economiche e gestionali di impresa	--	--	--	--	--	--
	Tecnici amministrativi, finanziari e della gestione della produzione	--	--	--	--	--	--
	Tecnici delle vendite, del marketing e della distribuzione commerciale	80	37,8	11,0	24,4	35,4	46,3
	Specialisti in discipline artistiche e in scienze umane e sociali	--	--	--	--	--	--
	Specialisti della formazione e insegnanti	40	45,5	2,3	40,9	54,5	43,2
Tecnici dei servizi alle persone	30	29,4	2,9	26,5	76,5	20,6	
Tecnici in campo informatico, ingegneristico e della produzione	50	57,4	21,3	27,7	31,9	46,8	
Impiegati, professioni commerciali e nei servizi	Addetti accoglienza, informazione e assistenza della clientela	30	7,1	7,1	0,0	7,1	39,3
	Personale di amministrazione, di segreteria e dei servizi generali	70	31,1	2,7	28,4	16,2	55,4
	Addetti alla gestione dei magazzini, della logistica e degli acquisti	20	13,0	13,0	0,0	4,3	60,9
	Commessi e altro personale qualificato nella grande distribuzione	40	29,7	13,5	16,2	10,8	18,9
	Commessi e altro personale qualificato in negozi ed esercizi all'ingrosso	110	39,6	19,8	19,8	7,2	36,0
	Cuochi, camerieri e altre professioni dei servizi turistici	70	11,1	4,2	6,9	2,8	31,9
	Operatori dell'assistenza sociale, in istituzioni o domiciliari	80	21,5	5,1	16,5	27,8	60,8
	Operatori della cura estetica	--	--	--	--	--	--
	Professioni specifiche nei servizi di sicurezza, vigilanza e custodia	--	--	--	--	--	--
	Professioni specifiche degli altri servizi alle persone	--	--	--	--	--	--
Operai specializzati e conduttori di impianti e macchine	Operai specializzati nell'edilizia e nella manutenzione degli edifici	400	27,0	5,3	21,7	24,2	69,5
	Operai specializzati e conduttori di impianti nell'industria alimentare	60	4,7	4,7	0,0	12,5	42,2
	Operai specializzati e condutt. di impianti nelle ind. tessili, abbigl. calzature	20	45,5	13,6	31,8	0,0	81,8
	Operai nelle attività metalmeccaniche ed elettromeccaniche	110	20,4	13,0	7,4	33,3	61,1
	Operai nelle attività metalmeccaniche richiesti in altri settori	140	26,6	16,5	9,4	22,3	59,0
	Operai specializzati nelle industrie del legno e della carta	--	--	--	--	--	--
	Operai specializzati nelle industrie chimiche e della plastica	40	19,4	5,6	13,9	44,4	27,8
	Operai specializzati in altre attività industriali	--	--	--	--	--	--
	Conduttori di mezzi di trasporto	200	18,6	6,9	10,8	40,7	50,0
	Conduttori di macchinari mobili	30	48,4	0,0	48,4	3,2	54,8
Professioni non qualificate	Personale generico nelle costruzioni	20	0,0	0,0	0,0	0,0	100,0
	Personale non qualificato nella logistica, facchini e corrieri	40	11,6	0,0	2,3	0,0	30,2
	Personale non qualificato nelle attività commerciali e nei servizi	--	--	--	--	--	--
	Personale non qualificato nei servizi di pulizia e in altri servizi alle persone	90	27,3	19,3	8,0	1,1	28,4
	Personale non qualificato nelle attività industriali e assimilati	20	58,3	8,3	0,0	0,0	20,8

Valori assoluti sono arrotondati alle decime. I totali possono non coincidere con la somma dei singoli valori.

Il segno (-) indica l'assenza di entrate nell'incrocio indicato. Il segno (--) indica un valore statisticamente non significativo. I totali comprendono comunque i dati non esposti.

(\*) Il totale delle difficoltà di reperimento comprende anche la modalità residuale "altri motivi", non esposta nella tavola.

Fonte: Unioncamere - ANPAL, Sistema Informativo Excelsior, 2020

Tavola 5 - Competenze richieste ai lavoratori previsti in entrata per gruppo professionale

		Entrate (v.a.)	di cui (%):		
			applicherà soluzioni creative e innovative	coordinerà altre persone	
Frosinone					Settembre 2020
Dirigenti, professioni con elevata specializzazione e tecnici	<b>TOTALE</b>	<b>1.980</b>	<b>18,5</b>	<b>19,8</b>	
	Dirigenti e direttori	--	--	--	
	Specialisti in scienze informatiche, fisiche e chimiche	--	--	--	
	Progettisti, ingegneri e professioni assimilate	30	53,8	38,5	
	Farmacisti, biologi e altri specialisti delle scienze della vita	--	--	--	
	Medici e altri specialisti della salute	--	--	--	
	Tecnici della sanità, dei servizi sociali e dell'istruzione	40	59,0	20,5	
	Specialisti in scienze economiche e gestionali di impresa	--	--	--	
	Tecnici amministrativi, finanziari e della gestione della produzione	--	--	--	
	Tecnici delle vendite, del marketing e della distribuzione commerciale	80	63,4	30,5	
	Specialisti in discipline artistiche e in scienze umane e sociali	--	--	--	
	Specialisti della formazione e insegnanti	40	70,5	15,9	
	Tecnici dei servizi alle persone	30	64,7	52,9	
	Tecnici in campo informatico, ingegneristico e della produzione	50	44,7	40,4	
Impiegati, professioni commerciali e nei servizi	Addetti accoglienza, informazione e assistenza della clientela	30	7,1	3,6	
	Personale di amministrazione, di segreteria e dei servizi generali	70	27,0	24,3	
	Addetti alla gestione dei magazzini, della logistica e degli acquisti	20	13,0	17,4	
	Commessi e altro personale qualificato nella grande distribuzione	40	16,2	2,7	
	Commessi e altro personale qualificato in negozi ed esercizi all'ingrosso	110	23,4	7,2	
	Cuochi, camerieri e altre professioni dei servizi turistici	70	25,0	20,8	
	Operatori dell'assistenza sociale, in istituzioni o domiciliari	80	12,7	13,9	
	Operatori della cura estetica	--	--	--	
	Professioni specifiche nei servizi di sicurezza, vigilanza e custodia	--	--	--	
	Professioni specifiche degli altri servizi alle persone	--	--	--	
Operai specializzati e conduttori di impianti e macchine	Operai specializzati nell'edilizia e nella manutenzione degli edifici	400	11,3	36,3	
	Operai specializzati e conduttori di impianti nell'industria alimentare	60	14,1	28,1	
	Operai specializzati e condutt. di impianti nelle ind. tessili, abbigl. calzature	20	13,6	27,3	
	Operai nelle attività metalmeccaniche ed elettromeccaniche	110	0,9	0,9	
	Operai nelle attività metalmeccaniche richiesti in altri settori	140	13,7	9,4	
	Operai specializzati nelle industrie del legno e della carta	--	--	--	
	Operai specializzati nelle industrie chimiche e della plastica	40	2,8	2,8	
	Operai specializzati in altre attività industriali	--	--	--	
	Conduttori di mezzi di trasporto	200	1,0	7,8	
	Conduttori di macchinari mobili	30	0,0	0,0	
Professioni non qualificate	Personale generico nelle costruzioni	20	25,0	0,0	
	Personale non qualificato nella logistica, facchini e corrieri	40	11,6	27,9	
	Personale non qualificato nelle attività commerciali e nei servizi	--	--	--	
	Personale non qualificato nei servizi di pulizia e in altri servizi alle persone	90	1,1	11,4	
	Personale non qualificato nelle attività industriali e assimilati	20	4,2	0,0	

Valori assoluti sono arrotondati alle decime. I totali possono non coincidere con la somma dei singoli valori.

Il segno (-) indica l'assenza di entrate nell'incrocio indicato. Il segno (--) indica un valore statisticamente non significativo. I totali comprendono comunque i dati non esposti.

Tavola 6 - Lavoratori previsti in entrata per gruppo professionale secondo il livello di istruzione

Frosinone

Settembre 2020

		Entrate previste (v.a.)	di cui (%):			
			laurea	diploma	qualifica profes.	nessun titolo di studio
Dirigenti, professioni con elevata specializzazione e tecnici	<b>TOTALE</b>	<b>1.980</b>	<b>12,8</b>	<b>34,0</b>	<b>22,2</b>	<b>30,9</b>
	Dirigenti e direttori	--	--	--	--	--
	Specialisti in scienze informatiche, fisiche e chimiche	--	--	--	--	--
	Progettisti, ingegneri e professioni assimilate	30	100,0	0,0	0,0	0,0
	Farmacisti, biologi e altri specialisti delle scienze della vita	--	--	--	--	--
	Medici e altri specialisti della salute	--	--	--	--	--
	Tecnici della sanità, dei servizi sociali e dell'istruzione	40	100,0	0,0	0,0	0,0
	Specialisti in scienze economiche e gestionali di impresa	--	--	--	--	--
	Tecnici amministrativi, finanziari e della gestione della produzione	--	--	--	--	--
	Tecnici delle vendite, del marketing e della distribuzione commerciale	80	28,0	63,4	8,5	0,0
	Specialisti in discipline artistiche e in scienze umane e sociali	--	--	--	--	--
	Specialisti della formazione e insegnanti	40	97,7	2,3	0,0	0,0
	Tecnici dei servizi alle persone	30	79,4	20,6	0,0	0,0
Tecnici in campo informatico, ingegneristico e della produzione	50	38,3	51,1	10,6	0,0	
Impiegati, professioni commerciali e nei servizi	Addetti accoglienza, informazione e assistenza della clientela	30	0,0	89,3	10,7	0,0
	Personale di amministrazione, di segreteria e dei servizi generali	70	20,3	71,6	8,1	0,0
	Addetti alla gestione dei magazzini, della logistica e degli acquisti	20	43,5	56,5	0,0	0,0
	Commessi e altro personale qualificato nella grande distribuzione	40	0,0	51,4	0,0	48,6
	Commessi e altro personale qualificato in negozi ed esercizi all'ingrosso	110	0,0	60,4	4,5	35,1
	Cuochi, camerieri e altre professioni dei servizi turistici	70	0,0	26,4	37,5	36,1
	Operatori dell'assistenza sociale, in istituzioni o domiciliari	80	0,0	94,9	5,1	0,0
	Operatori della cura estetica	--	--	--	--	--
	Professioni specifiche nei servizi di sicurezza, vigilanza e custodia	--	--	--	--	--
	Professioni specifiche degli altri servizi alle persone	--	--	--	--	--
Operai specializzati e conduttori di impianti e macchine	Operai specializzati nell'edilizia e nella manutenzione degli edifici	400	0,0	22,2	38,5	39,3
	Operai specializzati e conduttori di impianti nell'industria alimentare	60	0,0	17,2	37,5	45,3
	Operai specializzati e condutt. di impianti nelle ind. tessili, abbigl. calzature	20	0,0	22,7	45,5	31,8
	Operai nelle attività metalmeccaniche ed elettromeccaniche	110	0,0	49,1	32,4	18,5
	Operai nelle attività metalmeccaniche richiesti in altri settori	140	0,0	45,3	42,4	12,2
	Operai specializzati nelle industrie del legno e della carta	--	--	--	--	--
	Operai specializzati nelle industrie chimiche e della plastica	40	0,0	52,8	33,3	13,9
	Operai specializzati in altre attività industriali	--	--	--	--	--
	Conduttori di mezzi di trasporto	200	0,0	5,4	14,2	80,4
	Conduttori di macchinari mobili	30	0,0	25,8	3,2	71,0
Professioni non qualificate	Personale generico nelle costruzioni	20	0,0	0,0	0,0	100,0
	Personale non qualificato nella logistica, facchini e corrieri	40	0,0	20,9	7,0	72,1
	Personale non qualificato nelle attività commerciali e nei servizi	--	--	--	--	--
	Personale non qualificato nei servizi di pulizia e in altri servizi alle persone	90	0,0	22,7	30,7	46,6
	Personale non qualificato nelle attività industriali e assimilati	20	0,0	50,0	20,8	29,2

Valori assoluti sono arrotondati alle decime. I totali possono non coincidere con la somma dei singoli valori.

Il segno (-) indica l'assenza di entrate nell'incrocio indicato. Il segno (--) indica un valore statisticamente non significativo. I totali comprendono comunque i dati non esposti.

Fonte: Unioncamere - ANPAL, Sistema Informativo Excelsior, 2020

Tavola 7 - I titoli di studio richiesti dalle imprese secondo la difficoltà di reperimento e l'esperienza richiesta

	Entrate previste (v.a.)	di cui con (%)				
		difficoltà di reperimento			esperienza	
		Totale	per mancanza di candidati	per preparazione inadeguata	nella profes- sione	nel settore
<b>Frosinone</b>						Settembre 2020
<b>TOTALE</b>	<b>1.980</b>	<b>27,9</b>	<b>10,1</b>	<b>16,4</b>	<b>24,1</b>	<b>51,0</b>
<b>Livello universitario</b>	<b>250</b>	<b>45,7</b>	<b>20,9</b>	<b>24,0</b>	<b>48,4</b>	<b>44,5</b>
Indirizzo economico	80	35,5	6,6	28,9	56,6	38,2
Indirizzo insegnamento e formazione	40	30,0	7,5	22,5	40,0	55,0
Indirizzo ingegneria industriale	30	50,0	36,7	13,3	36,7	60,0
Altri indirizzi	110	57,4	31,5	24,1	49,1	40,7
<b>Livello secondario e post-secondario</b>	<b>670</b>	<b>33,8</b>	<b>8,8</b>	<b>21,7</b>	<b>15,3</b>	<b>52,2</b>
Tecnologico (ex istituto tecnico industriale)	250	34,8	8,0	20,0	13,6	55,6
Tecnico-economico/turistico (ex ragioneria)	100	34,7	5,9	27,7	5,9	52,5
Professionale - assistenza/sanità	80	17,1	5,3	11,8	28,9	59,2
Liceo	70	31,9	19,4	12,5	26,4	9,7
Tecnologico - costruzioni e ambiente (ex geometra)	70	66,2	3,1	55,4	0,0	76,9
Professionale - servizi/turismo	40	47,6	28,6	19,0	2,4	64,3
Tecnologico - agrario e agroalimentare	20	4,2	4,2	0,0	33,3	12,5
Altri indirizzi	40	13,6	0,0	13,6	29,5	63,6
<b>Qualifica di formazione o diploma professionale</b>	<b>440</b>	<b>24,8</b>	<b>11,4</b>	<b>13,4</b>	<b>24,1</b>	<b>57,3</b>
Indirizzo industriale	250	25,2	8,0	17,2	24,8	59,6
Indirizzo edile	100	15,0	15,0	0,0	26,0	73,0
Indirizzo commerciale turismo/servizi	70	30,6	9,7	20,8	15,3	33,3
Altri indirizzi	--	--	--	--	--	--
<b>Nessun titolo di studio</b>	<b>610</b>	<b>16,3</b>	<b>6,4</b>	<b>9,6</b>	<b>23,7</b>	<b>48,0</b>

Valori assoluti sono arrotondati alle decime. I totali possono non coincidere con la somma dei singoli valori.

Il segno (-) indica l'assenza di entrate nell'incrocio indicato. Il segno (--) indica un valore statisticamente non significativo. I totali comprendono comunque i dati non esposti.

# **SEZIONE B**

Lavoro in provincia:  
le tendenze settoriali

Tavola 8 - Lavoratori previsti in entrata dalle imprese nel mese di settembre 2020 e nel trimestre settembre - novembre 2020

Frosinone

	Entrate previste			
	Settembre 2020		Totale set - nov 2020	
	(v.a.)	distr. X 1000	(v.a.)	distr. X 1000
<b>TOTALE</b>	<b>1.980</b>	<b>1.000,0</b>	<b>5.860</b>	<b>1.000,0</b>
<b>INDUSTRIA</b>	<b>970</b>	<b>487,6</b>	<b>2.730</b>	<b>464,9</b>
Industria manifatturiera e Public utilities	430	215,0	1.250	212,8
Costruzioni	540	272,6	1.480	252,2
<b>SERVIZI</b>	<b>1.020</b>	<b>512,4</b>	<b>3.140</b>	<b>535,1</b>
Commercio	270	136,3	860	147,1
Servizi di alloggio e ristorazione; servizi turistici	150	76,2	480	81,2
Servizi alle imprese	350	178,7	1.080	184,6
Servizi alle persone	240	121,2	720	122,2
<b>CLASSE DIMENSIONALE</b>				
1-49 dipendenti	1.540	777,4	4.540	775,0
50-249 dipendenti	300	153,0	920	157,1
250 dipendenti e oltre	140	69,7	400	67,9

Valori assoluti sono arrotondati alle decine. I totali possono non coincidere con la somma dei singoli valori.

Il segno (-) indica l'assenza di entrate nell'incrocio indicato. Il segno (--) indica un valore statisticamente non significativo. I totali comprendono comunque i dati non esposti.

Fonte: Unioncamere - ANPAL, Sistema Informativo Excelsior, 2020

Tavola 9 - Lavoratori previsti in entrata per settore di attività secondo la tipologia contrattuale

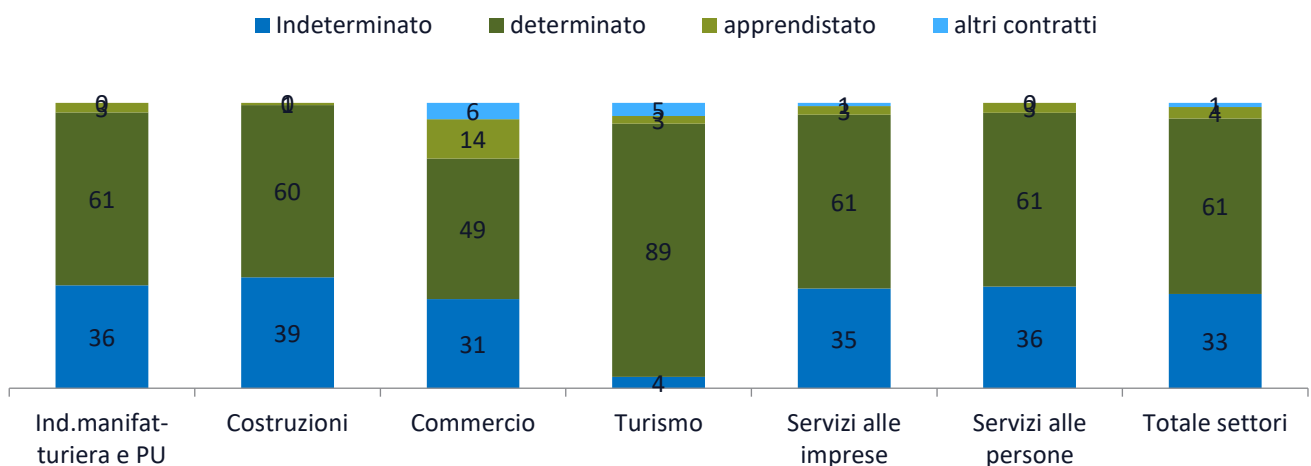
Frosinone

Settembre 2020

	Entrate previste (v.a.)	di cui:			
		personale dipendente	lavoratori somministrati	collaboratori	altri lavoratori non alle dipendenze
<b>TOTALE</b>	<b>1.980</b>	82,0	10,3	1,5	6,2
<b>INDUSTRIA</b>	<b>970</b>	84,7	12,9	--	--
Ind.manifatturiera e Public Utilities	430	70,2	27,9	--	--
Costruzioni	540	96,1	--	--	--
<b>SERVIZI</b>	<b>1.020</b>	79,4	7,9	2,4	10,3
Commercio	270	91,1	--	--	--
Turismo	150	100,0	-	-	-
Servizi alle imprese	350	75,1	17,2	1,4	6,2
Servizi alle persone	240	59,6	--	--	30,8
<b>CLASSE DIMENSIONALE</b>					
1-49 dipendenti	1.540	86,2	6,5	1,4	5,9
50-249 dipendenti	300	74,9	14,2	2,3	8,6
250 dipendenti e oltre	140	50,7	44,9	--	--

I valori assoluti sono arrotondati alle decime. A causa di questi arrotondamenti, i totali possono non coincidere con la somma dei singoli valori. Il segno (-) indica l'assenza di imprese nell'incrocio indicato. Il segno (-- ) indica un valore statisticamente non significativo. I totali comprendono comunque i dati non esposti.

## ENTRATE DI PERSONALE DIPENDENTE PER SETTORE DI ATTIVITA' E TIPOLOGIA CONTRATTUALE (%)



Fonte: Unioncamere - ANPAL, Sistema Informativo Excelsior, 2020



# **APPENDICE**

Analisi dei dati relativi all'impatto  
sulle imprese dell'emergenza  
sanitaria Covid-19

# Indice delle tavole Covid-19



## SEZIONE A Impatto sulle imprese dell'emergenza sanitaria Covid-19

Tavola 1 - Situazione dell'impresa a seguito dell'emergenza sanitaria COVID-19\* e delle disposizioni normative di lockdown, per settore, ripartizione territoriale e classe dimensionale (quote % sul totale imprese)

Graph 1 - Situazione dell'impresa a seguito dell'emergenza sanitaria COVID-19\* e delle disposizioni normative di lockdown, per settore, ripartizione territoriale e classe dimensionale (quote % sul totale imprese)

Tavola 2 - Periodo previsto dalle imprese, secondo le aspettative e conoscenze del mercato di riferimento, entro il quale l'attività potrà riprendere a livelli accettabili, per settore, ripartizione territoriale e classe dimensionale (quote % sulle Imprese ancora in fase di recupero)\*

Graph 2 - Periodo previsto dalle imprese, secondo le aspettative e conoscenze del mercato di riferimento, entro il quale l'attività potrà riprendere a livelli accettabili, per settore, ripartizione territoriale e classe dimensionale (quote % sulle Imprese ancora in fase di recupero)\*

Tavola 3 - Imprese che prevedono di proseguire l'attività a seguito dell'emergenza sanitaria COVID-19 e previsioni di andamento occupazionale nel 2° semestre 2020 rispetto allo stesso periodo dell'anno precedente, per settore, ripartizione territoriale e classe dimensionale (quote % sulle imprese in attività)

Tavola 4 - Imprese che prevedono di proseguire l'attività a seguito dell'emergenza sanitaria COVID-19 e che prevedono problemi di liquidità nei prossimi sei mesi, per settore, ripartizione territoriale e classe dimensionale (quote % sulle imprese in attività)\*

## SEZIONE B Presenza sui mercati esteri e investimenti digitali delle imprese post emergenza sanitaria Covid19

Tavola 5 - Situazione a seguito dell'emergenza sanitaria COVID-19 e delle disposizioni normative di lockdown e tempi previsti per il recupero\* secondo la presenza delle imprese sui mercati esteri (quote % sul totale imprese)

Tavola 6 - Situazione a seguito dell'emergenza sanitaria COVID-19 e delle disposizioni normative di lockdown e tempi previsti per il recupero\* secondo il grado di coinvolgimento delle imprese nella trasformazione digitale (quote % sul totale imprese)

# **SEZIONE A**

Impatto sulle imprese  
dell'emergenza sanitaria  
Covid-19

**Tavola 1 - Situazione dell'impresa a seguito dell'emergenza sanitaria COVID-19\* e delle disposizioni normative di lockdown, per settore, ripartizione territoriale e classe dimensionale (quote % sul totale imprese)**

Frosinone

	Imprese totali (v.a.)	Imprese con attività a regimi simili a quelli pre-emergenza	Imprese con attività a regime ridotto	Imprese con attività sospesa e/o per cui si valuta la chiusura
<b>TOTALE</b>	<b>11.010</b>	<b>3.470</b>	<b>6.980</b>	<b>560</b>
		31,5	63,5	5,1
<b>INDUSTRIA</b>	<b>3.390</b>	<b>39,5</b>	<b>55,7</b>	<b>4,8</b>
Industrie alimentari, delle bevande e del tabacco	270	49,1	42,8	8,2
Industrie tessili, dell'abbigliamento e calzature	100	-	92,2	-
Industrie del legno e del mobile	110	39,3	58,9	-
Industrie della carta, cartotecnica e stampa	90	28,7	71,3	-
Industrie chimico-farmaceutiche, della plastica e della gomma	130	52,7	47,3	-
Industrie estrattive e della lavorazione dei minerali non metalliferi	140	48,9	48,1	-
Industrie metallurgiche e dei prodotti in metallo	400	46,5	44,3	9,3
Industrie meccaniche ed elettroniche	330	40,1	54,1	-
Altre industrie	120	61,9	37,3	-
<b>Costruzioni</b>	<b>1.710</b>	<b>35,5</b>	<b>60,0</b>	<b>4,5</b>
<b>SERVIZI</b>	<b>7.610</b>	<b>27,9</b>	<b>66,9</b>	<b>5,2</b>
Commercio	3.210	37,5	61,5	1,0
Servizi di alloggio e ristorazione; servizi turistici	1.530	7,0	87,0	6,0
Servizi di trasporto, logistica e magazzinaggio	580	25,3	71,3	3,5
Servizi informatici e delle telecomunicazioni	250	45,0	51,0	-
Servizi avanzati di supporto alle imprese	310	34,4	56,9	8,7
Servizi finanziari e assicurativi	190	49,2	42,2	-
Servizi operativi di supporto alle imprese e alle persone	500	26,6	61,5	11,9
Servizi alle persone	1.050	21,2	65,4	13,3
<b>RIPARTIZIONE TERRITORIALE</b>				
Lazio	130.210	34,8	60,9	4,3
ITALIA	1.382.990	39,8	56,4	3,8
<b>CLASSE DIMENSIONALE</b>				
1-9 dipendenti	9.200	30,2	64,1	5,7
10-49 dipendenti	1.300	41,0	57,4	1,7
50-249 dipendenti	280	29,4	68,4	-
250 dipendenti e oltre	230	32,0	64,0	-

\* Le informazioni fanno riferimento alla data di realizzazione dell'indagine, dal 20 luglio al 3 agosto 2020.

Il segno (--) indica l'assenza di entrate nell'incrocio indicato, il segno (-) un valore statisticamente non significativo. I totali comprendono comunque i dati non esposti.

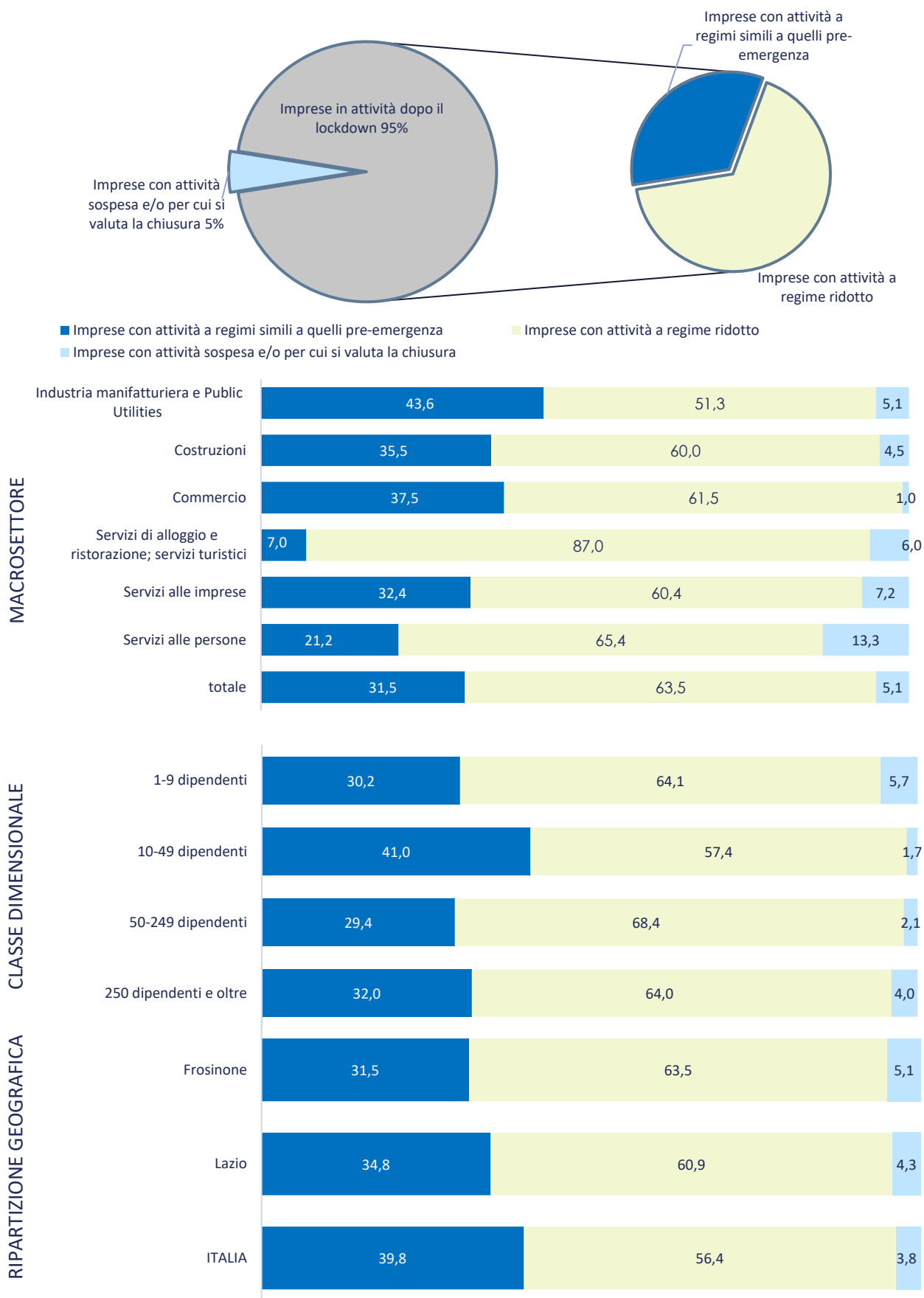
Valori assoluti arrotondati alle decine. I totali possono non coincidere con la somma dei singoli valori.

Fonte: Unioncamere - ANPAL, Sistema Informativo Excelsior, 2020



**Graph 1 - Situazione dell'impresa a seguito dell'emergenza sanitaria COVID-19\* e delle disposizioni normative di lockdown, per settore, ripartizione territoriale e classe dimensionale (quote % sul totale imprese)**

(quote % sul totale imprese)



\* Le informazioni fanno riferimento alla data di realizzazione dell'indagine, dal 20 luglio al 3 agosto 2020.

**Tavola 2 - Periodo previsto dalle imprese, secondo le aspettative e conoscenze del mercato di riferimento, entro il quale l'attività potrà riprendere a livelli accettabili, per settore, ripartizione territoriale e classe dimensionale (quote % sulle imprese ancora in fase di recupero) \***

Frosinone

	Imprese ancora in fase di recupero	di cui, secondo il periodo di recupero previsto:			
		entro metà settembre 2020	entro fine ottobre 2020	entro l'anno 2020	entro i primi 6 mesi del 2021
<b>TOTALE</b>	<b>9.280</b>	<b>440</b>	<b>170</b>	<b>2.120</b>	<b>6.550</b>
		4,8	1,8	22,9	70,5
<b>INDUSTRIA</b>	<b>2.930</b>	<b>8,3</b>	<b>3,5</b>	<b>27,4</b>	<b>60,9</b>
Industrie alimentari, delle bevande e del tabacco	170	-	-	27,8	61,5
Industrie tessili, dell'abbigliamento e calzature	100	-	-	-	95,1
Industrie del legno e del mobile	100	-	-	24,3	71,8
Industrie della carta, cartotecnica e stampa	80	-	-	-	79,8
Industrie chimico-farmaceutiche, della plastica e della gomma	110	-	-	22,2	63,9
Industrie estrattive e della lavorazione dei minerali non metalliferi	130	-	-	22,9	63,4
Industrie metallurgiche e dei prodotti in metallo	350	9,9	-	29,2	56,7
Industrie meccaniche ed elettroniche	280	14,8	-	20,4	60,2
Altre industrie	80	-	-	-	77,5
<b>Costruzioni</b>	<b>1.520</b>	<b>8,5</b>	<b>2,9</b>	<b>32,1</b>	<b>56,5</b>
<b>SERVIZI</b>	<b>6.350</b>	<b>3,1</b>	<b>1,1</b>	<b>20,8</b>	<b>75,0</b>
Commercio	2.670	3,9	0,9	22,1	73,1
Servizi di alloggio e ristorazione; servizi turistici	1.420	1,7	-	18,5	78,6
Servizi di trasporto, logistica e magazzino	510	-	-	20,6	75,3
Servizi informatici e delle telecomunicazioni	190	-	-	16,6	78,1
Servizi avanzati di supporto alle imprese	250	-	-	27,7	69,2
Servizi finanziari e assicurativi	120	-	-	48,7	50,4
Servizi operativi di supporto alle imprese e alle persone	360	-	-	16,0	80,7
Servizi alle persone	840	3,8	-	17,7	76,8
<b>RIPARTIZIONE TERRITORIALE</b>					
Lazio	108.330	6,6	2,8	24,0	66,5
ITALIA	1.166.270	7,3	3,8	24,1	64,9
<b>CLASSE DIMENSIONALE</b>					
1-9 dipendenti	7.790	4,9	1,7	23,1	70,3
10-49 dipendenti	1.070	5,1	2,7	23,5	68,7
50-249 dipendenti	240	-	-	19,7	76,6
250 dipendenti e oltre	180	-	-	14,2	82,4

\* Le informazioni fanno riferimento alla data di realizzazione dell'indagine, dal 20 luglio al 3 agosto 2020.

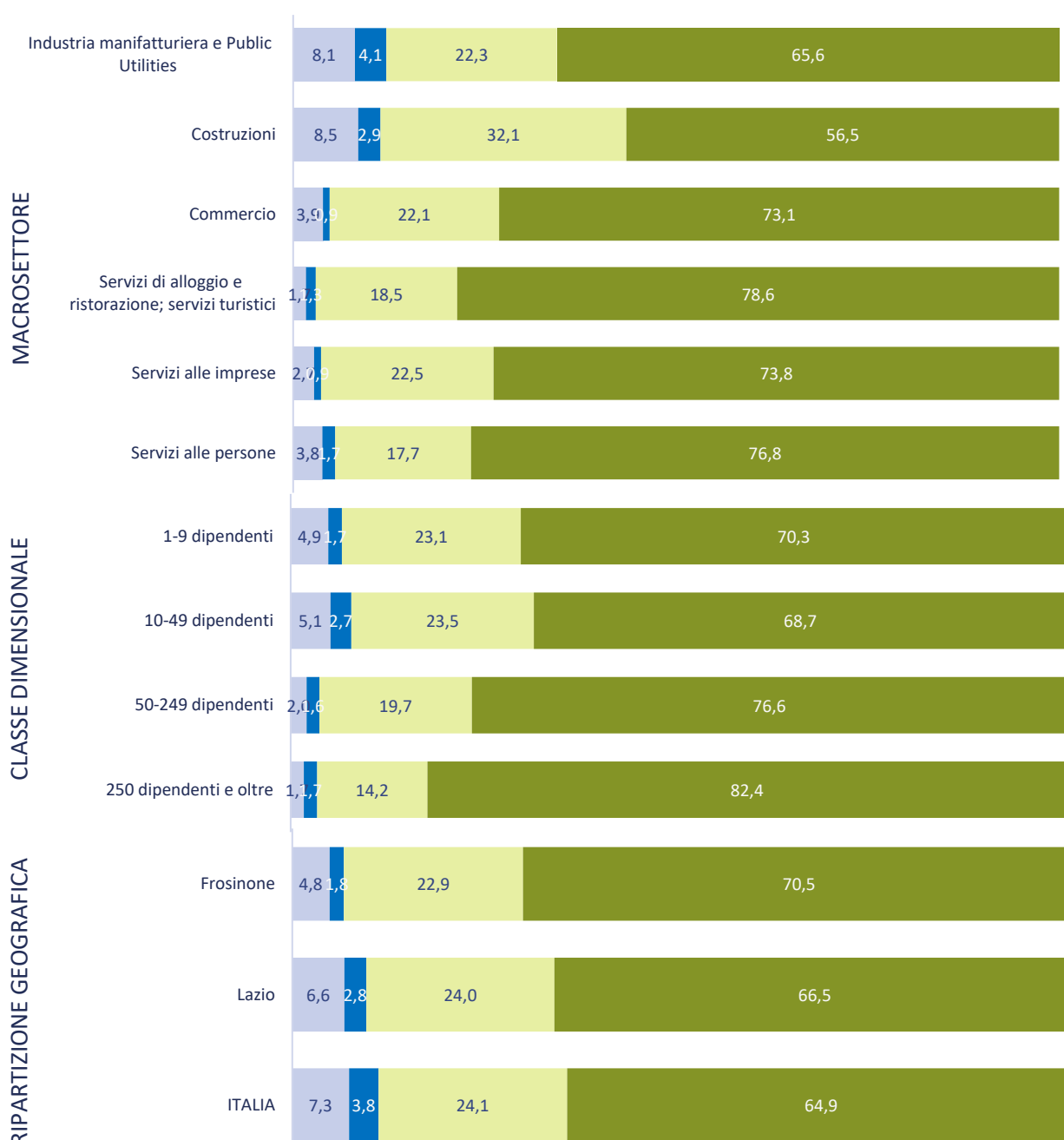
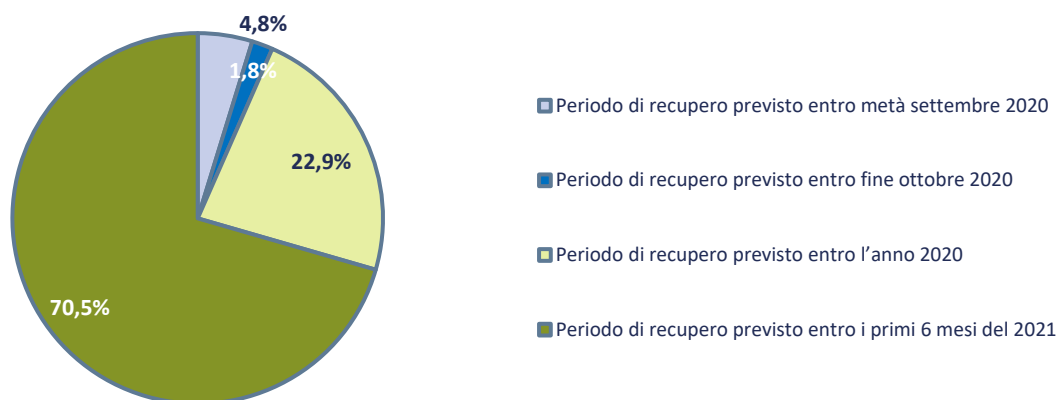
Il segno (-) indica l'assenza di entrate nell'incrocio indicato, il segno (-) un valore statisticamente non significativo. I totali comprendono comunque i dati non esposti.

Valori assoluti arrotondati alle decine. I totali possono non coincidere con la somma dei singoli valori.

Fonte: Unioncamere - ANPAL, Sistema Informativo Excelsior, 2020



**Graph 2 - Periodo previsto dalle imprese, secondo le aspettative e conoscenze del mercato di riferimento, entro il quale l'attività potrà riprendere a livelli accettabili, per settore, ripartizione territoriale e classe dimensionale (quote % sulle Imprese ancora in fase di recupero)\***



\* Le informazioni fanno riferimento alla data di realizzazione dell'indagine, dal 20 luglio al 3 agosto 2020.



**Tavola 3 - Imprese che prevedono di proseguire l'attività a seguito dell'emergenza sanitaria COVID-19 e previsioni di andamento occupazionale nel 2° semestre 2020 rispetto allo stesso periodo dell'anno precedente, per settore, ripartizione territoriale e classe dimensionale (quote % sulle imprese in attività)**

Frosinone

	Imprese in attività (v.a.)*	Andamento occupazionale		
		in diminuzione	stazionario	in aumento
<b>TOTALE</b>	<b>10.580</b>	<b>1.920</b>	<b>8.500</b>	<b>160</b>
		18,2	80,3	1,5
<b>INDUSTRIA</b>	<b>3.340</b>	<b>12,8</b>	<b>84,1</b>	<b>3,1</b>
Industrie alimentari, delle bevande e del tabacco	260	8,9	88,0	-
Industrie tessili, dell'abbigliamento e calzature	100	-	97,1	--
Industrie del legno e del mobile	110	-	91,4	--
Industrie della carta, cartotecnica e stampa	90	-	94,7	--
Industrie chimico-farmaceutiche, della plastica e della gomma	130	-	89,1	-
Industrie estrattive e della lavorazione dei minerali non metalliferi	140	-	88,1	-
Industrie metallurgiche e dei prodotti in metallo	400	19,5	80,3	-
Industrie meccaniche ed elettroniche	310	-	93,8	-
Altre industrie	120	-	91,5	-
<b>Costruzioni</b>	1.690	15,8	79,6	4,6
<b>SERVIZI</b>	<b>7.240</b>	<b>20,6</b>	<b>78,6</b>	<b>0,8</b>
Commercio	3.180	18,3	80,8	0,9
Servizi di alloggio e ristorazione; servizi turistici	1.440	39,1	60,9	--
Servizi di trasporto, logistica e magazzino	560	14,3	82,7	-
Servizi informatici e delle telecomunicazioni	240	8,2	91,0	-
Servizi avanzati di supporto alle imprese	290	12,3	87,4	-
Servizi finanziari e assicurativi	170	-	90,1	-
Servizi operativi di supporto alle imprese e alle persone	440	7,8	92,0	-
Servizi alle persone	920	17,5	81,5	-
<b>RIPARTIZIONE TERRITORIALE</b>				
Lazio	126.840	22,4	75,2	2,4
ITALIA	1.355.720	20,5	76,7	2,8
<b>CLASSE DIMENSIONALE</b>				
1-9 dipendenti	8.800	19,5	79,1	1,3
10-49 dipendenti	1.290	14,9	81,9	3,2
50-249 dipendenti	280	-	97,8	-
250 dipendenti e oltre	220	-	97,2	-

\* Non sono comprese le imprese che sono in fase di valutazione della chiusura delle attività.

Il segno (--) indica l'assenza di entrate nell'incrocio indicato, il segno (-) un valore statisticamente non significativo. I totali comprendono comunque i dati non esposti.

Valori assoluti arrotondati alle decine. I totali possono non coincidere con la somma dei singoli valori.

**Tavola 4 - Imprese che prevedono di proseguire l'attività a seguito dell'emergenza sanitaria COVID-19 e che prevedono problemi di liquidità nei prossimi sei mesi, per settore, ripartizione territoriale e classe dimensionale (quote % sulle imprese in attività)\***

Frosinone

	Imprese in attività (v.a.)**	Imprese senza problemi di liquidità*	Imprese con problemi di liquidità*
<b>TOTALE</b>	<b>10.580</b>	<b>4.690</b> 44,3	<b>5.890</b> 55,7
<b>INDUSTRIA</b>	<b>3.340</b>	<b>39,4</b>	<b>60,6</b>
Industrie alimentari, delle bevande e del tabacco	260	59,5	40,5
Industrie tessili, dell'abbigliamento e calzature	100	-	91,2
Industrie del legno e del mobile	110	31,4	68,6
Industrie della carta, cartotecnica e stampa	90	27,7	72,3
Industrie chimico-farmaceutiche, della plastica e della gomma	130	68,2	31,8
Industrie estrattive e della lavorazione dei minerali non metalliferi	140	42,2	57,8
Industrie metallurgiche e dei prodotti in metallo	400	42,0	58,0
Industrie meccaniche ed elettroniche	310	53,6	46,4
Altre industrie	120	57,3	42,7
<b>Costruzioni</b>	<b>1.690</b>	<b>32,5</b>	<b>67,5</b>
<b>SERVIZI</b>	<b>7.240</b>	<b>46,6</b>	<b>53,4</b>
Commercio	3.180	55,6	44,4
Servizi di alloggio e ristorazione; servizi turistici	1.440	28,6	71,4
Servizi di trasporto, logistica e magazzinaggio	560	40,7	59,3
Servizi informatici e delle telecomunicazioni	240	49,6	50,4
Servizi avanzati di supporto alle imprese	290	58,2	41,8
Servizi finanziari e assicurativi	170	69,8	30,2
Servizi operativi di supporto alle imprese e alle persone	440	45,0	55,0
Servizi alle persone	920	39,5	60,5
<b>RIPARTIZIONE TERRITORIALE</b>			
Lazio	126.840	45,0	55,0
ITALIA	1.355.720	45,7	54,3
<b>CLASSE DIMENSIONALE</b>			
1-9 dipendenti	8.800	43,0	57,0
10-49 dipendenti	1.290	49,0	51,0
50-249 dipendenti	280	52,9	47,1
250 dipendenti e oltre	220	61,1	38,9

\* Le informazioni fanno riferimento alla data di realizzazione dell'indagine, dal 20 luglio al 3 agosto 2020.

\*\* Non sono comprese le imprese che sono in fase di valutazione della chiusura delle attività.

Il segno (-) indica l'assenza di entrate nell'incrocio indicato o un valore statisticamente non significativo. I totali comprendono comunque i dati non esposti.

Valori assoluti arrotondati alle decine. I totali possono non coincidere con la somma dei singoli valori.

Fonte: Unioncamere - ANPAL, Sistema Informativo Excelsior, 2020

## **SEZIONE B**

Presenza sui mercati esteri e  
investimenti digitali delle imprese  
post emergenza sanitaria Covid19

**Tavola 5 - Situazione a seguito dell'emergenza sanitaria COVID-19 e delle disposizioni normative di lockdown e tempi previsti per il recupero\* secondo la presenza delle imprese sui mercati esteri (quote % sul totale imprese)**

Frosinone

	Imprese totali	Imprese esportatrici	Imprese non
	quote	quote	quote
	%	%	%
<b>SITUAZIONE DELL'IMPRESA</b>			
Imprese in attività a regimi simili a quelli pre-emergenza	31,5	42,3	30,8
Imprese in attività a regime ridotto	63,5	56,2	63,9
Imprese con attività sospesa e/o per cui si valuta la chiusura	5,1	-	5,3
<b>PERIODO DI RECUPERO PREVISTO</b>			
Imprese ancora in fase di recupero:	84,3	91,5	83,9
<i>di cui, secondo il periodo di recupero previsto:</i>			
<i>(quote % su imprese ancora in fase di recupero)</i>			
<i>entro metà settembre 2020</i>	4,8	4,6	4,8
<i>entro fine ottobre 2020</i>	1,8	-	1,9
<i>entro l'anno 2020</i>	22,9	15,4	23,4
<i>entro i primi 6 mesi del 2021</i>	70,5	79,4	69,9

\* Le informazioni fanno riferimento alla data di realizzazione dell'indagine, dal 20 luglio al 3 agosto 2020.

Il segno (--) indica l'assenza di entrate nell'incrocio indicato, il segno (-) un valore statisticamente non significativo. I totali comprendono comunque i dati non esposti.

Fonte: Unioncamere - ANPAL, Sistema Informativo Excelsior, 2020

**Tavola 6 - Situazione a seguito dell'emergenza sanitaria COVID-19 e delle disposizioni normative di lockdown e tempi previsti per il recupero\* secondo il grado di coinvolgimento delle imprese nella trasformazione digitale (quote % sul totale imprese)**

Frosinone

	Imprese totali	Imprese digitali <sup>1</sup>	Imprese in transizione digitale <sup>1</sup>	Imprese non digitali <sup>1</sup>
<b>SITUAZIONE DELL'IMPRESA</b>				
Imprese in attività a regimi simili a quelli pre-emergenza	31,5	33,3	34,6	26,6
Imprese in attività a regime ridotto	63,5	64,2	62,2	63,9
Imprese con attività sospesa e/o per cui si valuta la chiusura	5,1	2,5	3,2	9,5
<b>PERIODO DI RECUPERO PREVISTO</b>				
Imprese ancora in fase di recupero:	84,3	86,9	85,5	80,5
<i>di cui, secondo il periodo di recupero previsto:</i>				
<i>(quote % su imprese ancora in fase di recupero)</i>				
<i>entro metà settembre 2020</i>	4,8	4,6	5,0	4,6
<i>entro fine ottobre 2020</i>	1,8	2,2	1,4	1,9
<i>entro l'anno 2020</i>	22,9	19,4	24,0	25,5
<i>entro i primi 6 mesi del 2021</i>	70,5	73,8	69,6	68,0

1) Sono definite "digitali" quelle imprese che hanno adottato piani di investimenti integrati tra i diversi ambiti della trasformazione digitale. Sono definite "in transizione digitale" quelle imprese che hanno adottato piani di digitalizzazione in maniera non integrata tra i diversi ambiti. Sono definite "non digitali" quelle imprese che non hanno adottato piani di digitalizzazione.

\* Le informazioni fanno riferimento alla data di realizzazione dell'indagine, dal 20 luglio al 3 agosto 2020.

Il segno (--) indica l'assenza di entrate nell'incrocio indicato, il segno (-) un valore statisticamente non significativo. I totali comprendono comunque i dati non esposti.

Fonte: Unioncamere - ANPAL, Sistema Informativo Excelsior, 2020