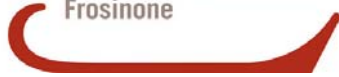




Camera di Commercio
Frosinone



ISTITUTO
GUGLIELMO TAGLIACARNE

per la promozione
della cultura economica

Tema di Approfondimento:
Gli investimenti produttivi in provincia di Frosinone

Ottobre 2007

Il presente rapporto è stato realizzato dall'Istituto Guglielmo Tagliacarne

Gruppo di lavoro:

Dirigente Responsabile Area Studi e Ricerche
Dott. Giuseppe Capuano

Responsabile Osservatori Economici Provinciali
Dott. Paolo Cortese

Ricercatore
Dott. Fabrizio Ciocci

Ricercatrice
Dott. ssa Francesca Salustri

Ricercatore
Dott. Giacomo Giusti

Elaborazione dati
Dott. Antonio Azzoli

Collaboratore
Mirko Menghini

3.1 Investimenti e sviluppo in provincia di Frosinone

Dopo aver presentato l'analisi congiunturale relativamente al primo semestre 2007, rivolgiamo l'attenzione ad un approfondimento riguardante gli **investimenti produttivi** realizzati dalle imprese della provincia di Frosinone, al fine di comprendere che forma assumono, come vengono strutturati e, soprattutto, come contribuiscono al miglioramento dell'andamento economico delle imprese stesse ed, in definitiva, al dinamismo economico della provincia.

Prima di entrare nel vivo della nostra analisi ricordiamo che, nonostante l'importanza rivestita dagli investimenti per aumentare la propria produttività, aggiornarsi e rendersi competitivi sul mercato, le imprese della provincia di Frosinone non mostrano una marcata propensione ad investire le proprie risorse: secondo i dati che si riferiscono al I semestre 2007, sebbene gli imprenditori intervistati dichiarino un aumento del volume di investimenti rispetto al semestre precedente, vediamo che il 14,6% delle imprese dichiara di aver effettuato investimenti, quota che si prevede in diminuzione, fino al 5,7%, per il II semestre 2007.

Possiamo, inoltre, riscontrare tale atteggiamento passando ad esaminare anche l'andamento della spesa per investimenti effettuata nel 2006, che risulta "non effettuata" per quote elevate (quasi tutte superiori al 90%) di imprese in relazione ai differenti beni e servizi presi in considerazione. Tuttavia, è possibile porre in evidenza come le percentuali di risposte indicanti un aumento della spesa in investimenti siano maggiori di quelle indicanti una sua diminuzione rispetto al 2005, e come nell'arco di un anno **sia aumentata più consistentemente la spesa rivolta agli impianti, ai macchinari e all'attrezzature (10,1%)** ed, a seguire, quella per l'hardware e le apparecchiature di telecomunicazione (4,4%), quella per i mezzi di trasporto (4,4%) e per il software (3,1%). Risulta ancora contenuta la quota di imprenditori che registra un aumento della spesa in ricerca e sviluppo ed analisi di mercato (1,9%), fondamentali per innovarsi ed incrementare la competitività della propria azienda.

Tab. 1 - Spesa in investimenti per categoria di beni e servizi nelle imprese della provincia di Frosinone nel 2006 rispetto al 2005 (in %)

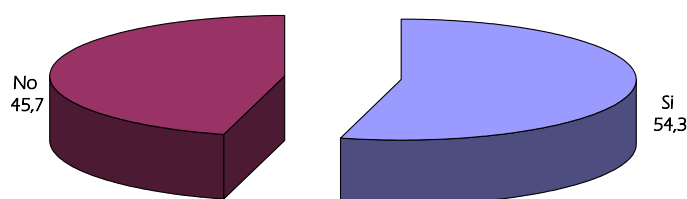
	Aumentata	Diminuita	Invariata	Non effettuata
Immobili	2,8	0,8	4,4	92,1
Impianti, macchinari, attrezzature	10,1	1,1	5,4	83,4
Hardware e app. telecomunicazione	4,4	1,0	3,9	90,8
Mezzi di trasporto	4,4	0,9	4,1	90,6
Software e basi di dati	3,1	1,0	4,4	91,5
Spesa per R&S e analisi di mercato	1,9	0,8	5,3	92,1
Altri beni materiali immateriali	1,4	0,8	4,4	93,5

Fonte: Osservatorio Economico Frosinone, I semestre 2007

Interrogate in merito all'esistenza di una correlazione tra la variazione della spesa rivolta agli investimenti e l'andamento del volume di affari, emerge una predominanza, pari a 4,3 punti percentuali, delle risposte positive, a dimostrazione che gli effetti positivi derivanti dall'attività di investimento non sono ancora del tutto riscontrabili presso le imprese, oppure che ancora troppo poco o male investono.

Per lo più invariata, laddove è presente, appare la spesa effettuata per investimenti nelle aree aziendali delle imprese locali, anche se il 31,4% degli imprenditori intervistati dichiara un aumento degli investimenti nel processo produttivo, il 22,3% nella rete distributiva e commerciale e il 13,7% nella logistica.

Graf. 1 – Presenza di una correlazione tra investimenti e volume di affari nelle imprese della provincia di Frosinone nel 2006 (in %)



Fonte: Osservatorio Economico Frosinone, I semestre 2007

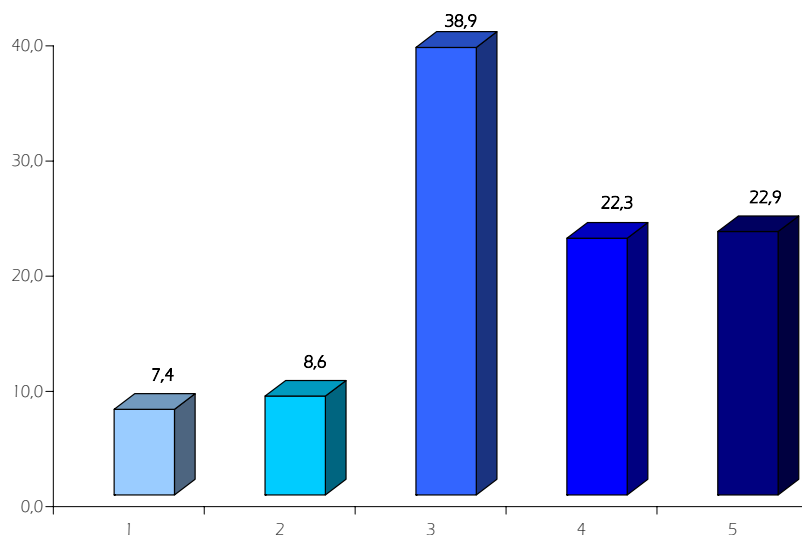
Tab. 2 – Andamento della spesa in investimenti nelle aree aziendali delle imprese della provincia di Frosinone nel 2006 rispetto al 2005 (in %)

	Processo produttivo	Rete distributiva e commerciale	Capitale umano	Logistica	Internazionalizzazione Commerciale
Aumentata	31,4	22,3	12,0	13,7	5,7
Diminuita	9,7	8,6	5,7	3,4	2,9
Invariata	30,3	33,7	40,6	39,4	28,6
Non effettuata	28,6	35,4	41,7	43,4	62,9
Totale	100,0	100,0	100,0	100,0	100,0

Fonte: Osservatorio Economico Frosinone, I semestre 2007

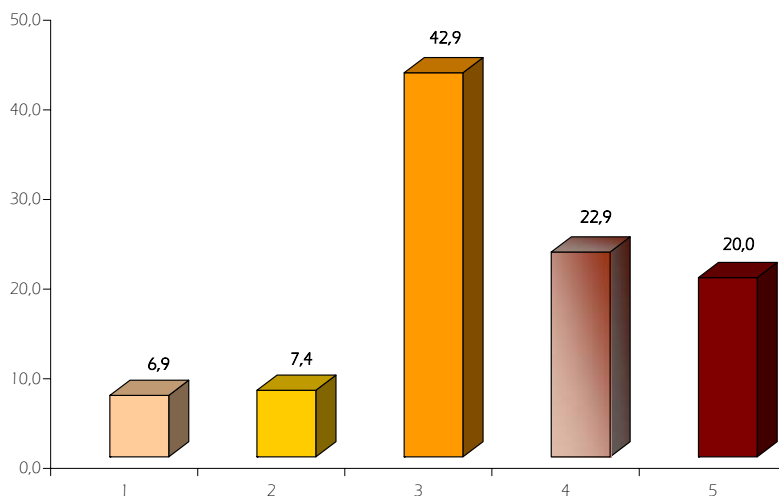
Passando a considerare il contributo che gli investimenti offrono al raggiungimento degli obiettivi aziendali, la maggior parte delle risposte si concentrano nelle modalità indicanti un contributo medio-alto. Più nello specifico il 38,9% delle imprese ritiene che tale apporto abbia un livello "medio", il 22,3% "alto", il 22,9% "massimo". Di contro solo per l'8,9% degli intervistati il contributo è "poco", mentre è nullo per il 7,4%. Risultati analoghi, anche se con percentuali differenti, si ottengono in relazione alla richiesta fatta alle imprese del campione di esprimere una valutazione riguardo al grado di conseguimento complessivo degli obiettivi aziendali, che per il 42,9% degli intervistati è "medio", per il 22,9% "alto" e per il 20% "massimo".

Graf. 2 – Contributo degli investimenti al raggiungimento degli obiettivi aziendali delle imprese della provincia di Frosinone nel 2006 (1=minimo, 5=massimo)



Fonte: Osservatorio Economico Frosinone, I semestre 2007

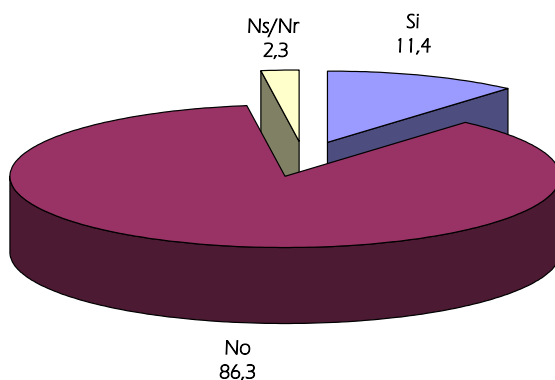
Graf. 3 – Valutazione del grado di conseguimento complessivo degli obiettivi aziendali nelle imprese della provincia di Frosinone nel 2006 (1= scarso, 5=massimo)



Fonte: Osservatorio Economico Frosinone, I semestre 2007

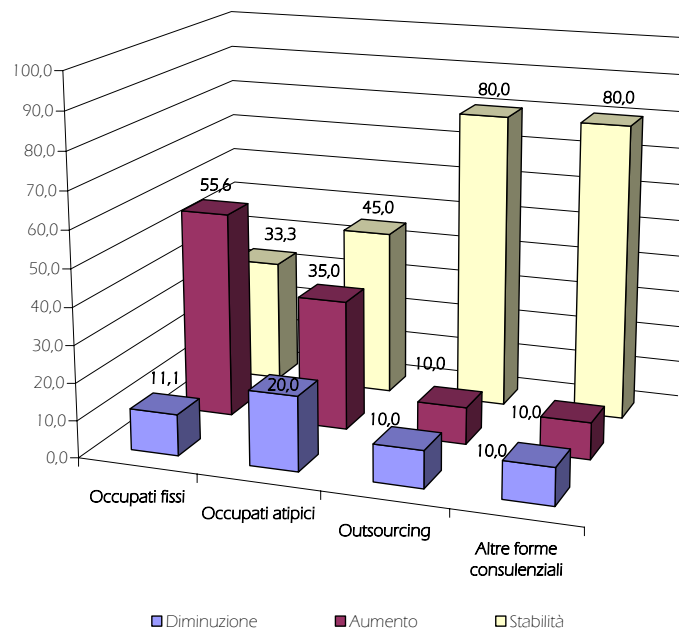
Continuando ad esaminare gli effetti che gli investimenti effettuati nel 2006 hanno avuto per le imprese intervistate, possiamo sottolineare come l'86,3% del campione risponda di non aver riscontrato alcun effetto sull'occupazione, contro l'11,4% di risposte affermative. Entrando più nel dettaglio e passando ad analizzare l'influenza degli investimenti sulle varie tipologie occupazionali, vediamo che risaltano le percentuali di risposte indicanti un aumento degli occupati fissi e di quelli atipici (rispettivamente 55,6% e 35%) rispetto al 2005, mentre prevale una condizione di stabilità relativamente all'outsourcing ed alle altre forme consenziali (entrambe 80%).

Graf. 4 – Presenza di effetti sull'occupazione in seguito ad investimenti effettuati dalle imprese della provincia di Frosinone nel 2006 (in %)



Fonte: Osservatorio Economico Frosinone, I semestre 2007

Graf. 5 – Effetti degli investimenti effettuati nel 2006 sulle varie tipologie occupazionali nelle imprese della provincia di Frosinone (in %)

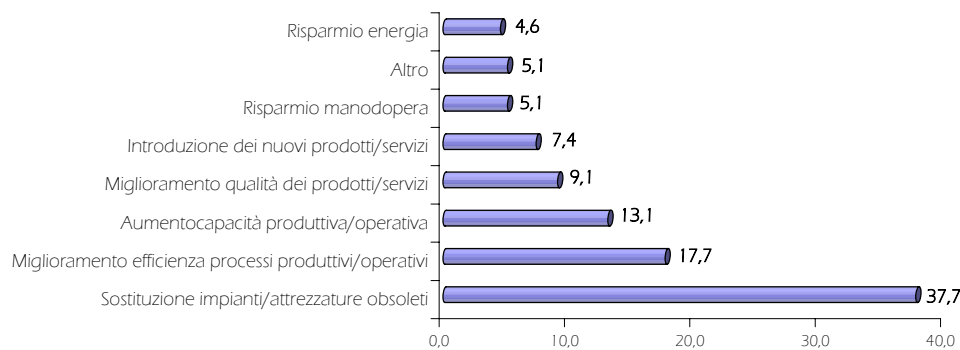


Fonte: Osservatorio Economico Frosinone, I semestre 2007

Interrogate in merito alle finalità degli investimenti realizzati nel 2006 risulta che il 37,7% delle imprese ha indirizzato le proprie risorse finanziarie alla sostituzione di impianti e attrezzature obsolete, e il 17,7% al miglioramento dell'efficienza dei processi produttivi ed operativi. Il 13,1% ha poi indicato come obiettivi dei propri investimenti l'aumento della capacità produttiva ed operativa mentre il 9,1% il miglioramento della qualità dei propri prodotti e servizi.

Cercando di quantificare il contributo offerto dagli investimenti all'incremento dei fattori produttivi, l'indagine effettuata evidenzia che dalla maggior parte delle imprese tale apporto viene considerato medio-alto, relativamente alla capacità gestionale e produttiva, alla quota di mercato e alla competitività generale. Prevale, quindi, tra gli intervistati la consapevolezza dei miglioramenti che gli investimenti possono apportare ai differenti fattori produttivi.

Graf. 6 – Finalità degli investimenti effettuati dalle imprese della provincia di Frosinone nel 2006 (in %)



Fonte: Osservatorio Economico Frosinone, I semestre 2007

Tab. 3 – Contributo degli investimenti ai vari fattori produttivi nelle imprese della provincia di Frosinone in percentuale (in %)

	Capacità gestionale	Capacità produttiva	Quota di mercato	Competitività generale
Basso	11,4	10,3	11,4	13,1
Medio basso	8,6	8,0	12,0	12,0
Medio	36,6	34,9	42,3	34,9
Medio alto	24,6	26,3	25,1	26,3
Alto	18,9	20,6	9,1	13,7
<i>Totale</i>	<i>100,0</i>	<i>100,0</i>	<i>100,0</i>	<i>100,0</i>

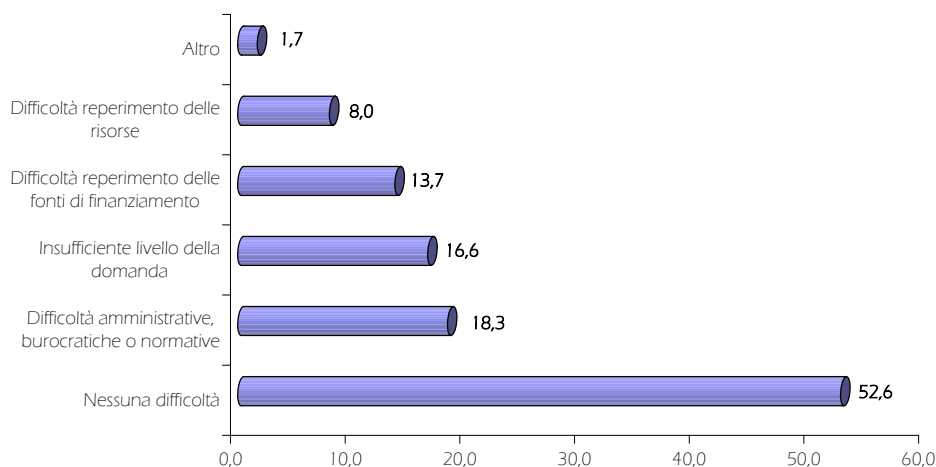
Fonte: Osservatorio Economico Frosinone, I semestre 2007

Per meglio comprendere le motivazioni che inducono gli imprenditori della provincia di Frosinone a non intraprendere nuovi programmi di investimento osserviamo che, sebbene il 52,6% del campione dichiara di non incontrare nessun impedimento (secondo i dati del 2006), tra i principali ostacoli troviamo le difficoltà amministrative, burocratiche o normative (18,3%), un insufficiente livello della domanda (16,6%) e le difficoltà di reperimento delle fonti di finanziamento (13,7%).

In merito a queste ultime emerge che è l'autofinanziamento ad affermarsi come principale canale di reperimento delle fonti di finanziamento, utilizzato dal 60% delle aziende intervistate. La seconda fonte più segnalata è il leasing (33,7%), seguito a distanza dal credito a medio/lungo termine (10,9%). Solo il 5,7% degli imprenditori si avvale invece di un credito agevolato, mentre il 4% del credito a breve termine.

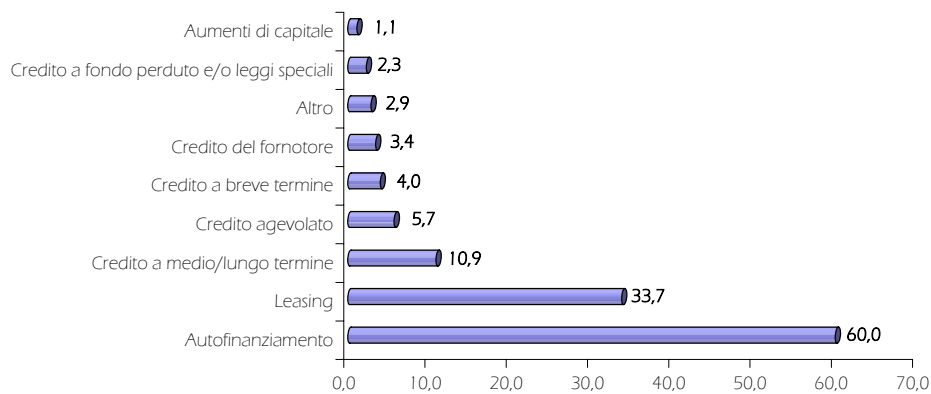
A garanzia del finanziamento ottenuto il 54,2% delle imprese investitrici concede un'ipoteca dell'immobile, il 20,8% un'ipoteca dei beni personali, il 12,5% un'ipoteca degli impianti e un patto di riservato dominio.

Graf. 7 – Principali ostacoli alla realizzazione dei programmi di investimento per le imprese della provincia di Frosinone nel 2006 (in %)



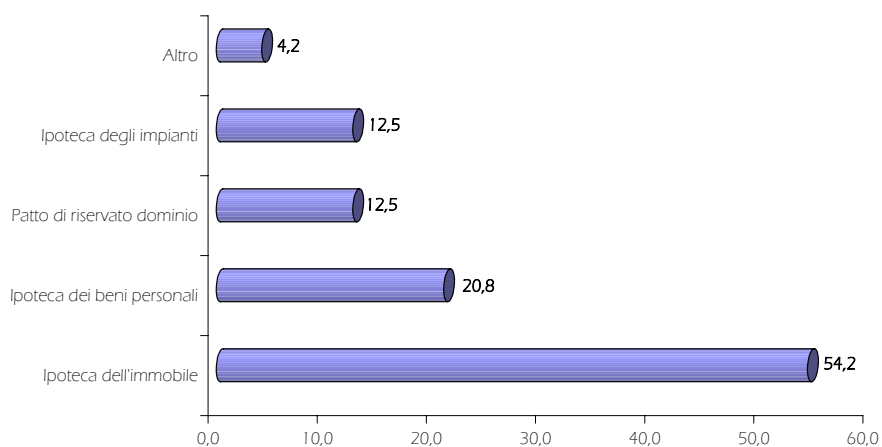
Fonte: Osservatorio Economico Frosinone, I semestre 2007

Graf. 8 – Principali canali di reperimento delle fonti di finanziamento per gli investimenti nelle imprese della provincia di Frosinone (in %)



Fonte: Osservatorio Economico Frosinone, I semestre 2007

Graf. 9 – Tipologie di garanzie concesse dalle imprese della provincia di Frosinone (in %)

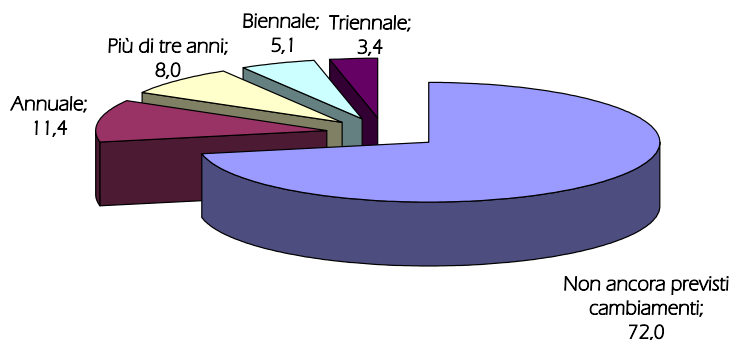


Fonte: Osservatorio Economico Frosinone, I semestre 2007

Spostando l'attenzione sulla capacità delle imprese di rinnovarsi, sostituendo interamente o parzialmente i propri prodotti e servizi offerti, il 72% del campione risponde di non aver ancora previsto cambiamenti, dimostrando una staticità piuttosto che una prontezza di intervento volta ad un adeguamento agli standard competitivi. Tuttavia l'11,4% degli intervistati effettua una sostituzione annuale, il 5,1% biennale, il 3,4% triennale ed infine l'8% delle imprese superiore ai 3 anni.

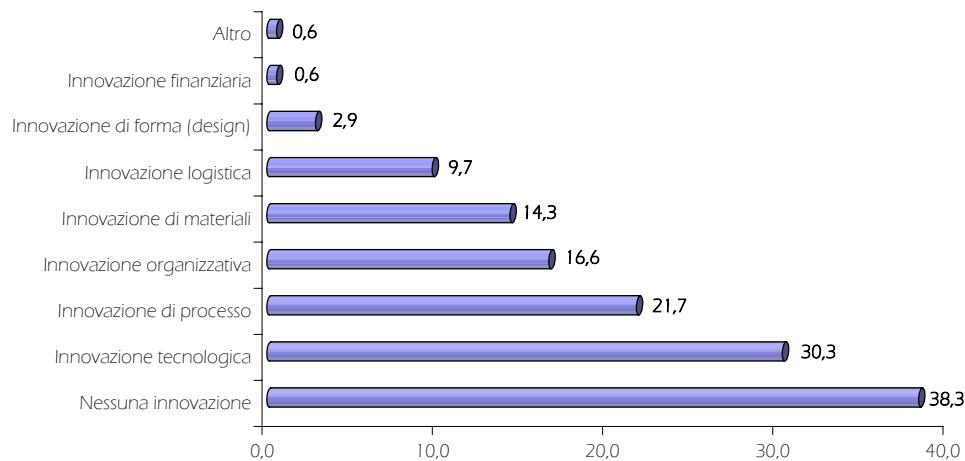
Proseguendo sul fronte della capacità innovativa delle aziende del Frusinate, il 38,3% degli intervistati sostiene di non aver introdotto negli ultimi due anni alcuna innovazione, mentre il 30,3% si è indirizzato su innovazioni tecnologiche, il 21,7% su innovazioni di processo ed il 16,6% su innovazioni organizzative. Ancora il 14,3% del campione ha introdotto innovazioni di materiali mentre il 9,7% innovazioni logistiche.

Graf. 10 – Frequenza di sostituzione (intera o parziale) dei prodotti e servizi offerti dalle imprese della provincia di Frosinone (in %)



Fonte: Osservatorio Economico Frosinone, I semestre 2007

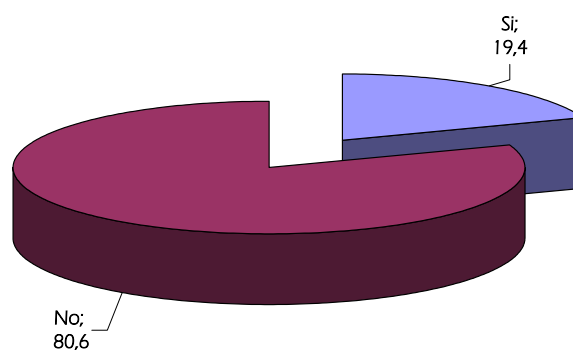
Graf. 11 – Principali tipologie di innovazioni introdotte negli ultimi due anni dalle imprese della provincia di Frosinone (in %)



Fonte: Osservatorio Economico Frosinone, I semestre 2007

Per quanto concerne l'eventuale valutazione dell'efficacia delle spese effettuate dalle imprese locali in tema di investimenti produttivi vediamo che l'80,6% degli imprenditori afferma di non adottare alcuno strumento e metodo di valutazione degli investimenti intrapresi, a fronte di un 9,4% che utilizza dei sistemi in grado di offrire informazioni sull'andamento e l'esito degli investimenti stessi.

Graf. 12 – Presenza di strumenti e metodi di valutazione degli investimenti nelle imprese della provincia di Frosinone (in %)

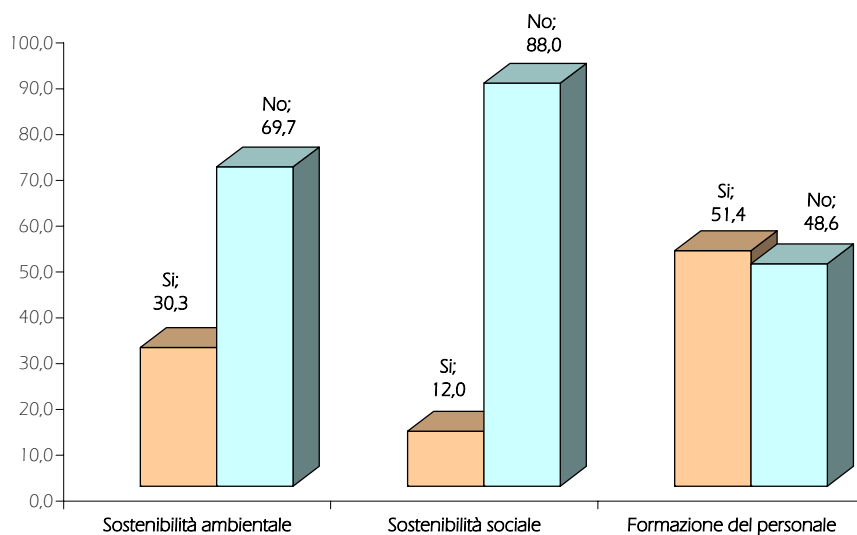


Fonte: Osservatorio Economico Frosinone, I semestre 2007

Spostandoci dai risultati finora presentati ed andando infine ad indagare sulla presenza di quote di investimento e progetti caratterizzati dalla sostenibilità ambientale, sociale o rivolti alla formazione del personale, possiamo sottolineare che in tutti e tre i casi predominano le

percentuali di risposte negative (rispettivamente 69,7%, 88% e 48,6%), sebbene ci sia una maggiore propensione a portare avanti progetti legati alla formazione del personale (51,4%) piuttosto che alla sostenibilità ambientale (30,3%) e soprattutto sociale (12%).

Graf. 13 – Presenza di quote di investimento e progetti caratterizzati da sostenibilità ambientale, sociale o volti alla formazione del personale nelle imprese della provincia di Frosinone (in %)



Fonte: Osservatorio Economico Frosinone, I semestre 2007