

NOVEMBRE 2020



UNIONE EUROPEA

Fondo Sociale Europeo  
Investiamo nel tuo futuro



Indagine continua di Unioncamere

## LA DOMANDA DI LAVORO DELLE IMPRESE

Provincia di Frosinone



UNIONCAMERE



## NOTA METODOLOGICA

I dati presentati nel volume derivano dalle rilevazioni mensili del Sistema Informativo Excelsior realizzate da Unioncamere in accordo con l’Agenzia Nazionale per le Politiche Attive del Lavoro. L’indagine, che è inserita nel Programma Statistico Nazionale (UCC-00007) tra quelle che prevedono l’obbligo di risposta, dal 2017 è svolta con cadenza mensile.

A vent’anni dalla sua nascita il Sistema Informativo Excelsior si conferma una delle fonti più utilizzate per seguire le dinamiche quali-quantitative della domanda di lavoro. Per sfruttarne al meglio le potenzialità, dal 2017, si è innovato sia sotto l’aspetto metodologico che organizzativo per fornire indicazioni tempestive a supporto delle Politiche attive del lavoro. A partire da maggio 2017, infatti, vengono realizzate indagini mensili sulle imprese adottando prioritariamente la tecnica di rilevazione CAWI (Computer Assisted Web Interviewing) e somministrando un questionario incentrato sui profili professionali e sui livelli di istruzione richiesti dalle imprese. La rete delle Camere di Commercio e InfoCamere - società di informatica del sistema camerale - assicurano la specifica attività di supporto alle imprese intervistate.

La situazione determinatasi nei mesi di marzo-aprile a seguito dell’epidemia Covid-19 ha impedito nel medesimo periodo il consueto svolgimento delle indagini, che sono riprese dal mese di maggio. All’indagine hanno partecipato circa 130.000 imprese, campione rappresentativo delle imprese con dipendenti al 2020 dei diversi settori industriali e dei servizi. I risultati dell’indagine sono disponibili a livello nazionale, regionale e provinciale per i settori economici ottenuti dall’accorpamento di codici di attività economica della classificazione ATECO2007. La ripartizione delle entrate previste per “gruppo professionale” fa riferimento ad opportune aggregazioni dei codici della classificazione ISTAT CP2011.

In questa fase di particolari difficoltà, in aggiunta alle informazioni sui programmi di assunzione mensili e trimestrali delle imprese, il questionario è stato arricchito con una specifica sezione che ha l’obiettivo di monitorare la situazione del tessuto imprenditoriale a seguito dell’emergenza Covid-19. Le informazioni rilevate riguardano gli impatti prodotti dalla crisi sulle imprese e le valutazioni sulle prospettive di recupero, focalizzandosi sui comportamenti delle imprese abitualmente presenti sui mercati esteri e delle imprese più coinvolte nei processi di digitalizzazione.

*Le analisi del presente volume si focalizzano sulle principali caratteristiche delle entrate programmate nel mese di novembre 2020, con uno sguardo sulle tendenze occupazionali per il periodo novembre 2020 - gennaio 2021.*

**Excelsior Informa** è realizzato da Unioncamere in collaborazione con ANPAL nell’ambito del Sistema Informativo Excelsior.

Per approfondimenti si consulti il sito: <https://excelsior.unioncamere.net> nel quale sono disponibili dati e analisi riferiti a tutte le regioni e a tutte le province.

*La riproduzione e/o diffusione parziale o totale delle tavole contenute nella presente pubblicazione è consentita esclusivamente con la citazione completa della fonte: Unioncamere-ANPAL, Sistema Informativo Excelsior.*

# Indice delle tavole

## **SEZIONE A - Quali sono le professioni ricercate dalle imprese?**

Tavola 1 - Lavoratori previsti in entrata per grande gruppo professionale

Tavola 2 - Lavoratori previsti in entrata per area aziendale di inserimento e gruppo professionale

Tavola 3 - Lavoratori previsti in entrata per gruppo professionale secondo la classe di età

Tavola 4 - Lavoratori previsti in entrata per gruppo professionale secondo la difficoltà di reperimento e l'esperienza richiesta

Tavola 5 - Competenze richieste ai lavoratori previsti in entrata per gruppo professionale

Tavola 6 - Lavoratori previsti in entrata per gruppo professionale secondo il livello di istruzione

Tavola 7 - I titoli di studio richiesti dalle imprese secondo la difficoltà di reperimento e l'esperienza richiesta

## **SEZIONE B - Lavoro in provincia: le tendenze settoriali**

Tavola 8 - Lavoratori previsti in entrata dalle imprese nel mese di novembre 2020 e nel trimestre novembre 2020 - gennaio 2021

Tavola 9 - Lavoratori previsti in entrata per settore di attività secondo la tipologia contrattuale

## **APPENDICE - Analisi dei dati relativi all'impatto sulle imprese dell'emergenza sanitaria Covid-19**

# **SEZIONE A**

Quali sono le professioni  
ricercate dalle imprese?

Novembre 2020

Tavola 1 - Lavoratori previsti in entrata per grande gruppo professionale

Frosinone

Novembre 2020

	Entrate previste nel periodo	
	(v.a.)	(%)
<b>TOTALE</b>	<b>1.790</b>	<b>100,0</b>
<b>Dirigenti, professioni con elevata specializzazione e tecnici</b>	<b>240</b>	<b>13,4</b>
1 Dirigenti	--	--
2 Professioni intellettuali, scientifiche e con elevata specializzazione	80	4,6
3 Professioni tecniche	150	8,6
<b>Impiegati, professioni commerciali e nei servizi</b>	<b>510</b>	<b>28,6</b>
4 Impiegati	90	5,1
5 Professioni qualificate nelle attività commerciali e nei servizi	420	23,5
<b>Operai specializzati e conduttori di impianti e macchine</b>	<b>820</b>	<b>45,8</b>
6 Operai specializzati	520	29,0
7 Conduttori di impianti e operai di macchinari fissi e mobili	300	16,8
<b>Professioni non qualificate</b>	<b>220</b>	<b>12,2</b>

Valori assoluti sono arrotondati alle decine. I totali possono non coincidere con la somma dei singoli valori.

Il segno (--) indica un valore statisticamente non significativo. I totali comprendono comunque i dati non esposti.

Fonte: Unioncamere - ANPAL, Sistema Informativo Excelsior, 2020

Tavola 2 - Lavoratori previsti in entrata per area aziendale di inserimento e gruppo professionale

Frosinone

Novembre 2020

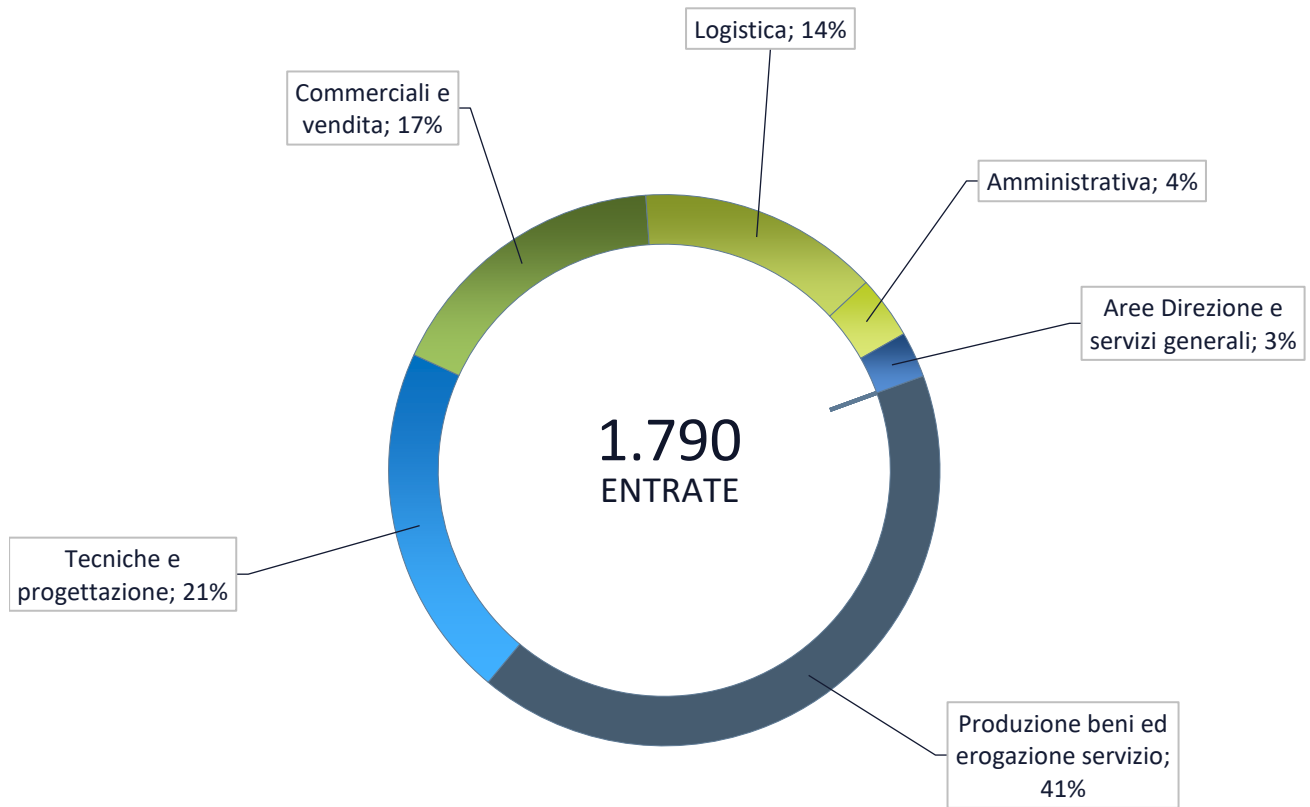
	Entrate previste (v.a.)	di cui (%):		
		Professioni specializzate e tecnici (*)	Impiegati, professioni commerciali e nei servizi	Operai specializzati, conduttori di impianti e macchine e professioni non qualificate
<b>TOTALE</b>	<b>1.790</b>	<b>240</b> 13,4	<b>510</b> 28,6	<b>1.040</b> 58,0
<b>Area produzione di beni ed erogazione servizio</b>	<b>740</b>	<b>8,7</b>	<b>27,8</b>	<b>63,4</b>
<b>Area direzione e servizi generali</b>	<b>50</b>	--	--	--
Direzione generale, personale e organizzazione risorse umane	--	--	--	-
Segreteria, staff e servizi generali	20	-	--	--
Sistemi informativi	20	--	--	--
<b>Area amministrativa, finanziaria, legale e controllo di gestione</b>	<b>70</b>	--	<b>62,1</b>	-
<b>Area commerciale e della vendita</b>	<b>310</b>	<b>22,0</b>	<b>77,7</b>	--
Vendita	210	--	89,3	-
Marketing, commerciale, comunicazione e pubbliche relazioni	30	--	-	-
Assistenza clienti	70	--	70,8	--
<b>Aree tecniche e della progettazione</b>	<b>370</b>	<b>17,2</b>	--	<b>82,3</b>
Progettazione e ricerca e sviluppo	50	100,0	-	-
Installazione e manutenzione	300	--	-	99,0
Certificazione e controllo di qualità, sicurezza e ambiente	20	--	--	--
<b>Area della logistica</b>	<b>250</b>	-	--	<b>98,8</b>
Acquisti e movimentazione interna merci	60	-	--	96,6
Trasporti e distribuzione	200	-	--	99,5

\* Compresi i Dirigenti.

Valori assoluti sono arrotondati alle decime. I totali possono non coincidere con la somma dei singoli valori.

Il segno (-) indica l'assenza di entrate nell'incrocio indicato. Il segno (--) indica un valore statisticamente non significativo. I totali comprendono comunque i dati non esposti.

### Entrate previste nel periodo per area funzionale di inserimento



Fonte: Unioncamere - ANPAL, Sistema Informativo Excelsior, 2020

Tavola 3 - Lavoratori previsti in entrata per gruppo professionale secondo la classe di età

		Novembre 2020		
		Entrate previste (v.a.)	di cui (%): classe di età:	
			fino a 29 anni	indiffe- rente
<b>TOTALE</b>		<b>1.790</b>	<b>26,2</b>	<b>21,5</b>
Dirigenti, professioni con elevata specializzazione e tecnici	Dirigenti e direttori	--	--	--
	Specialisti in scienze informatiche, fisiche e chimiche	20	10,0	20,0
	Progettisti, ingegneri e professioni assimilate	30	23,1	7,7
	Farmacisti, biologi e altri specialisti delle scienze della vita	--	--	--
	Medici e altri specialisti della salute	--	--	--
	Tecnici della sanità, dei servizi sociali e dell'istruzione	50	39,6	26,4
	Specialisti in scienze economiche e gestionali di impresa	--	--	--
	Tecnici amministrativi, finanziari e della gestione della produzione	--	--	--
	Tecnici delle vendite, del marketing e della distribuzione commerciale	50	21,3	21,3
	Specialisti in discipline artistiche e in scienze umane e sociali	--	--	--
	Specialisti della formazione e insegnanti	20	0,0	5,0
	Tecnici dei servizi alle persone	--	--	--
	Tecnici in campo informatico, ingegneristico e della produzione	40	24,3	18,9
Impiegati, professioni commerciali e nei servizi	Addetti accoglienza, informazione e assistenza della clientela	30	69,2	7,7
	Personale di amministrazione, di segreteria e dei servizi generali	60	23,3	10,0
	Addetti alla gestione dei magazzini, della logistica e degli acquisti	--	--	--
	Commessi e altro personale qualificato nella grande distribuzione	60	69,5	8,5
	Commessi e altro personale qualificato in negozi ed esercizi all'ingrosso	110	50,0	23,6
	Cuochi, camerieri e altre professioni dei servizi turistici	110	67,3	15,0
	Operatori dell'assistenza sociale, in istituzioni o domiciliari	120	1,7	19,1
	Operatori della cura estetica	20	76,2	9,5
	Professioni specifiche nei servizi di sicurezza, vigilanza e custodia	--	--	--
Professioni specifiche degli altri servizi alle persone	--	--	--	
Operai specializzati e conduttori di impianti e macchine	Operai specializzati nell'edilizia e nella manutenzione degli edifici	240	12,3	27,7
	Operai specializzati e conduttori di impianti nell'industria alimentare	30	13,8	82,8
	Operai specializzati e condutt. di impianti nelle ind. tessili, abbigl. calzature	20	0,0	70,0
	Operai nelle attività metalmeccaniche ed elettromeccaniche	130	27,9	7,0
	Operai nelle attività metalmeccaniche richiesti in altri settori	150	21,3	12,0
	Operai specializzati nelle industrie del legno e della carta	--	--	--
	Operai specializzati nelle industrie chimiche e della plastica	40	54,3	37,1
	Operai specializzati in altre attività industriali	--	--	--
	Conduttori di mezzi di trasporto	170	14,4	23,4
Conduttori di macchinari mobili	30	0,0	24,0	
Professioni non qualificate	Personale generico nelle costruzioni	30	2,9	91,2
	Personale non qualificato nella logistica, facchini e corrieri	50	25,9	25,9
	Personale non qualificato nelle attività commerciali e nei servizi	--	--	--
	Personale non qualificato nei servizi di pulizia e in altri servizi alle persone	100	13,1	15,2
	Personale non qualificato nelle attività industriali e assimilati	20	5,0	25,0

Valori assoluti sono arrotondati alle decine. I totali possono non coincidere con la somma dei singoli valori.

Il segno (-) indica l'assenza di entrate nell'incrocio indicato. Il segno (--) indica un valore statisticamente non significativo. I totali comprendono comunque i dati non esposti.

Fonte: Unioncamere - ANPAL, Sistema Informativo Excelsior, 2020



Tavola 4 - Lavoratori previsti in entrata per gruppo professionale secondo la difficoltà di reperimento e l'esperienza richiesta

Frosinone

Novembre 2020

		Entrate previste (v.a)	con difficoltà di reperimento (%)			con espe- rienza (%)	
			totale (* )	di cui per:		professio- nale specifico	nello stesso settore
				mancanza di candidati	prepara- zione inadeguata		
Dirigenti, professionisti con elevata specializzazione e tecnici	<b>TOTALE</b>	<b>1.790</b>	<b>31,4</b>	<b>13,5</b>	<b>16,5</b>	<b>19,7</b>	<b>51,0</b>
	Dirigenti e direttori	--	--	--	--	--	--
	Specialisti in scienze informatiche, fisiche e chimiche	20	50,0	10,0	40,0	80,0	20,0
	Progettisti, ingegneri e professioni assimilate	30	46,2	26,9	19,2	42,3	34,6
	Farmacisti, biologi e altri specialisti delle scienze della vita	--	--	--	--	--	--
	Medici e altri specialisti della salute	--	--	--	--	--	--
	Tecnici della sanità, dei servizi sociali e dell'istruzione	50	37,7	18,9	18,9	45,3	52,8
	Specialisti in scienze economiche e gestionali di impresa	--	--	--	--	--	--
	Tecnici amministrativi, finanziari e della gestione della produzione	--	--	--	--	--	--
	Tecnici delle vendite, del marketing e della distribuzione commerciale	50	53,2	38,3	14,9	8,5	74,5
	Specialisti in discipline artistiche e in scienze umane e sociali	--	--	--	--	--	--
	Specialisti della formazione e insegnanti	20	60,0	55,0	5,0	50,0	45,0
	Tecnici dei servizi alle persone	--	--	--	--	--	--
Tecnici in campo informatico, ingegneristico e della produzione	40	48,6	13,5	35,1	8,1	78,4	
Impiegati, professionisti commerciali e nei servizi	Addetti accoglienza, informazione e assistenza della clientela	30	42,3	3,8	38,5	53,8	11,5
	Personale di amministrazione, di segreteria e dei servizi generali	60	26,7	5,0	21,7	16,7	63,3
	Addetti alla gestione dei magazzini, della logistica e degli acquisti	--	--	--	--	--	--
	Commessi e altro personale qualificato nella grande distribuzione	60	15,3	0,0	15,3	0,0	50,8
	Commessi e altro personale qualificato in negozi ed esercizi all'ingrosso	110	24,5	0,0	24,5	2,7	42,7
	Cuochi, camerieri e altre professioni dei servizi turistici	110	39,3	8,4	27,1	3,7	48,6
	Operatori dell'assistenza sociale, in istituzioni o domiciliari	120	27,8	24,3	3,5	33,9	51,3
	Operatori della cura estetica	20	28,6	9,5	19,0	19,0	38,1
	Professioni specifiche nei servizi di sicurezza, vigilanza e custodia	--	--	--	--	--	--
	Professioni specifiche degli altri servizi alle persone	--	--	--	--	--	--
Operai specializzati e conduttori di impianti e macchine	Operai specializzati nell'edilizia e nella manutenzione degli edifici	240	37,4	19,1	18,3	14,5	74,9
	Operai specializzati e conduttori di impianti nell'industria alimentare	30	6,9	3,4	3,4	3,4	34,5
	Operai specializzati e condutt. di impianti nelle ind. tessili, abbigl. calzature	20	30,0	0,0	30,0	0,0	95,0
	Operai nelle attività metalmeccaniche ed elettromeccaniche	130	31,0	6,2	19,4	34,9	52,7
	Operai nelle attività metalmeccaniche richiesti in altri settori	150	51,3	24,0	26,7	34,0	51,3
	Operai specializzati nelle industrie del legno e della carta	--	--	--	--	--	--
	Operai specializzati nelle industrie chimiche e della plastica	40	22,9	5,7	14,3	14,3	20,0
	Operai specializzati in altre attività industriali	--	--	--	--	--	--
	Conduttori di mezzi di trasporto	170	38,3	23,4	12,6	23,4	59,9
	Conduttori di macchinari mobili	30	4,0	0,0	4,0	4,0	32,0
Professioni non qualificate	Personale generico nelle costruzioni	30	0,0	0,0	0,0	0,0	8,8
	Personale non qualificato nella logistica, facchini e corrieri	50	13,0	0,0	0,0	9,3	24,1
	Personale non qualificato nelle attività commerciali e nei servizi	--	--	--	--	--	--
	Personale non qualificato nei servizi di pulizia e in altri servizi alle persone	100	7,1	0,0	7,1	3,0	41,4
	Personale non qualificato nelle attività industriali e assimilati	20	15,0	10,0	0,0	0,0	15,0

Valori assoluti sono arrotondati alle decime. I totali possono non coincidere con la somma dei singoli valori.

Il segno (-) indica l'assenza di entrate nell'incrocio indicato. Il segno (--) indica un valore statisticamente non significativo. I totali comprendono comunque i dati non esposti.

(\*) Il totale delle difficoltà di reperimento comprende anche la modalità residuale "altri motivi", non esposta nella tavola.

Fonte: Unioncamere - ANPAL, Sistema Informativo Excelsior, 2020

Tavola 5 - Competenze richieste ai lavoratori previsti in entrata per gruppo professionale

		Entrate (v.a.)	di cui (%):	
			applicherà soluzioni creative e innovative	coordinerà altre persone
Frosinone				
			Novembre 2020	
	<b>TOTALE</b>	<b>1.790</b>	<b>19,3</b>	<b>12,5</b>
Dirigenti, professioni con elevata specializzazione e tecnici	Dirigenti e direttori	--	--	--
	Specialisti in scienze informatiche, fisiche e chimiche	20	80,0	70,0
	Progettisti, ingegneri e professioni assimilate	30	46,2	26,9
	Farmacisti, biologi e altri specialisti delle scienze della vita	--	--	--
	Medici e altri specialisti della salute	--	--	--
	Tecnici della sanità, dei servizi sociali e dell'istruzione	50	35,8	7,5
	Specialisti in scienze economiche e gestionali di impresa	--	--	--
	Tecnici amministrativi, finanziari e della gestione della produzione	--	--	--
	Tecnici delle vendite, del marketing e della distribuzione commerciale	50	40,4	14,9
	Specialisti in discipline artistiche e in scienze umane e sociali	--	--	--
	Specialisti della formazione e insegnanti	20	50,0	5,0
	Tecnici dei servizi alle persone	--	--	--
	Tecnici in campo informatico, ingegneristico e della produzione	40	24,3	43,2
	Impiegati, professioni commerciali e nei servizi	Addetti accoglienza, informazione e assistenza della clientela	30	15,4
Personale di amministrazione, di segreteria e dei servizi generali		60	25,0	18,3
Addetti alla gestione dei magazzini, della logistica e degli acquisti		--	--	--
Commessi e altro personale qualificato nella grande distribuzione		60	30,5	5,1
Commessi e altro personale qualificato in negozi ed esercizi all'ingrosso		110	35,5	9,1
Cuochi, camerieri e altre professioni dei servizi turistici		110	9,3	15,0
Operatori dell'assistenza sociale, in istituzioni o domiciliari		120	3,5	5,2
Operatori della cura estetica		20	57,1	4,8
Professioni specifiche nei servizi di sicurezza, vigilanza e custodia		--	--	--
Professioni specifiche degli altri servizi alle persone		--	--	--
Operai specializzati e conduttori di impianti e macchine	Operai specializzati nell'edilizia e nella manutenzione degli edifici	240	35,3	20,4
	Operai specializzati e conduttori di impianti nell'industria alimentare	30	3,4	3,4
	Operai specializzati e condutt. di impianti nelle ind. tessili, abbigl. calzature	20	10,0	40,0
	Operai nelle attività metalmeccaniche ed elettromeccaniche	130	5,4	11,6
	Operai nelle attività metalmeccaniche richiesti in altri settori	150	13,3	4,0
	Operai specializzati nelle industrie del legno e della carta	--	--	--
	Operai specializzati nelle industrie chimiche e della plastica	40	0,0	5,7
	Operai specializzati in altre attività industriali	--	--	--
	Conduttori di mezzi di trasporto	170	1,2	11,4
	Conduttori di macchinari mobili	30	0,0	0,0
	Professioni non qualificate	Personale generico nelle costruzioni	30	0,0
Personale non qualificato nella logistica, facchini e corrieri		50	20,4	14,8
Personale non qualificato nelle attività commerciali e nei servizi		--	--	--
Personale non qualificato nei servizi di pulizia e in altri servizi alle persone		100	2,0	2,0
Personale non qualificato nelle attività industriali e assimilati		20	10,0	10,0

Valori assoluti sono arrotondati alle decime. I totali possono non coincidere con la somma dei singoli valori.

Il segno (-) indica l'assenza di entrate nell'incrocio indicato. Il segno (--) indica un valore statisticamente non significativo. I totali comprendono comunque i dati non esposti.

Tavola 6 - Lavoratori previsti in entrata per gruppo professionale secondo il livello di istruzione

Frosinone

Novembre 2020

	Entrate previste (v.a.)	di cui (%):				
		laurea	diploma	qualifica profes.	nessun titolo di studio	
<b>TOTALE</b>	<b>1.790</b>	<b>9,9</b>	<b>41,8</b>	<b>23,8</b>	<b>24,5</b>	
Dirigenti, professioni con elevata specializzazione e tecnici	Dirigenti e direttori	--	--	--	--	--
	Specialisti in scienze informatiche, fisiche e chimiche	20	95,0	5,0	0,0	0,0
	Progettisti, ingegneri e professioni assimilate	30	100,0	0,0	0,0	0,0
	Farmacisti, biologi e altri specialisti delle scienze della vita	--	--	--	--	--
	Medici e altri specialisti della salute	--	--	--	--	--
	Tecnici della sanità, dei servizi sociali e dell'istruzione	50	81,1	18,9	0,0	0,0
	Specialisti in scienze economiche e gestionali di impresa	--	--	--	--	--
	Tecnici amministrativi, finanziari e della gestione della produzione	--	--	--	--	--
	Tecnici delle vendite, del marketing e della distribuzione commerciale	50	17,0	83,0	0,0	0,0
	Specialisti in discipline artistiche e in scienze umane e sociali	--	--	--	--	--
	Specialisti della formazione e insegnanti	20	100,0	0,0	0,0	0,0
	Tecnici dei servizi alle persone	--	--	--	--	--
Tecnici in campo informatico, ingegneristico e della produzione	40	35,1	54,1	10,8	0,0	
Impiegati, professioni commerciali e nei servizi	Addetti accoglienza, informazione e assistenza della clientela	30	15,4	42,3	42,3	0,0
	Personale di amministrazione, di segreteria e dei servizi generali	60	25,0	68,3	6,7	0,0
	Addetti alla gestione dei magazzini, della logistica e degli acquisti	--	--	--	--	--
	Commessi e altro personale qualificato nella grande distribuzione	60	0,0	64,4	3,4	32,2
	Commessi e altro personale qualificato in negozi ed esercizi all'ingrosso	110	0,9	71,8	7,3	20,0
	Cuochi, camerieri e altre professioni dei servizi turistici	110	0,0	40,2	29,9	29,9
	Operatori dell'assistenza sociale, in istituzioni o domiciliari	120	0,0	96,5	3,5	0,0
	Operatori della cura estetica	20	0,0	0,0	90,5	9,5
	Professioni specifiche nei servizi di sicurezza, vigilanza e custodia	--	--	--	--	--
	Professioni specifiche degli altri servizi alle persone	--	--	--	--	--
Operai specializzati e conduttori di impianti e macchine	Operai specializzati nell'edilizia e nella manutenzione degli edifici	240	0,0	28,9	33,2	37,9
	Operai specializzati e conduttori di impianti nell'industria alimentare	30	0,0	44,8	34,5	20,7
	Operai specializzati e condutt. di impianti nelle ind. tessili, abbigl. calzature	20	0,0	25,0	55,0	20,0
	Operai nelle attività metalmeccaniche ed elettromeccaniche	130	0,0	19,4	47,3	33,3
	Operai nelle attività metalmeccaniche richiesti in altri settori	150	0,0	67,3	30,7	2,0
	Operai specializzati nelle industrie del legno e della carta	--	--	--	--	--
	Operai specializzati nelle industrie chimiche e della plastica	40	0,0	74,3	5,7	20,0
	Operai specializzati in altre attività industriali	--	--	--	--	--
	Conduttori di mezzi di trasporto	170	0,0	15,6	18,0	66,5
	Conduttori di macchinari mobili	30	0,0	64,0	8,0	28,0
Professioni non qualificate	Personale generico nelle costruzioni	30	0,0	0,0	91,2	8,8
	Personale non qualificato nella logistica, facchini e corrieri	50	0,0	35,2	11,1	53,7
	Personale non qualificato nelle attività commerciali e nei servizi	--	--	--	--	--
	Personale non qualificato nei servizi di pulizia e in altri servizi alle persone	100	0,0	25,3	41,4	33,3
	Personale non qualificato nelle attività industriali e assimilati	20	0,0	0,0	80,0	20,0

Valori assoluti sono arrotondati alle decime. I totali possono non coincidere con la somma dei singoli valori.

Il segno (-) indica l'assenza di entrate nell'incrocio indicato. Il segno (--) indica un valore statisticamente non significativo. I totali comprendono comunque i dati non esposti.

Fonte: Unioncamere - ANPAL, Sistema Informativo Excelsior, 2020

Tavola 7 - I titoli di studio richiesti dalle imprese secondo la difficoltà di reperimento e l'esperienza richiesta

Frosinone	Entrate previste (v.a.)	di cui con (%)					Novembre 2020	
		difficoltà di reperimento			esperienza		nella profes- sione	nel settore
		Totale	per mancanza di candidati	per preparazione inadeguata	nella profes- sione	nel settore		
<b>TOTALE</b>	<b>1.790</b>	<b>31,4</b>	<b>13,5</b>	<b>16,5</b>	<b>19,7</b>	<b>51,0</b>		
<b>Livello universitario</b>	<b>180</b>	<b>37,1</b>	<b>23,0</b>	<b>14,0</b>	<b>46,1</b>	<b>43,3</b>		
Indirizzo economico	40	28,9	18,4	10,5	42,1	34,2		
Indirizzo insegnamento e formazione	40	14,3	0,0	14,3	31,4	65,7		
Indirizzo ingegneria elettronica e dell'informazione	20	66,7	33,3	33,3	71,4	14,3		
Altri indirizzi	80	42,9	32,1	10,7	47,6	45,2		
<b>Livello secondario e post-secondario</b>	<b>750</b>	<b>31,8</b>	<b>12,2</b>	<b>17,9</b>	<b>19,5</b>	<b>53,2</b>		
Tecnologico (ex istituto tecnico industriale)	230	31,4	12,8	14,6	22,1	45,6		
Professionale - assistenza/sanità	110	25,9	25,9	0,0	35,7	49,1		
Professionale - servizi/turismo	110	37,1	4,8	28,6	2,9	64,8		
Tecnico-economico/turistico (ex ragioneria)	100	21,6	3,9	17,6	2,9	59,8		
Tecnologico - costruzioni e ambiente (ex geometra)	70	37,5	6,9	30,6	6,9	75,0		
Professionale - industria/artigianato	40	81,4	34,9	46,5	32,6	48,8		
Liceo	20	4,8	4,8	0,0	28,6	61,9		
Altri indirizzi	70	20,9	4,5	16,4	37,3	34,3		
<b>Qualifica di formazione o diploma professionale</b>	<b>430</b>	<b>36,7</b>	<b>16,5</b>	<b>20,2</b>	<b>16,7</b>	<b>37,9</b>		
Indirizzo industriale	200	31,7	7,5	24,1	23,6	38,2		
Indirizzo commerciale turismo/servizi	120	33,3	7,3	26,0	13,0	27,6		
Indirizzo edile	80	53,0	47,0	6,0	1,2	57,8		
Altri indirizzi	20	40,0	35,0	5,0	35,0	15,0		
<b>Nessun titolo di studio</b>	<b>440</b>	<b>23,3</b>	<b>9,1</b>	<b>11,4</b>	<b>12,1</b>	<b>63,0</b>		

Valori assoluti sono arrotondati alle decime. I totali possono non coincidere con la somma dei singoli valori.

Il segno (-) indica l'assenza di entrate nell'incrocio indicato. Il segno (--) indica un valore statisticamente non significativo. I totali comprendono comunque i dati non esposti.

# **SEZIONE B**

Lavoro in provincia:  
le tendenze settoriali

Tavola 8 - Lavoratori previsti in entrata dalle imprese nel mese di novembre 2020 e nel trimestre novembre 2020 - gennaio 2021

Frosinone

	Entrate previste			
	Novembre 2020		Totale nov 2020 - gen 2021	
	(v.a.)	distr. X 1000	(v.a.)	distr. X 1000
<b>TOTALE</b>	<b>1.790</b>	<b>1.000,0</b>	<b>5.480</b>	<b>1.000,0</b>
<b>INDUSTRIA</b>	<b>830</b>	<b>461,7</b>	<b>2.390</b>	<b>435,0</b>
Industria manifatturiera e Public utilities	430	237,6	1.290	235,3
Costruzioni	400	224,1	1.100	199,7
<b>SERVIZI</b>	<b>960</b>	<b>538,3</b>	<b>3.100</b>	<b>565,0</b>
Commercio	250	139,7	740	135,3
Servizi di alloggio e ristorazione; servizi turistici	130	70,4	470	85,7
Servizi alle imprese	330	183,9	1.270	232,4
Servizi alle persone	260	144,2	610	111,6
<b>CLASSE DIMENSIONALE</b>				
1-49 dipendenti	1.400	780,9	4.120	751,2
50-249 dipendenti	260	147,0	790	144,3
250 dipendenti e oltre	130	72,1	570	104,5

Valori assoluti sono arrotondati alle decine. I totali possono non coincidere con la somma dei singoli valori.

Il segno (-) indica l'assenza di entrate nell'incrocio indicato. Il segno (--) indica un valore statisticamente non significativo. I totali comprendono comunque i dati non esposti.

Fonte: Unioncamere - ANPAL, Sistema Informativo Excelsior, 2020

Tavola 9 - Lavoratori previsti in entrata per settore di attività secondo la tipologia contrattuale

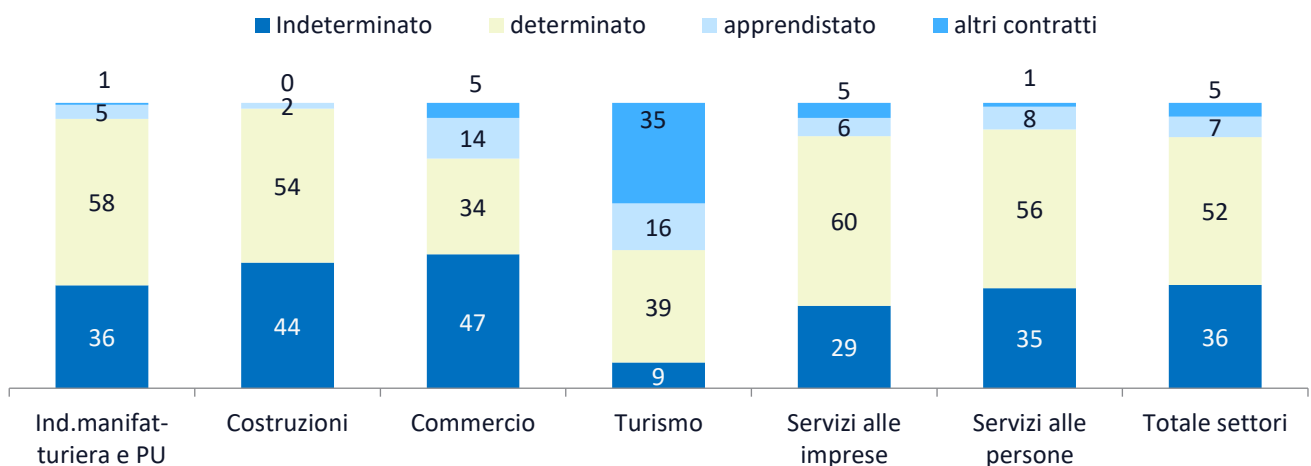
Frosinone

Novembre 2020

	Entrate previste (v.a.)	di cui:			
		personale dipendente	lavoratori somministrati	collaboratori	altri lavoratori non alle dipendenze
<b>TOTALE</b>	<b>1.790</b>	86,1	11,1	0,7	2,1
<b>INDUSTRIA</b>	<b>830</b>	84,7	15,0	--	--
Ind.manifatturiera e Public Utilities	430	71,8	27,8	--	--
Costruzioni	400	98,5	--	-	-
<b>SERVIZI</b>	<b>960</b>	87,2	7,8	1,1	3,8
Commercio	250	90,4	--	--	--
Turismo	130	96,8	--	--	-
Servizi alle imprese	330	81,2	13,1	--	--
Servizi alle persone	260	87,2	--	--	--
<b>CLASSE DIMENSIONALE</b>					
1-49 dipendenti	1.400	89,7	7,2	0,7	2,4
50-249 dipendenti	260	82,1	16,0	--	--
250 dipendenti e oltre	130	55,0	44,2	--	-

I valori assoluti sono arrotondati alle decime. A causa di questi arrotondamenti, i totali possono non coincidere con la somma dei singoli valori. Il segno (-) indica l'assenza di imprese nell'incrocio indicato. Il segno (-- ) indica un valore statisticamente non significativo. I totali comprendono comunque i dati non esposti.

## ENTRATE DI PERSONALE DIPENDENTE PER SETTORE DI ATTIVITA' E TIPOLOGIA CONTRATTUALE (%)



Fonte: Unioncamere - ANPAL, Sistema Informativo Excelsior, 2020

# **APPENDICE**

Analisi dei dati relativi all'impatto  
sulle imprese dell'emergenza  
sanitaria Covid-19



# Indice delle tavole Covid-19



## **SEZIONE A Impatto sulle imprese dell'emergenza sanitaria Covid-19**

Tavola 1 - Situazione dell'impresa a seguito dell'emergenza sanitaria COVID-19\* e delle disposizioni normative di lockdown, per settore, ripartizione territoriale e classe dimensionale (quote % sul totale imprese)

Graph 1 - Situazione dell'impresa a seguito dell'emergenza sanitaria COVID-19\* e delle disposizioni normative di lockdown, per settore, ripartizione territoriale e classe dimensionale (quote % sul totale imprese)

Tavola 2 - Periodo previsto dalle imprese, secondo le aspettative e conoscenze del mercato di riferimento, entro il quale l'attività potrà riprendere a livelli accettabili, per settore, ripartizione territoriale e classe dimensionale (quote % sulle Imprese ancora in fase di recupero)\*

Graph 2 - Periodo previsto dalle imprese, secondo le aspettative e conoscenze del mercato di riferimento, entro il quale l'attività potrà riprendere a livelli accettabili, per settore, ripartizione territoriale e classe dimensionale (quote % sulle Imprese ancora in fase di recupero)\*

Tavola 3 - Imprese che prevedono di proseguire l'attività a seguito dell'emergenza sanitaria COVID-19 e previsioni di andamento occupazionale nel 2° semestre 2020 rispetto allo stesso periodo dell'anno precedente, per settore, ripartizione territoriale e classe dimensionale (quote % sulle imprese in attività)\*

Tavola 4 - Imprese che prevedono di proseguire l'attività a seguito dell'emergenza sanitaria COVID-19 e che prevedono problemi di liquidità nei prossimi sei mesi, per settore, ripartizione territoriale e classe dimensionale (quote % sulle imprese in attività)\*

## **SEZIONE B Presenza sui mercati esteri e investimenti digitali delle imprese post emergenza sanitaria Covid19**

Tavola 5 - Situazione a seguito dell'emergenza sanitaria COVID-19 e delle disposizioni normative di lockdown e tempi previsti per il recupero\* secondo la presenza delle imprese sui mercati esteri (quote % sul totale imprese)

Tavola 6 - Situazione a seguito dell'emergenza sanitaria COVID-19 e delle disposizioni normative di lockdown e tempi previsti per il recupero\* secondo il grado di coinvolgimento delle imprese nella trasformazione digitale (quote % sul totale imprese)

# **SEZIONE A**

Impatto sulle imprese  
dell'emergenza sanitaria  
Covid-19

**Tavola 1 - Situazione dell'impresa a seguito dell'emergenza sanitaria COVID-19\* e delle disposizioni normative di lockdown, per settore, ripartizione territoriale e classe dimensionale (quote % sul totale imprese)**

Frosinone

	Imprese totali (v.a.)	Imprese con attività a regimi simili a quelli pre-emergenza	Imprese con attività a regime ridotto	Imprese con attività sospesa e/o per cui si valuta la chiusura
<b>TOTALE</b>	<b>11.010</b>	<b>4.420</b>	<b>6.120</b>	<b>460</b>
		40,2	55,6	4,2
<b>INDUSTRIA</b>	<b>3.390</b>	<b>45,9</b>	<b>51,0</b>	<b>3,1</b>
Industrie alimentari, delle bevande e del tabacco	270	37,2	60,6	-
Industrie tessili, dell'abbigliamento e calzature	100	-	86,3	-
Industrie del legno e del mobile	110	56,1	43,9	-
Industrie della carta, cartotecnica e stampa	90	39,4	58,5	-
Industrie chimico-farmaceutiche, della plastica e della gomma	130	72,1	27,1	-
Industrie estrattive e della lavorazione dei minerali non metalliferi	140	48,9	36,3	14,8
Industrie metallurgiche e dei prodotti in metallo	400	45,5	54,0	-
Industrie meccaniche ed elettroniche	330	50,2	49,2	-
Altre industrie	120	64,4	32,2	-
<b>Costruzioni</b>	<b>1.710</b>	<b>45,0</b>	<b>51,2</b>	<b>3,7</b>
<b>SERVIZI</b>	<b>7.610</b>	<b>37,6</b>	<b>57,7</b>	<b>4,7</b>
Commercio	3.210	44,7	53,2	2,1
Servizi di alloggio e ristorazione; servizi turistici	1.530	16,9	74,2	8,9
Servizi di trasporto, logistica e magazzinaggio	580	41,5	50,5	8,0
Servizi informatici e delle telecomunicazioni	250	50,2	43,8	-
Servizi avanzati di supporto alle imprese	310	47,3	46,3	6,4
Servizi finanziari e assicurativi	190	55,1	41,7	-
Servizi operativi di supporto alle imprese e alle persone	500	30,6	64,9	4,4
Servizi alle persone	1.050	38,3	57,5	4,2
<b>RIPARTIZIONE TERRITORIALE</b>				
Lazio	130.210	42,4	53,7	4,0
ITALIA	1.382.990	47,4	50,0	2,6
<b>CLASSE DIMENSIONALE</b>				
1-9 dipendenti	9.200	37,4	58,1	4,5
10-49 dipendenti	1.300	52,8	44,9	2,3
50-249 dipendenti	280	58,5	39,0	-
250 dipendenti e oltre	230	57,8	38,7	-

\* Le informazioni fanno riferimento alla data di realizzazione dell'indagine, dal 24 settembre all'8 ottobre 2020

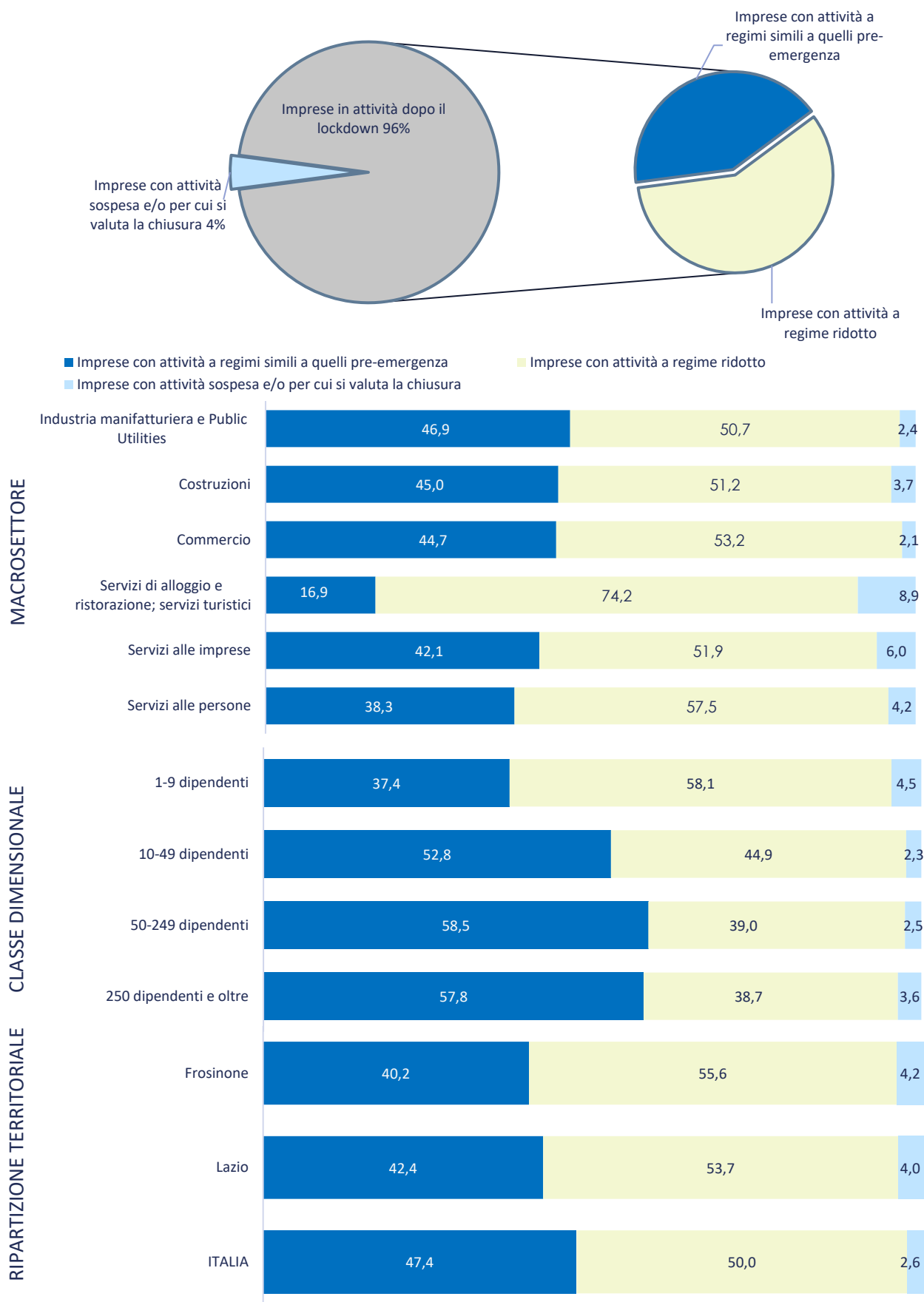
Il segno (--) indica l'assenza di entrate nell'incrocio indicato, il segno (-) un valore statisticamente non significativo. I totali comprendono comunque i dati non esposti.

Valori assoluti arrotondati alle decine. I totali possono non coincidere con la somma dei singoli valori.

Fonte: Unioncamere - ANPAL, Sistema Informativo Excelsior, 2020



**Graph 1 - Situazione dell'impresa a seguito dell'emergenza sanitaria COVID-19\* e delle disposizioni normative di lockdown, per settore, ripartizione territoriale e classe dimensionale (quote % sul totale imprese)**



\* Le informazioni fanno riferimento alla data di realizzazione dell'indagine, dal 24 settembre all'8 ottobre 2020

**Tavola 2 - Periodo previsto dalle imprese, secondo le aspettative e conoscenze del mercato di riferimento, entro il quale l'attività potrà riprendere a livelli accettabili, per settore, ripartizione territoriale e classe dimensionale (quote % sulle imprese ancora in fase di recupero) \***

Frosinone

	Imprese ancora in fase di recupero	di cui, secondo il periodo di recupero previsto:		
		entro l'anno 2020	entro i primi 6 mesi del 2021	entro il secondo semestre 2021
<b>TOTALE</b>	<b>9.270</b>	<b>1.020</b>	<b>2.860</b>	<b>5.400</b>
		11,0	30,8	58,2
<b>INDUSTRIA</b>	<b>2.960</b>	<b>13,1</b>	<b>37,8</b>	<b>49,2</b>
Industrie alimentari, delle bevande e del tabacco	210	19,0	11,4	69,5
Industrie tessili, dell'abbigliamento e calzature	100	-	-	83,7
Industrie del legno e del mobile	110	-	24,5	67,0
Industrie della carta, cartotecnica e stampa	90	-	25,3	57,5
Industrie chimico-farmaceutiche, della plastica e della gomma	100	-	30,5	62,1
Industrie estrattive e della lavorazione dei minerali non metalliferi	130	26,8	37,8	35,4
Industrie metallurgiche e dei prodotti in metallo	360	8,7	36,0	55,3
Industrie meccaniche ed elettroniche	300	17,9	31,1	51,0
Altre industrie	60	-	34,9	50,8
<b>Costruzioni</b>	<b>1.510</b>	<b>12,5</b>	<b>46,8</b>	<b>40,8</b>
<b>SERVIZI</b>	<b>6.320</b>	<b>10,0</b>	<b>27,6</b>	<b>62,4</b>
Commercio	2.670	12,1	26,4	61,4
Servizi di alloggio e ristorazione; servizi turistici	1.400	9,0	20,5	70,4
Servizi di trasporto, logistica e magazzinaggio	420	10,0	37,2	52,7
Servizi informatici e delle telecomunicazioni	160	-	22,1	67,5
Servizi avanzati di supporto alle imprese	250	-	38,6	59,4
Servizi finanziari e assicurativi	110	-	29,4	70,6
Servizi operativi di supporto alle imprese e alle persone	400	5,8	21,4	72,8
Servizi alle persone	910	10,1	37,9	52,0
<b>RIPARTIZIONE TERRITORIALE</b>				
Lazio	107.500	12,8	31,9	55,2
ITALIA	1.154.970	14,8	32,3	52,8
<b>CLASSE DIMENSIONALE</b>				
1-9 dipendenti	7.890	10,7	30,7	58,6
10-49 dipendenti	1.030	14,6	32,9	52,4
50-249 dipendenti	210	-	29,5	64,7
250 dipendenti e oltre	140	-	26,4	68,8

\* Le informazioni fanno riferimento alla data di realizzazione dell'indagine, dal 24 settembre all'8 ottobre 2020

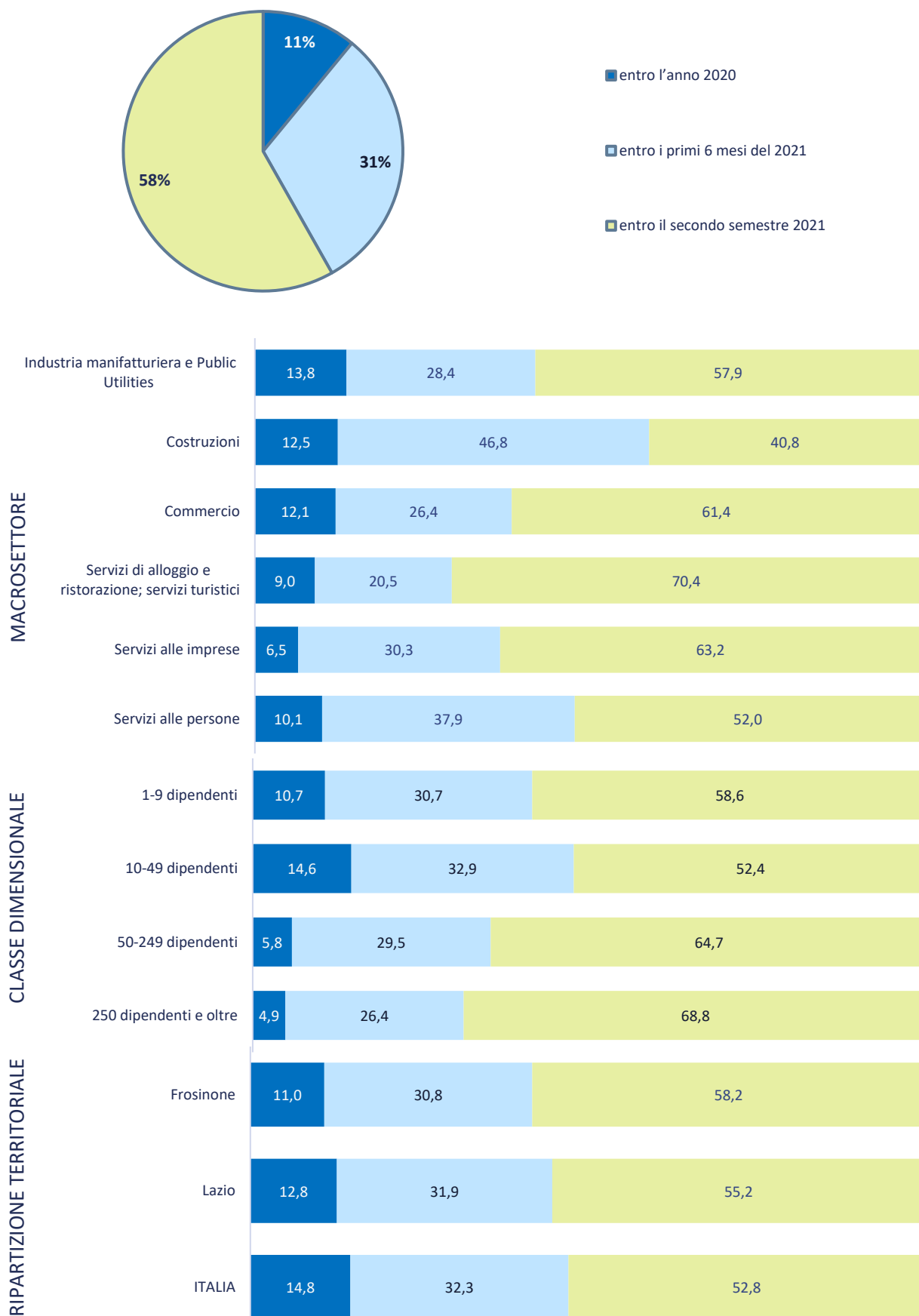
Il segno (--) indica l'assenza di entrate nell'incrocio indicato, il segno (-) un valore statisticamente non significativo. I totali comprendono comunque i dati non esposti.

Valori assoluti arrotondati alle decine. I totali possono non coincidere con la somma dei singoli valori.

Fonte: Unioncamere - ANPAL, Sistema Informativo Excelsior, 2020



Graph 2 - Periodo previsto dalle imprese, secondo le aspettative e conoscenze del mercato di riferimento, entro il quale l'attività potrà riprendere a livelli accettabili, per settore, ripartizione territoriale e classe dimensionale (quote % sulle Imprese ancora in fase di recupero)\*



\* Le informazioni fanno riferimento alla data di realizzazione dell'indagine, dal 24 settembre all'8 ottobre 2020

**Tavola 3 - Imprese che prevedono di proseguire l'attività a seguito dell'emergenza sanitaria COVID-19 e previsioni di andamento occupazionale nel 2° semestre 2020 rispetto allo stesso periodo dell'anno precedente, per settore, ripartizione territoriale e classe dimensionale (quote % sulle imprese in attività) \***

Frosinone

	Imprese in attività (v.a.)**	Andamento occupazionale		
		in diminuzione	stazionario	in aumento
<b>TOTALE</b>	<b>10.730</b>	<b>1.660</b>	<b>8.730</b>	<b>340</b>
		15,4	81,4	3,2
<b>INDUSTRIA</b>	<b>3.350</b>	<b>12,5</b>	<b>82,7</b>	<b>4,8</b>
Industrie alimentari, delle bevande e del tabacco	260	-	92,4	-
Industrie tessili, dell'abbigliamento e calzature	100	-	94,9	--
Industrie del legno e del mobile	110	-	89,7	-
Industrie della carta, cartotecnica e stampa	90	-	97,8	--
Industrie chimico-farmaceutiche, della plastica e della gomma	130	-	79,7	-
Industrie estrattive e della lavorazione dei minerali non metalliferi	140	23,7	75,6	-
Industrie metallurgiche e dei prodotti in metallo	400	22,5	75,3	-
Industrie meccaniche ed elettroniche	330	11,3	82,8	-
Altre industrie	120	-	91,3	-
<b>Costruzioni</b>	1.690	12,7	81,1	6,2
<b>SERVIZI</b>	<b>7.380</b>	<b>16,7</b>	<b>80,8</b>	<b>2,5</b>
Commercio	3.160	13,1	84,3	2,6
Servizi di alloggio e ristorazione; servizi turistici	1.440	36,1	63,1	-
Servizi di trasporto, logistica e magazzino	560	14,6	83,4	-
Servizi informatici e delle telecomunicazioni	240	-	91,6	-
Servizi avanzati di supporto alle imprese	290	-	91,8	-
Servizi finanziari e assicurativi	190	-	89,3	-
Servizi operativi di supporto alle imprese e alle persone	480	8,2	89,3	-
Servizi alle persone	1.020	12,9	82,4	4,7
<b>RIPARTIZIONE TERRITORIALE</b>				
Lazio	127.830	18,5	76,6	4,9
ITALIA	1.362.000	17,8	77,2	5,0
<b>CLASSE DIMENSIONALE</b>				
1-9 dipendenti	8.950	16,0	80,8	3,3
10-49 dipendenti	1.280	15,0	81,4	3,7
50-249 dipendenti	280	-	95,0	-
250 dipendenti e oltre	220	10,1	89,4	-

\* Le informazioni fanno riferimento alla data di realizzazione dell'indagine, dal 24 settembre all'8 ottobre 2020

\*\* Non sono comprese le imprese che sono in fase di valutazione della chiusura delle attività.

Il segno (--) indica l'assenza di entrate nell'incrocio indicato, il segno (-) un valore statisticamente non significativo. I totali comprendono comunque i dati non esposti.

Valori assoluti arrotondati alle decine. I totali possono non coincidere con la somma dei singoli valori.

**Tavola 4 - Imprese che prevedono di proseguire l'attività a seguito dell'emergenza sanitaria COVID-19 e che prevedono problemi di liquidità nei prossimi sei mesi, per settore, ripartizione territoriale e classe dimensionale (quote % sulle imprese in attività)\***

Frosinone

	Imprese in attività (v.a.)**	Imprese senza problemi di liquidità*	Imprese con problemi di liquidità*
<b>TOTALE</b>	<b>10.730</b>	<b>5.310</b> 49,5	<b>5.420</b> 50,5
<b>INDUSTRIA</b>	<b>3.350</b>	<b>50,5</b>	<b>49,5</b>
Industrie alimentari, delle bevande e del tabacco	260	64,3	35,7
Industrie tessili, dell'abbigliamento e calzature	100	40,8	59,2
Industrie del legno e del mobile	110	28,0	72,0
Industrie della carta, cartotecnica e stampa	90	48,9	51,1
Industrie chimico-farmaceutiche, della plastica e della gomma	130	78,1	21,9
Industrie estrattive e della lavorazione dei minerali non metalliferi	140	54,1	45,9
Industrie metallurgiche e dei prodotti in metallo	400	44,8	55,3
Industrie meccaniche ed elettroniche	330	58,0	42,0
Altre industrie	120	85,2	-
<b>Costruzioni</b>	<b>1.690</b>	<b>45,6</b>	<b>54,4</b>
<b>SERVIZI</b>	<b>7.380</b>	<b>49,0</b>	<b>51,0</b>
Commercio	3.160	56,4	43,6
Servizi di alloggio e ristorazione; servizi turistici	1.440	33,3	66,7
Servizi di trasporto, logistica e magazzinaggio	560	48,1	51,9
Servizi informatici e delle telecomunicazioni	240	55,0	45,0
Servizi avanzati di supporto alle imprese	290	65,6	34,4
Servizi finanziari e assicurativi	190	64,7	35,3
Servizi operativi di supporto alle imprese e alle persone	480	42,1	57,9
Servizi alle persone	1.020	43,3	56,7
<b>RIPARTIZIONE TERRITORIALE</b>			
Lazio	127.830	48,3	51,7
ITALIA	1.362.000	51,4	48,6
<b>CLASSE DIMENSIONALE</b>			
1-9 dipendenti	8.950	46,1	53,9
10-49 dipendenti	1.280	61,6	38,4
50-249 dipendenti	280	78,8	21,2
250 dipendenti e oltre	220	78,9	21,1

\* Le informazioni fanno riferimento alla data di realizzazione dell'indagine, dal 24 settembre all'8 ottobre 2020

\*\* Non sono comprese le imprese che sono in fase di valutazione della chiusura delle attività.

Il segno (-) indica l'assenza di entrate nell'incrocio indicato o un valore statisticamente non significativo. I totali comprendono comunque i dati non esposti.

Valori assoluti arrotondati alle decine. I totali possono non coincidere con la somma dei singoli valori.

Fonte: Unioncamere - ANPAL, Sistema Informativo Excelsior, 2020



## **SEZIONE B**

Presenza sui mercati esteri e investimenti digitali delle imprese post emergenza sanitaria Covid19

**Tavola 5 - Situazione a seguito dell'emergenza sanitaria COVID-19 e delle disposizioni normative di lockdown e tempi previsti per il recupero\* secondo la presenza delle imprese sui mercati esteri (quote % sul totale imprese)**

Frosinone

	Imprese totali	Imprese esportatrici	Imprese non esportatrici
<b>SITUAZIONE DELL'IMPRESA</b>			
Imprese in attività a regimi simili a quelli pre-emergenza	40,2	47,9	39,7
Imprese in attività a regime ridotto	55,6	48,9	56,1
Imprese con attività sospesa e/o per cui si valuta la chiusura	4,2	3,3	4,2
<b>PERIODO DI RECUPERO PREVISTO</b>			
Imprese ancora in fase di recupero:	84,3	83,6	84,3
<i>di cui, secondo il periodo di recupero previsto:</i>			
<i>(quote % su imprese ancora in fase di recupero)</i>			
<i>entro l'anno 2020</i>	11,0	8,9	11,1
<i>entro i primi 6 mesi del 2021</i>	30,8	32,1	30,8
<i>entro il secondo semestre 2021</i>	58,2	59,0	58,1

\* Le informazioni fanno riferimento alla data di realizzazione dell'indagine, dal 24 settembre all'8 ottobre 2020

Il segno (--) indica l'assenza di entrate nell'incrocio indicato, il segno (-) un valore statisticamente non significativo. I totali comprendono comunque i dati non esposti.

Fonte: Unioncamere - ANPAL, Sistema Informativo Excelsior, 2020

**Tavola 6 - Situazione a seguito dell'emergenza sanitaria COVID-19 e delle disposizioni normative di lockdown e tempi previsti per il recupero\* secondo il grado di coinvolgimento delle imprese nella trasformazione digitale (quote % sul totale imprese)**

Frosinone

	Imprese totali	Imprese digitali <sup>1</sup>	Imprese in transizione digitale <sup>1</sup>	Imprese non digitali <sup>1</sup>
<b>SITUAZIONE DELL'IMPRESA</b>				
Imprese in attività a regimi simili a quelli pre-emergenza	40,2	40,5	37,5	41,4
Imprese in attività a regime ridotto	55,6	52,9	57,7	55,4
Imprese con attività sospesa e/o per cui si valuta la chiusura	4,2	6,6	4,8	3,2
<b>PERIODO DI RECUPERO PREVISTO</b>				
Imprese ancora in fase di recupero:	84,3	86,5	86,1	82,7
<i>di cui, secondo il periodo di recupero previsto:</i>				
<i>(quote % su imprese ancora in fase di recupero)</i>				
<i>entro l'anno 2020</i>	11,0	9,6	10,5	11,6
<i>entro i primi 6 mesi del 2021</i>	30,8	30,2	32,4	30,3
<i>entro il secondo semestre 2021</i>	58,2	60,2	57,2	58,1

1) Sono definite "digitali" quelle imprese che hanno adottato piani di investimenti integrati tra i diversi ambiti della trasformazione digitale. Sono definite "in transizione digitale" quelle imprese che hanno adottato piani di digitalizzazione in maniera non integrata tra i diversi ambiti. Sono definite "non digitali" quelle imprese che non hanno adottato piani di digitalizzazione.

\* Le informazioni fanno riferimento alla data di realizzazione dell'indagine, dal 24 settembre all'8 ottobre 2020

Il segno (--) indica l'assenza di entrate nell'incrocio indicato, il segno (-) un valore statisticamente non significativo. I totali comprendono comunque i dati non esposti.

Fonte: Unioncamere - ANPAL, Sistema Informativo Excelsior, 2020