

NOVEMBRE 2020



UNIONE EUROPEA

Fondo Sociale Europeo
Investiamo nel tuo futuro



Indagine continua di Unioncamere

LA DOMANDA DI LAVORO DELLE IMPRESE

Provincia di Latina



UNIONCAMERE



NOTA METODOLOGICA

I dati presentati nel volume derivano dalle rilevazioni mensili del Sistema Informativo Excelsior realizzate da Unioncamere in accordo con l’Agenzia Nazionale per le Politiche Attive del Lavoro. L’indagine, che è inserita nel Programma Statistico Nazionale (UCC-00007) tra quelle che prevedono l’obbligo di risposta, dal 2017 è svolta con cadenza mensile.

A vent’anni dalla sua nascita il Sistema Informativo Excelsior si conferma una delle fonti più utilizzate per seguire le dinamiche quali-quantitative della domanda di lavoro. Per sfruttarne al meglio le potenzialità, dal 2017, si è innovato sia sotto l’aspetto metodologico che organizzativo per fornire indicazioni tempestive a supporto delle Politiche attive del lavoro. A partire da maggio 2017, infatti, vengono realizzate indagini mensili sulle imprese adottando prioritariamente la tecnica di rilevazione CAWI (Computer Assisted Web Interviewing) e somministrando un questionario incentrato sui profili professionali e sui livelli di istruzione richiesti dalle imprese. La rete delle Camere di Commercio e InfoCamere - società di informatica del sistema camerale - assicurano la specifica attività di supporto alle imprese intervistate.

La situazione determinatasi nei mesi di marzo-aprile a seguito dell’epidemia Covid-19 ha impedito nel medesimo periodo il consueto svolgimento delle indagini, che sono riprese dal mese di maggio. All’indagine hanno partecipato circa 130.000 imprese, campione rappresentativo delle imprese con dipendenti al 2020 dei diversi settori industriali e dei servizi. I risultati dell’indagine sono disponibili a livello nazionale, regionale e provinciale per i settori economici ottenuti dall’accorpamento di codici di attività economica della classificazione ATECO2007. La ripartizione delle entrate previste per “gruppo professionale” fa riferimento ad opportune aggregazioni dei codici della classificazione ISTAT CP2011.

In questa fase di particolari difficoltà, in aggiunta alle informazioni sui programmi di assunzione mensili e trimestrali delle imprese, il questionario è stato arricchito con una specifica sezione che ha l’obiettivo di monitorare la situazione del tessuto imprenditoriale a seguito dell’emergenza Covid-19. Le informazioni rilevate riguardano gli impatti prodotti dalla crisi sulle imprese e le valutazioni sulle prospettive di recupero, focalizzandosi sui comportamenti delle imprese abitualmente presenti sui mercati esteri e delle imprese più coinvolte nei processi di digitalizzazione.

Le analisi del presente volume si focalizzano sulle principali caratteristiche delle entrate programmate nel mese di novembre 2020, con uno sguardo sulle tendenze occupazionali per il periodo novembre 2020 - gennaio 2021.

Excelsior Informa è realizzato da Unioncamere in collaborazione con ANPAL nell’ambito del Sistema Informativo Excelsior.

Per approfondimenti si consulti il sito: <https://excelsior.unioncamere.net> nel quale sono disponibili dati e analisi riferiti a tutte le regioni e a tutte le province.

La riproduzione e/o diffusione parziale o totale delle tavole contenute nella presente pubblicazione è consentita esclusivamente con la citazione completa della fonte: Unioncamere-ANPAL, Sistema Informativo Excelsior.

Indice delle tavole

SEZIONE A - Quali sono le professioni ricercate dalle imprese?

Tavola 1 - Lavoratori previsti in entrata per grande gruppo professionale

Tavola 2 - Lavoratori previsti in entrata per area aziendale di inserimento e gruppo professionale

Tavola 3 - Lavoratori previsti in entrata per gruppo professionale secondo la classe di età

Tavola 4 - Lavoratori previsti in entrata per gruppo professionale secondo la difficoltà di reperimento e l'esperienza richiesta

Tavola 5 - Competenze richieste ai lavoratori previsti in entrata per gruppo professionale

Tavola 6 - Lavoratori previsti in entrata per gruppo professionale secondo il livello di istruzione

Tavola 7 - I titoli di studio richiesti dalle imprese secondo la difficoltà di reperimento e l'esperienza richiesta

SEZIONE B - Lavoro in provincia: le tendenze settoriali

Tavola 8 - Lavoratori previsti in entrata dalle imprese nel mese di novembre 2020 e nel trimestre novembre 2020 - gennaio 2021

Tavola 9 - Lavoratori previsti in entrata per settore di attività secondo la tipologia contrattuale

APPENDICE - Analisi dei dati relativi all'impatto sulle imprese dell'emergenza sanitaria Covid-19

SEZIONE A

Quali sono le professioni
ricercate dalle imprese?

Novembre 2020

Tavola 1 - Lavoratori previsti in entrata per grande gruppo professionale

Latina

Novembre 2020

	Entrate previste nel periodo	
	(v.a.)	(%)
TOTALE	2.040	100,0
Dirigenti, professioni con elevata specializzazione e tecnici	310	15,2
1 Dirigenti	--	--
2 Professioni intellettuali, scientifiche e con elevata specializzazione	60	3,0
3 Professioni tecniche	240	11,8
Impiegati, professioni commerciali e nei servizi	750	36,6
4 Impiegati	130	6,5
5 Professioni qualificate nelle attività commerciali e nei servizi	610	30,0
Operai specializzati e conduttori di impianti e macchine	760	37,2
6 Operai specializzati	450	21,9
7 Conduttori di impianti e operai di macchinari fissi e mobili	310	15,3
Professioni non qualificate	230	11,0

Valori assoluti sono arrotondati alle decine. I totali possono non coincidere con la somma dei singoli valori.

Il segno (--) indica un valore statisticamente non significativo. I totali comprendono comunque i dati non esposti.

Fonte: Unioncamere - ANPAL, Sistema Informativo Excelsior, 2020

Tavola 2 - Lavoratori previsti in entrata per area aziendale di inserimento e gruppo professionale

Latina

Novembre 2020

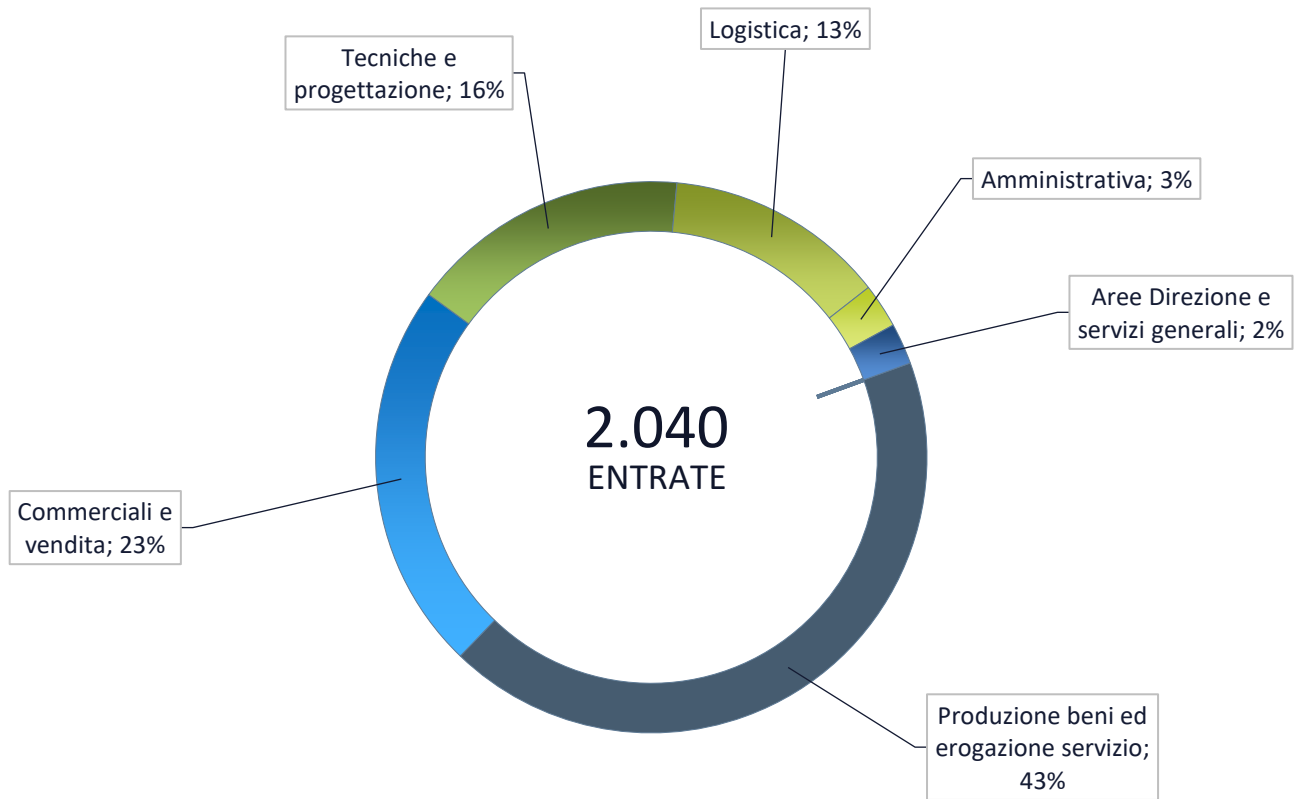
	Entrate previste (v.a.)	di cui (%):		
		Professioni specializzate e tecnici (*)	Impiegati, professioni commerciali e nei servizi	Operai specializzati, conduttori di impianti e macchine e professioni non qualificate
TOTALE	2.040	310	750	980
		15,2	36,6	48,2
Area produzione di beni ed erogazione servizio	870	6,1	35,6	58,3
Area direzione e servizi generali	50	--	--	--
Direzione generale, personale e organizzazione risorse umane	--	--	-	-
Segreteria, staff e servizi generali	30	--	--	--
Sistemi informativi	--	--	--	-
Area amministrativa, finanziaria, legale e controllo di gestione	50	--	77,4	-
Area commerciale e della vendita	470	25,1	72,1	--
Vendita	320	16,1	83,9	-
Marketing, commerciale, comunicazione e pubbliche relazioni	50	96,3	--	-
Assistenza clienti	100	--	71,9	--
Aree tecniche e della progettazione	340	28,7	--	70,7
Progettazione e ricerca e sviluppo	50	100,0	-	-
Installazione e manutenzione	250	--	-	89,0
Certificazione e controllo di qualità, sicurezza e ambiente	40	--	--	--
Area della logistica	260	--	11,7	84,8
Acquisti e movimentazione interna merci	40	--	--	76,7
Trasporti e distribuzione	220	--	--	86,4

* Compresi i Dirigenti.

Valori assoluti sono arrotondati alle decime. I totali possono non coincidere con la somma dei singoli valori.

Il segno (-) indica l'assenza di entrate nell'incrocio indicato. Il segno (--) indica un valore statisticamente non significativo. I totali comprendono comunque i dati non esposti.

Entrate previste nel periodo per area funzionale di inserimento



Fonte: Unioncamere - ANPAL, Sistema Informativo Excelsior, 2020

Tavola 3 - Lavoratori previsti in entrata per gruppo professionale secondo la classe di età

Latina		Entrate previste (v.a.)	di cui (%): classe di età:	
			fino a 29 anni	indifferente
TOTALE		2.040	28,8	20,2
Dirigenti, professioni con elevata specializzazione e tecnici	Dirigenti e direttori	--	--	--
	Specialisti in scienze informatiche, fisiche e chimiche	--	--	--
	Progettisti, ingegneri e professioni assimilate	--	--	--
	Farmacisti, biologi e altri specialisti delle scienze della vita	--	--	--
	Medici e altri specialisti della salute	--	--	--
	Tecnici della sanità, dei servizi sociali e dell'istruzione	50	42,6	12,8
	Specialisti in scienze economiche e gestionali di impresa	--	--	--
	Tecnici amministrativi, finanziari e della gestione della produzione	30	28,6	0,0
	Tecnici delle vendite, del marketing e della distribuzione commerciale	100	32,3	10,4
	Specialisti in discipline artistiche e in scienze umane e sociali	--	--	--
	Specialisti della formazione e insegnanti	--	--	--
	Tecnici dei servizi alle persone	--	--	--
	Tecnici in campo informatico, ingegneristico e della produzione	70	15,5	14,1
Impiegati, professioni commerciali e nei servizi	Addetti accoglienza, informazione e assistenza della clientela	30	25,8	29,0
	Personale di amministrazione, di segreteria e dei servizi generali	90	21,2	12,9
	Addetti alla gestione dei magazzini, della logistica e degli acquisti	--	--	--
	Commessi e altro personale qualificato nella grande distribuzione	70	75,4	15,9
	Commessi e altro personale qualificato in negozi ed esercizi all'ingrosso	190	57,0	22,6
	Cuochi, camerieri e altre professioni dei servizi turistici	220	49,3	15,3
	Operatori dell'assistenza sociale, in istituzioni o domiciliari	90	13,3	35,6
	Operatori della cura estetica	40	42,9	33,3
	Professioni specifiche nei servizi di sicurezza, vigilanza e custodia	--	--	--
Professioni specifiche degli altri servizi alle persone	--	--	--	
Operai specializzati e conduttori di impianti e macchine	Operai specializzati nell'edilizia e nella manutenzione degli edifici	250	13,6	28,8
	Operai specializzati e conduttori di impianti nell'industria alimentare	60	17,2	55,2
	Operai specializzati e condutt. di impianti nelle ind. tessili, abbigl. calzature	--	--	--
	Operai nelle attività metalmeccaniche ed elettromeccaniche	120	8,5	4,2
	Operai nelle attività metalmeccaniche richiesti in altri settori	60	52,5	5,1
	Operai specializzati nelle industrie del legno e della carta	--	--	--
	Operai specializzati nelle industrie chimiche e della plastica	30	41,4	13,8
	Operai specializzati in altre attività industriali	20	27,3	31,8
	Conduttori di mezzi di trasporto	170	15,1	13,3
Conduttori di macchinari mobili	30	8,8	76,5	
Professioni non qualificate	Personale generico nelle costruzioni	--	--	--
	Personale non qualificato nella logistica, facchini e corrieri	50	28,6	14,3
	Personale non qualificato nelle attività commerciali e nei servizi	--	--	--
	Personale non qualificato nei servizi di pulizia e in altri servizi alle persone	130	24,8	14,4
	Personale non qualificato nelle attività industriali e assimilati	30	0,0	40,0

Valori assoluti sono arrotondati alle decine. I totali possono non coincidere con la somma dei singoli valori.

Il segno (-) indica l'assenza di entrate nell'incrocio indicato. Il segno (--) indica un valore statisticamente non significativo. I totali comprendono comunque i dati non esposti.

Fonte: Unioncamere - ANPAL, Sistema Informativo Excelsior, 2020

Tavola 4 - Lavoratori previsti in entrata per gruppo professionale secondo la difficoltà di reperimento e l'esperienza richiesta

Latina

Novembre 2020

	Entrate previste (v.a)	con difficoltà di reperimento (%)			con espe- rienza (%)		
		totale (*)	di cui per:		professio- nale specifico	nello stesso settore	
			mancanza di candidati	prepara- zione inadeguata			
TOTALE	2.040	36,2	17,1	14,1	20,6	51,4	
Dirigenti, professionisti con elevata specializzazione e tecnici	Dirigenti e direttori	--	--	--	--	--	
	Specialisti in scienze informatiche, fisiche e chimiche	--	--	--	--	--	
	Progettisti, ingegneri e professioni assimilate	--	--	--	--	--	
	Farmacisti, biologi e altri specialisti delle scienze della vita	--	--	--	--	--	
	Medici e altri specialisti della salute	--	--	--	--	--	
	Tecnici della sanità, dei servizi sociali e dell'istruzione	50	42,6	12,8	27,7	83,0	14,9
	Specialisti in scienze economiche e gestionali di impresa	--	--	--	--	--	--
	Tecnici amministrativi, finanziari e della gestione della produzione	30	25,0	14,3	7,1	46,4	25,0
	Tecnici delle vendite, del marketing e della distribuzione commerciale	100	65,6	30,2	25,0	35,4	37,5
	Specialisti in discipline artistiche e in scienze umane e sociali	--	--	--	--	--	--
	Specialisti della formazione e insegnanti	--	--	--	--	--	--
	Tecnici dei servizi alle persone	--	--	--	--	--	--
Tecnici in campo informatico, ingegneristico e della produzione	70	42,3	16,9	25,4	43,7	40,8	
Impiegati, professioni commerciali e nei servizi	Addetti accoglienza, informazione e assistenza della clientela	30	0,0	0,0	0,0	6,5	41,9
	Personale di amministrazione, di segreteria e dei servizi generali	90	29,4	18,8	9,4	20,0	48,2
	Addetti alla gestione dei magazzini, della logistica e degli acquisti	--	--	--	--	--	--
	Commessi e altro personale qualificato nella grande distribuzione	70	10,1	1,4	8,7	2,9	43,5
	Commessi e altro personale qualificato in negozi ed esercizi all'ingrosso	190	5,9	0,5	5,4	2,2	49,5
	Cuochi, camerieri e altre professioni dei servizi turistici	220	33,5	12,6	15,3	14,4	56,3
	Operatori dell'assistenza sociale, in istituzioni o domiciliari	90	33,3	27,8	5,6	47,8	42,2
	Operatori della cura estetica	40	35,7	2,4	31,0	23,8	35,7
	Professioni specifiche nei servizi di sicurezza, vigilanza e custodia	--	--	--	--	--	--
	Professioni specifiche degli altri servizi alle persone	--	--	--	--	--	--
Operai specializzati e conduttori di impianti e macchine	Operai specializzati nell'edilizia e nella manutenzione degli edifici	250	43,6	26,4	14,8	14,4	75,2
	Operai specializzati e conduttori di impianti nell'industria alimentare	60	3,4	3,4	0,0	3,4	46,6
	Operai specializzati e condutt. di impianti nelle ind. tessili, abbigl. calzature	--	--	--	--	--	--
	Operai nelle attività metalmeccaniche ed elettromeccaniche	120	63,6	15,3	38,1	23,7	64,4
	Operai nelle attività metalmeccaniche richiesti in altri settori	60	44,1	11,9	30,5	3,4	59,3
	Operai specializzati nelle industrie del legno e della carta	--	--	--	--	--	--
	Operai specializzati nelle industrie chimiche e della plastica	30	17,2	13,8	3,4	13,8	24,1
	Operai specializzati in altre attività industriali	20	4,5	0,0	4,5	0,0	40,9
	Conduttori di mezzi di trasporto	170	62,7	46,4	16,3	24,7	57,8
	Conduttori di macchinari mobili	30	52,9	0,0	0,0	58,8	35,3
Professioni non qualificate	Personale generico nelle costruzioni	--	--	--	--	--	--
	Personale non qualificato nella logistica, facchini e corrieri	50	26,5	26,5	0,0	24,5	42,9
	Personale non qualificato nelle attività commerciali e nei servizi	--	--	--	--	--	--
	Personale non qualificato nei servizi di pulizia e in altri servizi alle persone	130	40,8	4,0	10,4	0,8	47,2
	Personale non qualificato nelle attività industriali e assimilati	30	0,0	0,0	0,0	0,0	83,3

Valori assoluti sono arrotondati alle decime. I totali possono non coincidere con la somma dei singoli valori.

Il segno (-) indica l'assenza di entrate nell'incrocio indicato. Il segno (--) indica un valore statisticamente non significativo. I totali comprendono comunque i dati non esposti.

(*) Il totale delle difficoltà di reperimento comprende anche la modalità residuale "altri motivi", non esposta nella tavola.

Fonte: Unioncamere - ANPAL, Sistema Informativo Excelsior, 2020

Tavola 5 - Competenze richieste ai lavoratori previsti in entrata per gruppo professionale

		Entrate (v.a.)	di cui (%):		
			applicherà soluzioni creative e innovative	coordinerà altre persone	
Latina					Novembre 2020
Dirigenti, professioni con elevata specializzazione e tecnici	TOTALE	2.040	20,3	12,1	
	Dirigenti e direttori	--	--	--	
	Specialisti in scienze informatiche, fisiche e chimiche	--	--	--	
	Progettisti, ingegneri e professioni assimilate	--	--	--	
	Farmacisti, biologi e altri specialisti delle scienze della vita	--	--	--	
	Medici e altri specialisti della salute	--	--	--	
	Tecnici della sanità, dei servizi sociali e dell'istruzione	50	40,4	14,9	
	Specialisti in scienze economiche e gestionali di impresa	--	--	--	
	Tecnici amministrativi, finanziari e della gestione della produzione	30	35,7	21,4	
	Tecnici delle vendite, del marketing e della distribuzione commerciale	100	66,7	17,7	
	Specialisti in discipline artistiche e in scienze umane e sociali	--	--	--	
	Specialisti della formazione e insegnanti	--	--	--	
	Tecnici dei servizi alle persone	--	--	--	
	Tecnici in campo informatico, ingegneristico e della produzione	70	46,5	39,4	
Impiegati, professioni commerciali e nei servizi	Addetti accoglienza, informazione e assistenza della clientela	30	9,7	3,2	
	Personale di amministrazione, di segreteria e dei servizi generali	90	10,6	15,3	
	Addetti alla gestione dei magazzini, della logistica e degli acquisti	--	--	--	
	Commessi e altro personale qualificato nella grande distribuzione	70	27,5	2,9	
	Commessi e altro personale qualificato in negozi ed esercizi all'ingrosso	190	30,6	1,1	
	Cuochi, camerieri e altre professioni dei servizi turistici	220	12,1	16,7	
	Operatori dell'assistenza sociale, in istituzioni o domiciliari	90	28,9	6,7	
	Operatori della cura estetica	40	33,3	2,4	
	Professioni specifiche nei servizi di sicurezza, vigilanza e custodia	--	--	--	
	Professioni specifiche degli altri servizi alle persone	--	--	--	
Operai specializzati e conduttori di impianti e macchine	Operai specializzati nell'edilizia e nella manutenzione degli edifici	250	15,2	24,4	
	Operai specializzati e conduttori di impianti nell'industria alimentare	60	0,0	0,0	
	Operai specializzati e condutt. di impianti nelle ind. tessili, abbigl. calzature	--	--	--	
	Operai nelle attività metalmeccaniche ed elettromeccaniche	120	28,0	5,1	
	Operai nelle attività metalmeccaniche richiesti in altri settori	60	18,6	6,8	
	Operai specializzati nelle industrie del legno e della carta	--	--	--	
	Operai specializzati nelle industrie chimiche e della plastica	30	0,0	6,9	
	Operai specializzati in altre attività industriali	20	0,0	4,5	
	Conduttori di mezzi di trasporto	170	0,6	6,6	
	Conduttori di macchinari mobili	30	8,8	5,9	
Professioni non qualificate	Personale generico nelle costruzioni	--	--	--	
	Personale non qualificato nella logistica, facchini e corrieri	50	0,0	0,0	
	Personale non qualificato nelle attività commerciali e nei servizi	--	--	--	
	Personale non qualificato nei servizi di pulizia e in altri servizi alle persone	130	2,4	4,8	
	Personale non qualificato nelle attività industriali e assimilati	30	0,0	20,0	

Valori assoluti sono arrotondati alle decime. I totali possono non coincidere con la somma dei singoli valori.

Il segno (-) indica l'assenza di entrate nell'incrocio indicato. Il segno (--) indica un valore statisticamente non significativo. I totali comprendono comunque i dati non esposti.

Tavola 6 - Lavoratori previsti in entrata per gruppo professionale secondo il livello di istruzione

Latina

Novembre 2020

		Entrate previste (v.a.)	di cui (%):			
			laurea	diploma	qualifica profes.	nessun titolo di studio
Dirigenti, professioni con elevata specializzazione e tecnici	TOTALE	2.040	8,1	41,6	25,3	25,0
	Dirigenti e direttori	--	--	--	--	--
	Specialisti in scienze informatiche, fisiche e chimiche	--	--	--	--	--
	Progettisti, ingegneri e professioni assimilate	--	--	--	--	--
	Farmacisti, biologi e altri specialisti delle scienze della vita	--	--	--	--	--
	Medici e altri specialisti della salute	--	--	--	--	--
	Tecnici della sanità, dei servizi sociali e dell'istruzione	50	74,5	25,5	0,0	0,0
	Specialisti in scienze economiche e gestionali di impresa	--	--	--	--	--
	Tecnici amministrativi, finanziari e della gestione della produzione	30	21,4	78,6	0,0	0,0
	Tecnici delle vendite, del marketing e della distribuzione commerciale	100	26,0	70,8	3,1	0,0
	Specialisti in discipline artistiche e in scienze umane e sociali	--	--	--	--	--
	Specialisti della formazione e insegnanti	--	--	--	--	--
	Tecnici dei servizi alle persone	--	--	--	--	--
Tecnici in campo informatico, ingegneristico e della produzione	70	28,2	69,0	2,8	0,0	
Impiegati, professioni commerciali e nei servizi	Addetti accoglienza, informazione e assistenza della clientela	30	9,7	74,2	16,1	0,0
	Personale di amministrazione, di segreteria e dei servizi generali	90	8,2	61,2	30,6	0,0
	Addetti alla gestione dei magazzini, della logistica e degli acquisti	--	--	--	--	--
	Commessi e altro personale qualificato nella grande distribuzione	70	1,4	68,1	2,9	27,5
	Commessi e altro personale qualificato in negozi ed esercizi all'ingrosso	190	0,5	63,4	3,2	32,8
	Cuochi, camerieri e altre professioni dei servizi turistici	220	0,0	35,8	29,8	34,4
	Operatori dell'assistenza sociale, in istituzioni o domiciliari	90	0,0	94,4	5,6	0,0
	Operatori della cura estetica	40	0,0	0,0	85,7	14,3
	Professioni specifiche nei servizi di sicurezza, vigilanza e custodia	--	--	--	--	--
	Professioni specifiche degli altri servizi alle persone	--	--	--	--	--
Operai specializzati e conduttori di impianti e macchine	Operai specializzati nell'edilizia e nella manutenzione degli edifici	250	0,0	27,6	41,2	31,2
	Operai specializzati e conduttori di impianti nell'industria alimentare	60	0,0	36,2	41,4	22,4
	Operai specializzati e condutt. di impianti nelle ind. tessili, abbigl. calzature	--	--	--	--	--
	Operai nelle attività metalmeccaniche ed elettromeccaniche	120	0,0	31,4	61,0	7,6
	Operai nelle attività metalmeccaniche richiesti in altri settori	60	0,0	62,7	32,2	5,1
	Operai specializzati nelle industrie del legno e della carta	--	--	--	--	--
	Operai specializzati nelle industrie chimiche e della plastica	30	0,0	51,7	44,8	3,4
	Operai specializzati in altre attività industriali	20	0,0	45,5	18,2	36,4
	Conduttori di mezzi di trasporto	170	0,0	10,2	37,3	52,4
Conduttori di macchinari mobili	30	0,0	5,9	73,5	20,6	
Professioni non qualificate	Personale generico nelle costruzioni	--	--	--	--	--
	Personale non qualificato nella logistica, facchini e corrieri	50	0,0	42,9	16,3	40,8
	Personale non qualificato nelle attività commerciali e nei servizi	--	--	--	--	--
	Personale non qualificato nei servizi di pulizia e in altri servizi alle persone	130	0,0	19,2	11,2	69,6
	Personale non qualificato nelle attività industriali e assimilati	30	0,0	20,0	26,7	53,3

Valori assoluti sono arrotondati alle decime. I totali possono non coincidere con la somma dei singoli valori.

Il segno (-) indica l'assenza di entrate nell'incrocio indicato. Il segno (--) indica un valore statisticamente non significativo. I totali comprendono comunque i dati non esposti.

Fonte: Unioncamere - ANPAL, Sistema Informativo Excelsior, 2020

Tavola 7 - I titoli di studio richiesti dalle imprese secondo la difficoltà di reperimento e l'esperienza richiesta

	Entrate previste (v.a.)	di cui con (%)				
		difficoltà di reperimento			esperienza	
		Totale	per mancanza di candidati	per preparazione inadeguata	nella profes- sione	nel settore
TOTALE	2.040	36,2	17,1	14,1	20,6	51,4
Livello universitario	170	43,0	30,3	11,5	62,4	27,9
Indirizzo economico	30	35,7	25,0	7,1	60,7	32,1
Indirizzo ingegneria industriale	20	83,3	62,5	20,8	75,0	20,8
Altri indirizzi	110	36,3	24,8	10,6	60,2	28,3
Livello secondario e post-secondario	850	28,6	11,3	13,9	19,1	51,2
Tecnologico (ex istituto tecnico industriale)	220	31,8	13,6	18,2	18,2	52,7
Tecnico-economico/turistico (ex ragioneria)	170	11,0	2,3	8,7	12,7	57,8
Professionale - servizi/turismo	120	34,8	2,6	13,0	2,6	49,6
Professionale - assistenza/sanità	90	27,2	27,2	0,0	46,7	43,5
Tecnologico - costruzioni e ambiente (ex geometra)	90	29,2	19,1	4,5	18,0	68,5
Tecnologico - agrario e agroalimentare	50	70,6	29,4	41,2	45,1	19,6
Liceo	50	23,9	0,0	21,7	19,6	56,5
Altri indirizzi	60	24,6	3,3	21,3	9,8	39,3
Qualifica di formazione o diploma professionale	520	49,4	21,7	21,9	18,0	54,7
Indirizzo industriale	220	61,0	22,9	33,9	17,9	52,8
Indirizzo commerciale turismo/servizi	150	39,1	20,5	16,6	5,3	57,6
Indirizzo edile	110	53,2	26,1	10,8	39,6	55,0
Indirizzo agro-alimentare	30	0,0	0,0	0,0	0,0	59,4
Altri indirizzi	--	--	--	--	--	--
Nessun titolo di studio	510	33,1	17,6	7,5	12,0	55,9

Valori assoluti sono arrotondati alle decime. I totali possono non coincidere con la somma dei singoli valori.

Il segno (-) indica l'assenza di entrate nell'incrocio indicato. Il segno (--) indica un valore statisticamente non significativo. I totali comprendono comunque i dati non esposti.

SEZIONE B

Lavoro in provincia:
le tendenze settoriali

Tavola 8 - Lavoratori previsti in entrata dalle imprese nel mese di novembre 2020 e nel trimestre novembre 2020 - gennaio 2021

Latina

	Entrate previste			
	Novembre 2020		Totale nov 2020 - gen 2021	
	(v.a.)	distr. X 1000	(v.a.)	distr. X 1000
TOTALE	2.040	1.000,0	6.350	1.000,0
INDUSTRIA	680	335,6	1.950	306,7
Industria manifatturiera e Public utilities	370	180,1	1.010	158,7
Costruzioni	320	155,5	940	148,0
SERVIZI	1.350	664,4	4.400	693,3
Commercio	360	177,6	1.220	192,4
Servizi di alloggio e ristorazione; servizi turistici	240	115,3	880	137,9
Servizi alle imprese	530	257,6	1.650	260,7
Servizi alle persone	230	113,8	650	102,3
CLASSE DIMENSIONALE				
1-49 dipendenti	1.670	819,4	4.960	782,0
50-249 dipendenti	200	100,1	640	100,4
250 dipendenti e oltre	160	80,5	750	117,6

Valori assoluti sono arrotondati alle decine. I totali possono non coincidere con la somma dei singoli valori.

Il segno (-) indica l'assenza di entrate nell'incrocio indicato. Il segno (--) indica un valore statisticamente non significativo. I totali comprendono comunque i dati non esposti.

Fonte: Unioncamere - ANPAL, Sistema Informativo Excelsior, 2020

Tavola 9 - Lavoratori previsti in entrata per settore di attività secondo la tipologia contrattuale

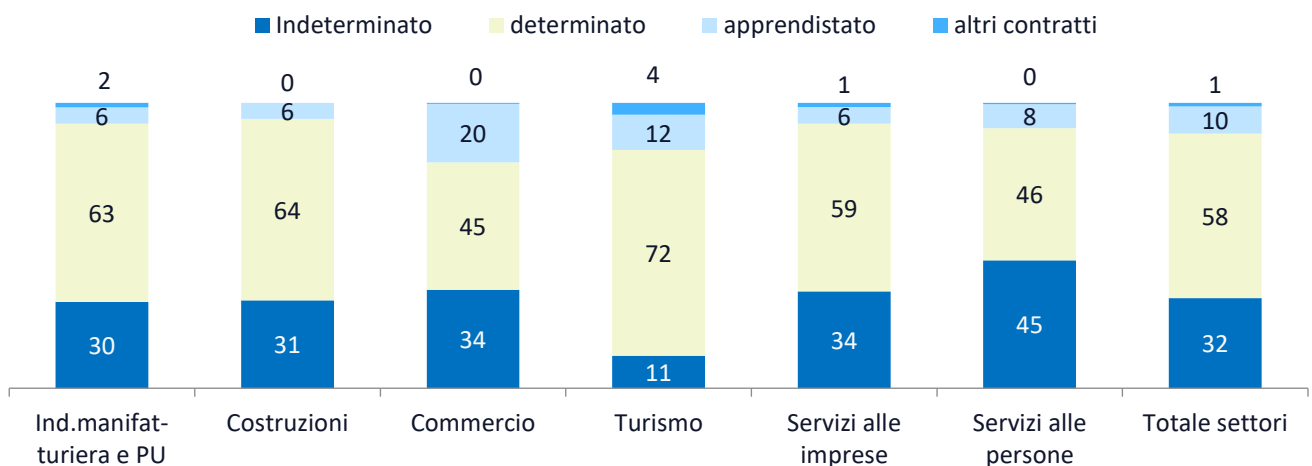
Latina

Novembre 2020

	Entrate previste (v.a.)	di cui:			
		personale dipendente	lavoratori somministrati	collaboratori	altri lavoratori non alle dipendenze
TOTALE	2.040	83,9	8,0	1,7	6,4
INDUSTRIA	680	91,1	6,6	--	--
Ind.manifatturiera e Public Utilities	370	86,6	10,9	--	--
Costruzioni	320	96,2	--	--	--
SERVIZI	1.350	80,2	8,7	2,3	8,8
Commercio	360	89,0	--	--	8,3
Turismo	240	82,6	16,6	--	-
Servizi alle imprese	530	67,8	13,7	3,8	14,7
Servizi alle persone	230	92,2	--	--	--
CLASSE DIMENSIONALE					
1-49 dipendenti	1.670	84,4	6,2	2,0	7,4
50-249 dipendenti	200	95,1	--	-	-
250 dipendenti e oltre	160	64,0	30,5	--	--

I valori assoluti sono arrotondati alle decime. A causa di questi arrotondamenti, i totali possono non coincidere con la somma dei singoli valori. Il segno (-) indica l'assenza di imprese nell'incrocio indicato. Il segno (--) indica un valore statisticamente non significativo. I totali comprendono comunque i dati non esposti.

ENTRATE DI PERSONALE DIPENDENTE PER SETTORE DI ATTIVITA' E TIPOLOGIA CONTRATTUALE (%)



Fonte: Unioncamere - ANPAL, Sistema Informativo Excelsior, 2020

APPENDICE

Analisi dei dati relativi all'impatto
sulle imprese dell'emergenza
sanitaria Covid-19

Indice delle tavole Covid-19



SEZIONE A Impatto sulle imprese dell'emergenza sanitaria Covid-19

Tavola 1 - Situazione dell'impresa a seguito dell'emergenza sanitaria COVID-19* e delle disposizioni normative di lockdown, per settore, ripartizione territoriale e classe dimensionale (quote % sul totale imprese)

Graph 1 - Situazione dell'impresa a seguito dell'emergenza sanitaria COVID-19* e delle disposizioni normative di lockdown, per settore, ripartizione territoriale e classe dimensionale (quote % sul totale imprese)

Tavola 2 - Periodo previsto dalle imprese, secondo le aspettative e conoscenze del mercato di riferimento, entro il quale l'attività potrà riprendere a livelli accettabili, per settore, ripartizione territoriale e classe dimensionale (quote % sulle Imprese ancora in fase di recupero)*

Graph 2 - Periodo previsto dalle imprese, secondo le aspettative e conoscenze del mercato di riferimento, entro il quale l'attività potrà riprendere a livelli accettabili, per settore, ripartizione territoriale e classe dimensionale (quote % sulle Imprese ancora in fase di recupero)*

Tavola 3 - Imprese che prevedono di proseguire l'attività a seguito dell'emergenza sanitaria COVID-19 e previsioni di andamento occupazionale nel 2° semestre 2020 rispetto allo stesso periodo dell'anno precedente, per settore, ripartizione territoriale e classe dimensionale (quote % sulle imprese in attività)*

Tavola 4 - Imprese che prevedono di proseguire l'attività a seguito dell'emergenza sanitaria COVID-19 e che prevedono problemi di liquidità nei prossimi sei mesi, per settore, ripartizione territoriale e classe dimensionale (quote % sulle imprese in attività)*

SEZIONE B Presenza sui mercati esteri e investimenti digitali delle imprese post emergenza sanitaria Covid19

Tavola 5 - Situazione a seguito dell'emergenza sanitaria COVID-19 e delle disposizioni normative di lockdown e tempi previsti per il recupero* secondo la presenza delle imprese sui mercati esteri (quote % sul totale imprese)

Tavola 6 - Situazione a seguito dell'emergenza sanitaria COVID-19 e delle disposizioni normative di lockdown e tempi previsti per il recupero* secondo il grado di coinvolgimento delle imprese nella trasformazione digitale (quote % sul totale imprese)

SEZIONE A

Impatto sulle imprese
dell'emergenza sanitaria
Covid-19

**Tavola 1 - Situazione dell'impresa a seguito dell'emergenza sanitaria COVID-19* e delle disposizioni normative di lockdown, per settore, ripartizione territoriale e classe dimensionale (quote % sul totale imprese)**

Latina

	Imprese totali (v.a.)	Imprese con attività a regimi simili a quelli pre-emergenza	Imprese con attività a regime ridotto	Imprese con attività sospesa e/o per cui si valuta la chiusura
TOTALE	13.630	5.330	7.820	480
		39,1	57,3	3,5
INDUSTRIA	3.470	44,5	53,1	2,4
Industrie alimentari, delle bevande e del tabacco	310	26,8	71,3	-
Industrie tessili, dell'abbigliamento e calzature	60	-	91,8	-
Industrie del legno e del mobile	140	56,4	41,4	-
Industrie della carta, cartotecnica e stampa	70	45,6	51,5	-
Industrie chimico-farmaceutiche, della plastica e della gomma	80	71,8	28,2	-
Industrie estrattive e della lavorazione dei minerali non metalliferi	110	46,7	51,4	-
Industrie metallurgiche e dei prodotti in metallo	470	42,3	57,3	-
Industrie meccaniche ed elettroniche	460	45,2	54,6	-
Altre industrie	120	61,0	35,0	-
Costruzioni	1.660	46,1	50,2	3,7
SERVIZI	10.160	37,3	58,8	3,9
Commercio	4.110	45,0	53,4	1,6
Servizi di alloggio e ristorazione; servizi turistici	2.260	17,8	75,8	6,4
Servizi di trasporto, logistica e magazzinaggio	670	38,1	51,2	10,7
Servizi informatici e delle telecomunicazioni	320	53,0	44,5	-
Servizi avanzati di supporto alle imprese	330	44,4	49,5	6,0
Servizi finanziari e assicurativi	240	51,9	44,7	-
Servizi operativi di supporto alle imprese e alle persone	730	34,9	60,6	4,5
Servizi alle persone	1.500	39,2	57,6	3,1
RIPARTIZIONE TERRITORIALE				
Lazio	130.210	42,4	53,7	4,0
ITALIA	1.382.990	47,4	50,0	2,6
CLASSE DIMENSIONALE				
1-9 dipendenti	11.530	37,0	59,4	3,6
10-49 dipendenti	1.600	48,7	48,2	3,1
50-249 dipendenti	270	60,4	37,0	-
250 dipendenti e oltre	240	54,6	42,1	-

* Le informazioni fanno riferimento alla data di realizzazione dell'indagine, dal 24 settembre all'8 ottobre 2020

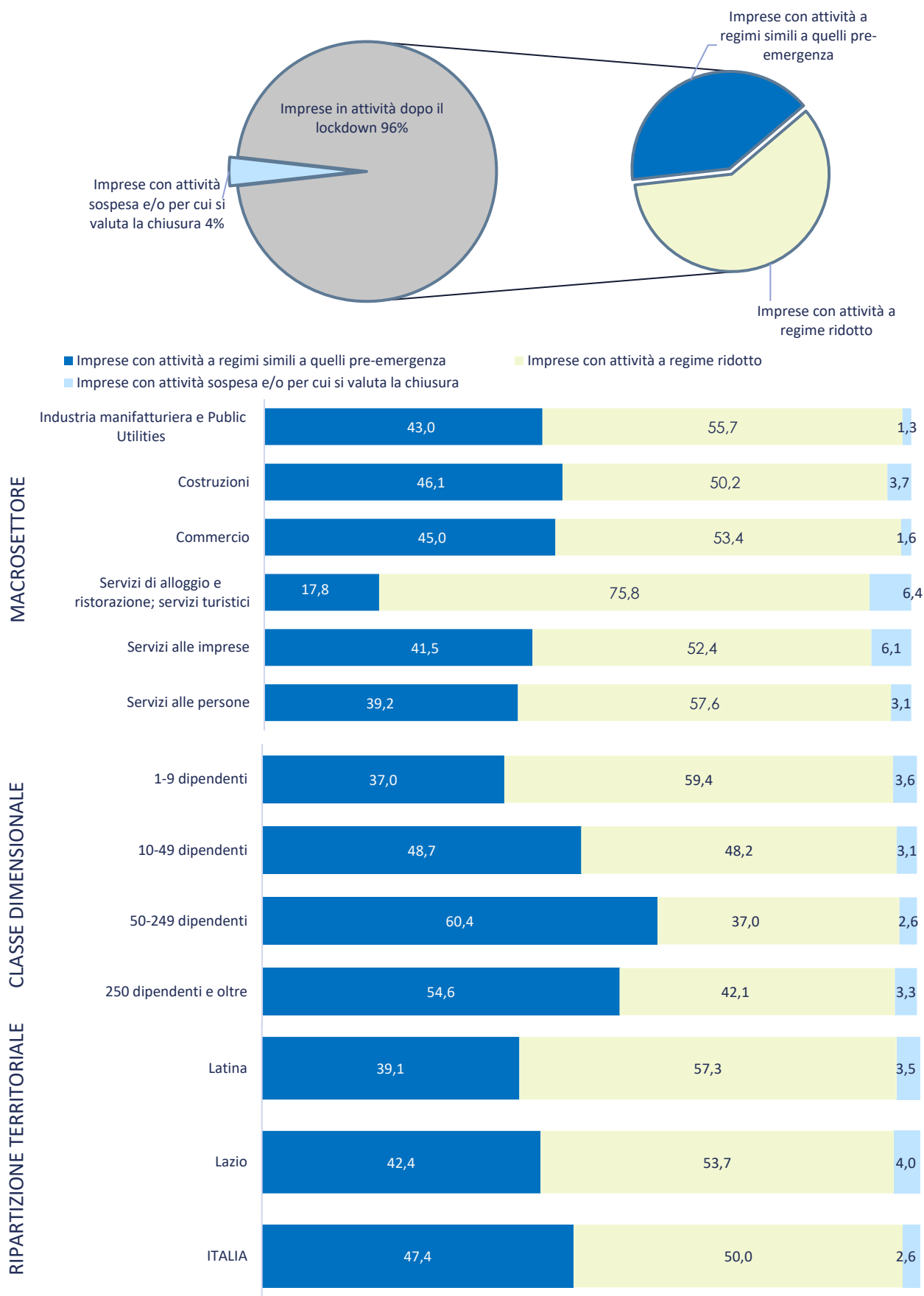
Il segno (--) indica l'assenza di entrate nell'incrocio indicato, il segno (-) un valore statisticamente non significativo. I totali comprendono comunque i dati non esposti.

Valori assoluti arrotondati alle decine. I totali possono non coincidere con la somma dei singoli valori.

Fonte: Unioncamere - ANPAL, Sistema Informativo Excelsior, 2020



Graph 1 - Situazione dell'impresa a seguito dell'emergenza sanitaria COVID-19* e delle disposizioni normative di lockdown, per settore, ripartizione territoriale e classe dimensionale (quote % sul totale imprese)



* Le informazioni fanno riferimento alla data di realizzazione dell'indagine, dal 24 settembre all'8 ottobre 2020

**Tavola 2 - Periodo previsto dalle imprese, secondo le aspettative e conoscenze del mercato di riferimento, entro il quale l'attività potrà riprendere a livelli accettabili, per settore, ripartizione territoriale e classe dimensionale (quote % sulle imprese ancora in fase di recupero) ***

Latina

	Imprese ancora in fase di recupero	di cui, secondo il periodo di recupero previsto:		
		entro l'anno 2020	entro i primi 6 mesi del 2021	entro il secondo semestre 2021
TOTALE	11.590	1.210	3.500	6.880
		10,4	30,2	59,4
INDUSTRIA	3.060	12,1	37,8	50,1
Industrie alimentari, delle bevande e del tabacco	260	11,8	11,0	77,3
Industrie tessili, dell'abbigliamento e calzature	60	-	-	93,1
Industrie del legno e del mobile	140	-	29,9	63,5
Industrie della carta, cartotecnica e stampa	70	-	-	64,6
Industrie chimico-farmaceutiche, della plastica e della gomma	50	-	-	50,0
Industrie estrattive e della lavorazione dei minerali non metalliferi	100	-	34,7	50,0
Industrie metallurgiche e dei prodotti in metallo	410	13,6	36,4	50,0
Industrie meccaniche ed elettroniche	450	16,0	34,4	49,7
Altre industrie	80	-	32,9	56,6
Costruzioni	1.470	11,2	47,3	41,6
SERVIZI	8.530	9,8	27,5	62,7
Commercio	3.430	11,6	26,6	61,8
Servizi di alloggio e ristorazione; servizi turistici	2.110	8,9	20,6	70,5
Servizi di trasporto, logistica e magazzinaggio	490	9,7	36,3	54,0
Servizi informatici e delle telecomunicazioni	200	10,3	21,2	68,5
Servizi avanzati di supporto alle imprese	270	-	36,6	61,1
Servizi finanziari e assicurativi	140	-	28,0	72,0
Servizi operativi di supporto alle imprese e alle persone	570	7,0	24,7	68,4
Servizi alle persone	1.310	10,3	38,1	51,6
RIPARTIZIONE TERRITORIALE				
Lazio	107.500	12,8	31,9	55,2
ITALIA	1.154.970	14,8	32,3	52,8
CLASSE DIMENSIONALE				
1-9 dipendenti	10.000	10,5	29,9	59,6
10-49 dipendenti	1.250	11,9	33,5	54,6
50-249 dipendenti	180	-	26,7	70,0
250 dipendenti e oltre	160	-	27,7	68,6

* Le informazioni fanno riferimento alla data di realizzazione dell'indagine, dal 24 settembre all'8 ottobre 2020

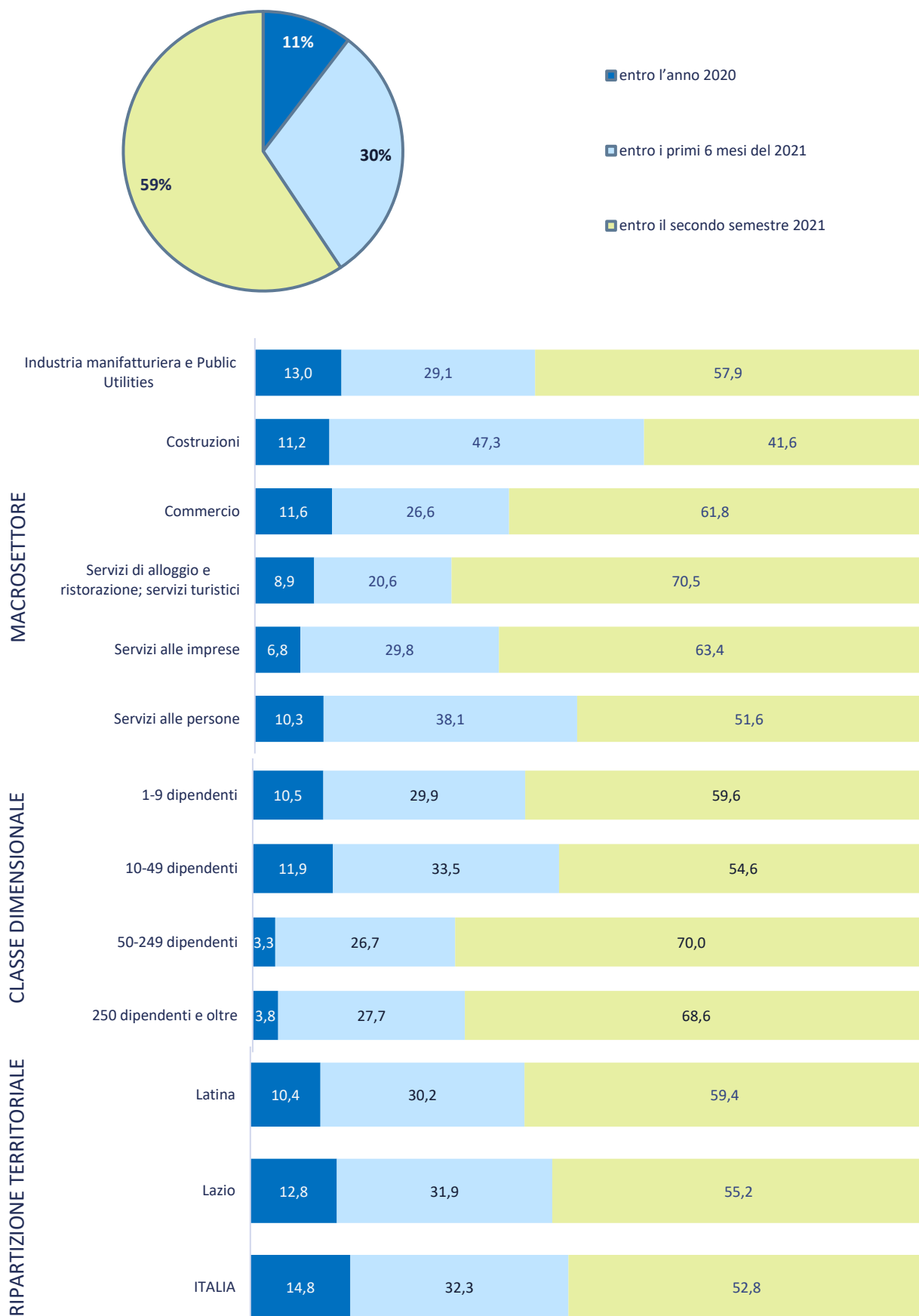
Il segno (--) indica l'assenza di entrate nell'incrocio indicato, il segno (-) un valore statisticamente non significativo. I totali comprendono comunque i dati non esposti.

Valori assoluti arrotondati alle decine. I totali possono non coincidere con la somma dei singoli valori.

Fonte: Unioncamere - ANPAL, Sistema Informativo Excelsior, 2020



Graph 2 - Periodo previsto dalle imprese, secondo le aspettative e conoscenze del mercato di riferimento, entro il quale l'attività potrà riprendere a livelli accettabili, per settore, ripartizione territoriale e classe dimensionale (quote % sulle Imprese ancora in fase di recupero)*



* Le informazioni fanno riferimento alla data di realizzazione dell'indagine, dal 24 settembre all'8 ottobre 2020

**Tavola 3 - Imprese che prevedono di proseguire l'attività a seguito dell'emergenza sanitaria COVID-19 e previsioni di andamento occupazionale nel 2° semestre 2020 rispetto allo stesso periodo dell'anno precedente, per settore, ripartizione territoriale e classe dimensionale (quote % sulle imprese in attività) ***

Latina

	Imprese in attività (v.a.)**	Andamento occupazionale		
		in diminuzione	stazionario	in aumento
TOTALE	13.350	2.160	10.790	400
		16,2	80,8	3,0
INDUSTRIA	3.430	12,0	83,4	4,6
Industrie alimentari, delle bevande e del tabacco	310	-	95,1	-
Industrie tessili, dell'abbigliamento e calzature	60	--	100,0	--
Industrie del legno e del mobile	140	-	94,2	--
Industrie della carta, cartotecnica e stampa	70	--	100,0	--
Industrie chimico-farmaceutiche, della plastica e della gomma	80	-	92,3	-
Industrie estrattive e della lavorazione dei minerali non metalliferi	110	-	83,8	--
Industrie metallurgiche e dei prodotti in metallo	470	24,7	70,8	4,5
Industrie meccaniche ed elettroniche	460	11,6	82,0	6,4
Altre industrie	120	-	95,1	-
Costruzioni	1.640	12,8	81,6	5,6
SERVIZI	9.920	17,6	80,0	2,4
Commercio	4.070	13,1	84,5	2,4
Servizi di alloggio e ristorazione; servizi turistici	2.200	36,5	62,6	0,9
Servizi di trasporto, logistica e magazzino	630	14,0	83,8	-
Servizi informatici e delle telecomunicazioni	310	6,8	92,2	-
Servizi avanzati di supporto alle imprese	310	8,4	90,0	-
Servizi finanziari e assicurativi	240	-	90,3	-
Servizi operativi di supporto alle imprese e alle persone	710	8,8	88,4	2,8
Servizi alle persone	1.460	14,1	81,3	4,6
RIPARTIZIONE TERRITORIALE				
Lazio	127.830	18,5	76,6	4,9
ITALIA	1.362.000	17,8	77,2	5,0
CLASSE DIMENSIONALE				
1-9 dipendenti	11.300	16,6	80,5	2,9
10-49 dipendenti	1.560	16,3	79,4	4,2
50-249 dipendenti	260	-	93,8	--
250 dipendenti e oltre	230	-	91,8	-

* Le informazioni fanno riferimento alla data di realizzazione dell'indagine, dal 24 settembre all'8 ottobre 2020

** Non sono comprese le imprese che sono in fase di valutazione della chiusura delle attività.

Il segno (--) indica l'assenza di entrate nell'incrocio indicato, il segno (-) un valore statisticamente non significativo. I totali comprendono comunque i dati non esposti.

Valori assoluti arrotondati alle decine. I totali possono non coincidere con la somma dei singoli valori.

**Tavola 4 - Imprese che prevedono di proseguire l'attività a seguito dell'emergenza sanitaria COVID-19 e che prevedono problemi di liquidità nei prossimi sei mesi, per settore, ripartizione territoriale e classe dimensionale (quote % sulle imprese in attività)***

Latina

	Imprese in attività (v.a.)**	Imprese senza problemi di liquidità*	Imprese con problemi di liquidità*
TOTALE	13.350	6.580 49,3	6.770 50,7
INDUSTRIA	3.430	50,7	49,3
Industrie alimentari, delle bevande e del tabacco	310	73,4	26,6
Industrie tessili, dell'abbigliamento e calzature	60	36,2	63,8
Industrie del legno e del mobile	140	29,9	70,1
Industrie della carta, cartotecnica e stampa	70	43,9	56,1
Industrie chimico-farmaceutiche, della plastica e della gomma	80	82,1	-
Industrie estrattive e della lavorazione dei minerali non metalliferi	110	73,3	26,7
Industrie metallurgiche e dei prodotti in metallo	470	39,1	60,9
Industrie meccaniche ed elettroniche	460	54,7	45,3
Altre industrie	120	86,9	-
Costruzioni	1.640	45,5	54,5
SERVIZI	9.920	48,8	51,2
Commercio	4.070	56,7	43,3
Servizi di alloggio e ristorazione; servizi turistici	2.200	33,2	66,8
Servizi di trasporto, logistica e magazzinaggio	630	50,0	50,0
Servizi informatici e delle telecomunicazioni	310	56,6	43,4
Servizi avanzati di supporto alle imprese	310	67,8	32,2
Servizi finanziari e assicurativi	240	63,6	36,4
Servizi operativi di supporto alle imprese e alle persone	710	44,5	55,5
Servizi alle persone	1.460	43,4	56,6
RIPARTIZIONE TERRITORIALE			
Lazio	127.830	48,3	51,7
ITALIA	1.362.000	51,4	48,6
CLASSE DIMENSIONALE			
1-9 dipendenti	11.300	46,4	53,6
10-49 dipendenti	1.560	60,3	39,7
50-249 dipendenti	260	80,2	19,8
250 dipendenti e oltre	230	78,0	22,0

* Le informazioni fanno riferimento alla data di realizzazione dell'indagine, dal 24 settembre all'8 ottobre 2020

** Non sono comprese le imprese che sono in fase di valutazione della chiusura delle attività.

Il segno (-) indica l'assenza di entrate nell'incrocio indicato o un valore statisticamente non significativo. I totali comprendono comunque i dati non esposti.

Valori assoluti arrotondati alle decine. I totali possono non coincidere con la somma dei singoli valori.

Fonte: Unioncamere - ANPAL, Sistema Informativo Excelsior, 2020

SEZIONE B

Presenza sui mercati esteri e
investimenti digitali delle imprese
post emergenza sanitaria Covid19

**Tavola 5 - Situazione a seguito dell'emergenza sanitaria COVID-19 e delle disposizioni normative di lockdown e tempi previsti per il recupero* secondo la presenza delle imprese sui mercati esteri (quote % sul totale imprese)**

Latina

	Imprese totali	Imprese esportatrici	Imprese non esportatrici
SITUAZIONE DELL'IMPRESA			
Imprese in attività a regimi simili a quelli pre-emergenza	39,1	48,2	38,5
Imprese in attività a regime ridotto	57,3	49,7	57,8
Imprese con attività sospesa e/o per cui si valuta la chiusura	3,5	-	3,6
PERIODO DI RECUPERO PREVISTO			
Imprese ancora in fase di recupero:	85,0	83,5	85,1
<i>di cui, secondo il periodo di recupero previsto:</i>			
<i>(quote % su imprese ancora in fase di recupero)</i>			
<i>entro l'anno 2020</i>	10,4	9,2	10,5
<i>entro i primi 6 mesi del 2021</i>	30,2	32,0	30,1
<i>entro il secondo semestre 2021</i>	59,4	58,8	59,4

* Le informazioni fanno riferimento alla data di realizzazione dell'indagine, dal 24 settembre all'8 ottobre 2020

Il segno (--) indica l'assenza di entrate nell'incrocio indicato, il segno (-) un valore statisticamente non significativo. I totali comprendono comunque i dati non esposti.

Fonte: Unioncamere - ANPAL, Sistema Informativo Excelsior, 2020

**Tavola 6 - Situazione a seguito dell'emergenza sanitaria COVID-19 e delle disposizioni normative di lockdown e tempi previsti per il recupero* secondo il grado di coinvolgimento delle imprese nella trasformazione digitale (quote % sul totale imprese)**

Latina

	Imprese totali	Imprese digitali ¹	Imprese in transizione digitale ¹	Imprese non digitali ¹
SITUAZIONE DELL'IMPRESA				
Imprese in attività a regimi simili a quelli pre-emergenza	39,1	37,4	37,0	40,6
Imprese in attività a regime ridotto	57,3	57,8	59,3	56,3
Imprese con attività sospesa e/o per cui si valuta la chiusura	3,5	4,7	3,7	3,1
PERIODO DI RECUPERO PREVISTO				
Imprese ancora in fase di recupero:	85,0	88,3	87,2	83,0
<i>di cui, secondo il periodo di recupero previsto:</i>				
<i>(quote % su imprese ancora in fase di recupero)</i>				
<i>entro l'anno 2020</i>	10,4	9,5	10,5	10,6
<i>entro i primi 6 mesi del 2021</i>	30,2	27,8	32,0	30,1
<i>entro il secondo semestre 2021</i>	59,4	62,7	57,5	59,3

1) Sono definite "digitali" quelle imprese che hanno adottato piani di investimenti integrati tra i diversi ambiti della trasformazione digitale. Sono definite "in transizione digitale" quelle imprese che hanno adottato piani di digitalizzazione in maniera non integrata tra i diversi ambiti. Sono definite "non digitali" quelle imprese che non hanno adottato piani di digitalizzazione.

* Le informazioni fanno riferimento alla data di realizzazione dell'indagine, dal 24 settembre all'8 ottobre 2020

Il segno (--) indica l'assenza di entrate nell'incrocio indicato, il segno (-) un valore statisticamente non significativo. I totali comprendono comunque i dati non esposti.

Fonte: Unioncamere - ANPAL, Sistema Informativo Excelsior, 2020